

# Årsredovisning 2020

Antagen av kommunfullmäktige 15 april 2021

Dokumenttyp: Årsredovisning  
Diarienummer: KS 2021/113  
Giltighetstid: Tills vidare  
Dokumentansvarig: Jenny Kriström

## Vision

### Ragunda mitt i

*I positiv tro på framtiden bygger vi med medborgarna en välmående och växande kommun genom nytänkande och mod! Ragunda är en kommun som 2030 vänt befolkningsutvecklingen!*

Ragunda är med sitt strategiska läge mitt i mellannorrland en kommun där utbildning och företagande är ett nav som också gör kommunen attraktiv för lokalt näringsliv med de gröna näringarna, serviceföretagande och industri. Kommunen och civilsamhället fungerar som oljan i ett maskineri som för allt framåt.

## Innehåll

Vision .....	1
Kommunstyrelsens ordförande har ordet .....	4
Kommunens ekonomi.....	5
Sammanfattning av året .....	6
Förvaltningsberättelse.....	7
Översikt över verksamhetens utveckling.....	7
Den kommunala koncernen.....	8
Viktiga förhållanden för resultat och ekonomisk ställning.....	9
Ekonomiska konsekvenser av Coronapandemin.....	10
Verksamhetsrisker.....	11
Finansiella risker.....	12
Risker i skatteintäkter och statsbidrag.....	14
Händelser av väsentlig betydelse under räkenskapsåret.....	15
Styrning och uppföljning av den kommunala verksamheten .....	16
God ekonomisk hushållning och ekonomisk ställning.....	19
Verksamhetsperspektivet.....	19
Finansiella perspektivet.....	19
Utvärdering av resultat och ekonomisk ställning.....	21
Balanskravsresultat.....	23
Väsentliga personalförhållanden.....	24
Förväntad framtida utveckling.....	24
Resultaträkning .....	26
Balansräkning.....	27
Kassaflödesanalys .....	28
Driftredovisning .....	29
Investeringar.....	30
Noter .....	32
Redovisningsprinciper .....	37
Personalekonomisk redovisning 2020.....	40
Kommunstyrelsen .....	44
Ekonomiskt utfall - nettokostnader .....	44
Kommunledningsförvaltningen .....	45
Ekonomiskt utfall – nettokostnader .....	45
Verksamhetsmål.....	47
Årets händelser.....	49

Framtid .....	53
Barn- och utbildningsförvaltningen.....	56
Ekonomiskt utfall -nettokostnader .....	56
Verksamhetsmål.....	57
Årets händelser.....	58
Framtid .....	59
Samhällsbyggnadsförvaltningen .....	62
Ekonomiskt utfall – nettokostnader .....	62
Verksamhetsmål.....	64
Årets händelser.....	65
Framtid .....	67
Stöd och omsorgsförvaltningen .....	71
Ekonomiskt utfall – nettokostnader .....	71
Verksamhetsmål Stöd och omsorgsförvaltningen, beslutade i Kommunstyrelsen 2019-12-10 §149.....	72
Årets händelser.....	75
Framtid .....	75
Förbunden.....	78
Ekonomisk utfall – nettokostnader.....	78
Bygg och miljönämnden.....	79
Ekonomiskt utfall – nettokostnader .....	79
Verksamhetsmål – beslutade i Kommunfullmäktige 2020-09-24 §63 .....	79
Årets händelser.....	80
Framtid .....	80
Överförmyndarnämnden .....	83
Ekonomiskt utfall – nettokostnader .....	83
Verksamhetsmål – beslutade Kommunalfullmäktige 2018-02-22 §14.....	83
Årets händelse .....	83
Framtid .....	84
Miljöredovisning.....	84
Avfall – renhållning, Årets händelser, 2020 .....	84

## **Kommunstyrelsens ordförande har ordet**

2020 har inneburit en extraordinär utmaning för stora delar av världen och pandemin har ställt oss inför stora prövningar, större än vi någonsin kunnat föreställa oss. Med stor tacksamhet kan vi ändå konstatera att vi hittills har klarat oss från större utbrott av smitta och inga dödsfall med covid har konstaterats i vår kommun. Påfrestningen på våra verksamheter har varit enorma och allra mest har förstås äldreomsorgen kämpat för att hålla smittan borta, vårda de äldre och samtidigt skapa trivsel och gemenskap i isoleringen.

Jag vill å kommunstyrelsens vägnar rikta mitt varmaste tack och djupaste beundran för de insatser som all vår personal gjort under detta år. Det samspel som behövs för att laget ska vinna är en förutsättning i lagsport och samma sak gäller för att få en organisation att fungera. När delar av organisationen står inför en stor utmaning finns stödet från medspelare med andra ansvarsområden. Det är så vi ska fortsätta att bygga laget, team Ragunda kommun.

Pandemin har förstås haft en negativ påverkan på näringslivet där vi ser både permitteringar och varsel öka. En viktig uppgift för kommunen är att hjälpa och lotsa företagen vidare i det system av stödåtgärder som regeringen beslutat om.

Trots det extremt utmanande året har vi även ljusglimtar att se tillbaka på. Landsbygden har blivit het och 2020 året då distansarbete slog igenom på riktigt. Här är det enkelt att hålla avstånd och vi har närhet till natur och utemiljö. Det ger hopp och insikt om hur viktigt det är att vi fortsätter att investera i vår gemensamma framtid.

Slutligen vill jag uppmärksamma våra politiker oavsett partifärg som tagit situationen på stort allvar och med respekt för behovet av snabba beslut och insatser.

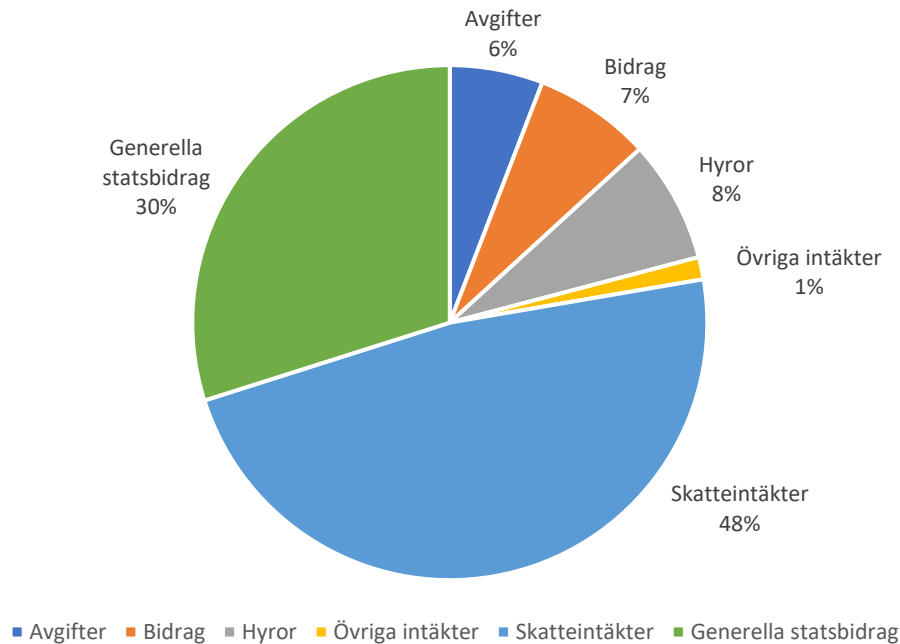
Kommunstyrelsens ordförande

Mikael Westin, (C)

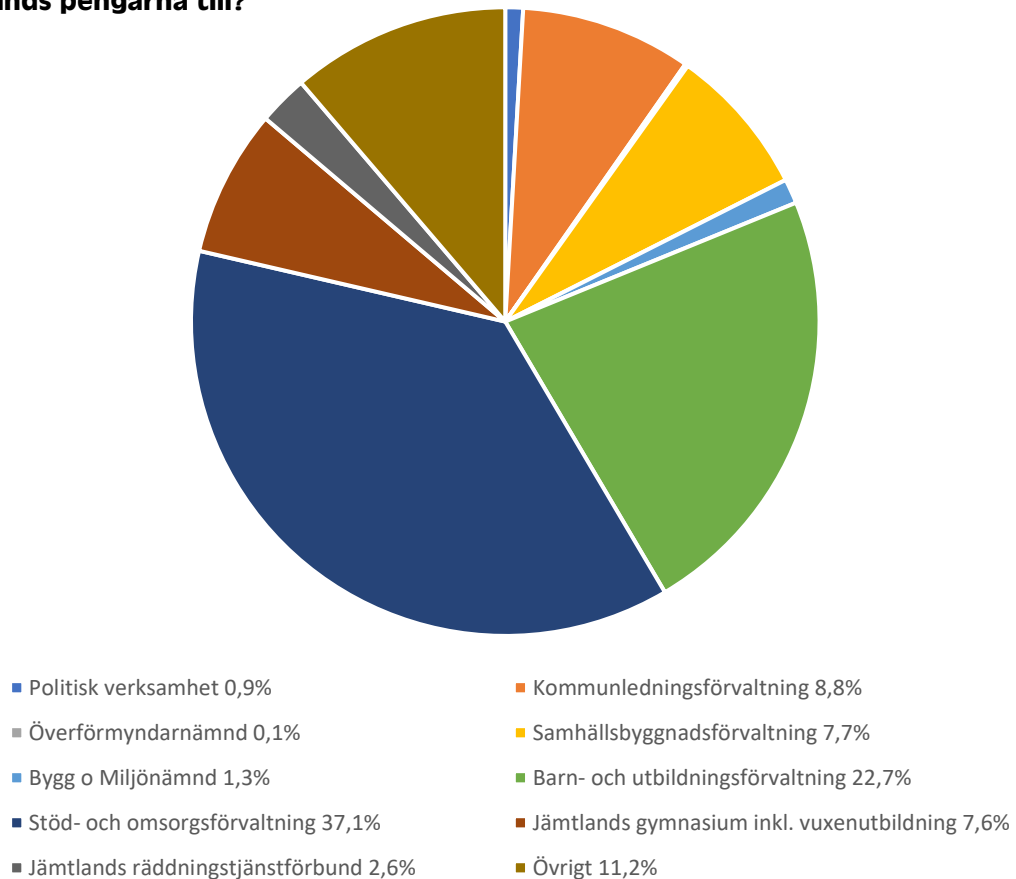
## Kommunens ekonomi

### Varifrån kommer pengarna?

Kommunen omsätter cirka 485,1 mnkr under 2020. Av dessa är 376,9 mnkr skatteintäkter och statsbidrag. Resterande intäkter är främst avgifter, bidrag och hyror.



### Vad används pengarna till?



## Sammanfattning av året

År 2020 har helt präglats av hanteringen av Corona-pandemin.

Hela den kommunala organisationen ställde snabbt om i början av mars utifrån de nya förutsättningarna. En organisation för att säkerställa en god strategisk, operativ och kommunikativ samordning i hanteringen av Corona-krisen och dess konsekvenser infördes.

Inom samtliga verksamheter har omfattande insatser gjorts för att säkra beredskapen inför olika scenarier. Kontinuitetsplaner har utarbetats och nya rutiner och arbetssätt etablerats. Ragunda kommun har följt Folkhälsomyndighetens rekommendationer och löpande arbetat med att kommunicera på vilket sätt kommunen har anpassat sina verksamheter för att upprätthålla god service till våra medborgare.

Verksamheterna har bland annat jobbat med att begränsa smittspridningen inom äldreomsorgen och övergång till fjärrundervisning inom skolan.

Personalen har haft en hög arbetsbelastning och det har varit en hög nivå på sjukskrivningarna utifrån de riktlinjer som Folkhälsomyndigheten lämnat.

I januari 2020 tillträdde Eva Norum som ny kommundirektör. Eva efterträdde Peter Ladan som lämnade sitt uppdrag under 2019.

Ragunda kommun är en av de 50 kommuner och regioner som inför 2020 har antagits i Svenska FN-förbundets och SKR:s gemensamma projekt Glokala Sverige. Projektet handlar om att arbeta med Agenda 2030 och de globala målen för hållbar utveckling i hela Sverige. På grund av pandemin så har vårens planerade utbildningstillfällen blivit inställda och kommer att ske som digitala träffar/utbildningar under hösten 2020.

Projektet Hållbart arbetsliv i Ragunda – HAIR, finansierat av Europeiska Socialfonden (ESF), har fortsatt under 2020. Projektet syftar till att stärka ledarskapet, medarbetarskapet och handledarskapet i organisationen och därigenom skapa attraktiva arbetsplatser. Ragunda kommun har ansökt och beviljats medel av ESF för ett nytt projekt, Hållbart ledarskap i glesbygd. Projektet startar under 2021.

Sommaren har trots Covid-19 genererat många besökare till Ragundadalen. Döda Fallet har i år haft ca 30 000 besökare. Detta trots att inga evenemang har arrangerats och sommarens föreställning om Lapp Nils blev inställd. Målet är att den ska sättas upp sommaren 2021.

Genomfart Hammarstrand färdigställdes under 2020.

Under hösten har ett arbete med att ta fram program och planer för näringsliv och utveckling pågått. I processen har en workshop utförts där ca 50 företag deltog. Program och planer beräknas beslutas i kommunstyrelsen i mars 2021.

Invånarantalet i Ragunda kommun per 2020-12-31 är 5 208 (5 283) personer. Kommunens befolkning har minskat med 75 personer sedan föregående årsskifte. Vi har just nu både negativt födelsenetto och flyttnetto. (Källa: Invånardata från Skatteverket)

## Förvaltningsberättelse

Kommunstyrelsen i Ragunda kommun får härmed avge redovisning för räkenskapsår 2020.

Förvaltningsberättelsen syftar till att ge en övergripande och tydlig bild av Ragunda kommuns verksamhet under det gångna året.

### Översikt över verksamhetens utveckling

Kommunens resultat uppgår till 7,5 mnkr vilket är en liten försämring med 0,6 mnkr jämfört med föregående år. I tabellen nedan lämnas en översikt över verksamhetens utveckling

	2020	2019	2018	2017	2016
Antalet invånare 1 november	5 209	5 285	5 354	5 464	5 404
Kommunal skattesats (%)	23,22	23,22	23,22	23,22	23,22
Verksamhetens intäkter (mnkr)	108,2	117,6	120,4	132,4	147,5
Verksamhetens kostnader (mnkr)	459,8	449,0	450,4	462,3	459,8
Skatteintäkter (mnkr)	231,9	237,6	234,2	233,5	227,7
Generella statsbidrag (mnkr)	145,0	122,0	127,8	120,8	114,9
Årets resultat (mnkr)	7,5	8,1	15,3	6,6	11,8
Soliditet (%)	23,8	23,4	20,9	18,7	16,9
Soliditet inkl. pensionsförpliktelser (%)	-9,4	-12,6	-13,9	-20,7	-22,4
Investeringar netto (mnkr)	34,1	49,7	24,9	15,5	40,1
Självfinansieringsgrad (%)	72,1	55,5	127,0	150,2	69,4
Långfristig låneskuld (mnkr)	249,3	250,3	268,5	270,8	270,4
Antalet anställda, tillsvidareanställda	453	458	462	472	482
Antalet anställda inkl. månadsvikarier	537	513	521	535	528
Investeringar/medborgare (kr)	6 546	9 404	4 651	2 837	7 420

Det redovisade resultatet för 2020, 7,5 mnkr, är något svagare än föregående år. Avvikelse mot budget 2020 är +/- 0 mnkr.

Trots minskad befolkning och förändrad åldersstruktur är den finansiella ställningen förhållandevis stabil.

Soliditeten, som visar kommunens ekonomiska styrka på lång, har under de fem senaste åren haft en positiv trend och uppgår 2020-12-31 till 23,8 procent.

Nettoinvesteringar har minskat jämfört med år 2019. Investeringar har finansierats genom egna likvida medel och ingen nyupplåning har skett under året.

Den långfristiga låneskulden har minskat från föregående år. Årlig amortering har skett med 2 mnkr. Ragunda kommun har även en finansiell leasing gällande förskolebyggnad i Hammarstrand. Denna leasing redovisas som en långfristig låneskuld och skulden har under 2020 minskat med 700 tkr. Investeringsbidrag om 1,7 mnkr har ökat den långfristiga låneskulden. Förändringen från föregående år uppgår till -1,0 mnkr.



## Den kommunala koncernen

Den samlade kommunala verksamheten bedrivs i kommunens nämnds- och förvaltningsorganisation. Se mer under avsnittet ”Ragunda kommuns organisation”.

Därtill finns följande samägda företag och förbund:

Ragunda Energi AB

Jämtlands Gymnasium

Jämtlands Räddningstjänstförbund

Samordningsförbundet i Jämtlands län

Region Jämtland/Härjedalens samverkansråd

Jämtland-Härjedalen Turism

De små kommunernas samverkan (SmåKom)

Ragunda Världsarv AB

Inera AB

Servanet AB

Kommuninvest Ekonomisk förening

Ragunda Energi AB är till 100 % ägt av Ragunda kommun. Bolaget ska bedriva produktion, distribution och försäljning av fjärrvärme samt därmed förenlig verksamhet. Bolaget hade för 2020 en nettoomsättning på ca 8,3 mnkr och redovisar ett plusresultat på 99,6 tkr.

Kommunen deltar i en gemensam nämnd mellan Region Jämtland Härjedalen och länets samtliga kommuner avseende samordnad upphandling, lagerhållning och distribution av sjukvårdsprodukter.

Under 2018 har en gemensam nämnd för samverkan inom drift och service, utveckling samt specialistfunktioner (GNS) bildats. Alla länets kommuner deltar i den gemensamma nämnden.

Under 2020 har inga väsentliga förändringar skett i organiseringen av kommunens verksamhet..

Kommunstyrelsen har gjort bedömningen att sammanställda räkenskaper ej behöver upprättas för räkenskapsår 2020. Bedömningen har gjorts med stöd av rekommendation R16 utfärdad av Rådet för kommunal redovisning, RKR. I bedömningen har Jämtlands gymnasieförbund, Jämtlands räddningstjänstförbund och Ragunda energi AB ingått. Kommunstyrelsen anses att kommunen saknar betydande inflytande i förbunden vilket innebär att sammanställda räkenskaper och mellanhavanden inte behöver redovisas i årsredovisningen för Ragunda kommun. Ragunda energi AB:s omsättning uppgår ej till 5% av kommunens skatteintäkter och generella statsbidrag och uppnår därmed inte kraven om sammanställda räkenskaper.

## Viktiga förhållanden för resultat och ekonomisk ställning

För att förstå Ragunda kommuns resultat och ställning är det nödvändigt att ha kunskaper om riskerna i kommunen. Riskerna presenteras under rubrikerna omvärldsrisker, verksamhetsrisker och finansiella risker.

### Omvärldsrisker

År 2020 är exceptionellt ur många perspektiv. Coronapandemin gav under våren en extremt snabb nedgång i produktion och sysselsättning, såväl i Sverige som i omvärlden. Verksamheten i kommuner och regioner fick ställa om i rekordfart. Ekonomin har vänt tydligt uppåt sedan dess, men i vilken takt som återhämtningen kommer att fortgå är fortfarande högst osäkert. Kommuner och regioner förväntas att under 2020, till följd av stora tillfälliga, pandemirelaterade tillskott, nå mycket starka resultat. De statliga tillskotten har givit goda ekonomiska förutsättningar för kommunsektorn att med ekonomin tryggad hantera pandemin. Samtidigt kommer den demografiska utvecklingen att ge stora utmaningar och långsiktiga effekter på ekonomi och bemanning framöver. Det blir en stor utmaning att både effektivisera verksamheten och komma ikapp med sådant som inte kunnat göras till följd av pandemin. Årets starka ekonomiska resultat riskerar att skapa förväntningar som regioner och kommuner inte har möjlighet att uppfylla på längre sikt.

Smittspridningen av covid-19 ökar nu åter i samhället. Vilka de ekonomiska konsekvenserna blir av detta är mycket osäkert. Vårens rekordsnabba konjunkturkollaps och dess effekter på samhälls ekonomin tycks ändå i nuläget ligga bakom oss, och bottenpunkten för den kollapsen har passerats, både globalt och i Sverige.

En stark positiv rekyll syns just nu i tillväxten världen över. Men det kraftiga raset i våras innebär att återhämtningen kommer att ta tid. Frågan är med vilken hastighet som förlusterna i produktion, sysselsättning, försäljning och vinster kan tas igen. Bedömningarna varierar, men i en situation där pandemin är långt ifrån över är osäkerheten osedvanligt stor.

Coronapandemin har tagit ny fart på senare tid och nya restriktioner har införts i flera länder. Osäkerheten om utvecklingen är därför mycket stor.

Sedan februari har pandemin överskuggat allt annat och skiftat fokus bort från tidigare makroekonomiska orosmoln. Men i hög grad kvarstår flera av de riskfaktorer som många tidigare talade om. Exempelvis Brexit, där det ännu i dag inte går att utesluta betydande negativa effekter för den europeiska ekonomin vid ett oordnat utträde för Storbritannien, spänningarna mellan USA och Kina, liksom i viss grad mellan USA och Europa med tydlig bäring på handelsförutsättningarna. På lite längre sikt finns risken att dessa frågetecken tynger den fortsatta konjunkturuppgången globalt – så länge avtalsfrågor inte lösts och geopolitiska tvister består.

Ett antal år av svag konjunktur får stor påverkan på arbetsmarknaden. Under 2020 beräknas arbetade timmar ha fallit med 3,7 procent och att arbetslösheten ökar med 2 procentenheter till knappt 9 procent, för att sedan öka ytterligare under 2021. Trots högre arbetslöshet och minskat antal sysselsatta när permitteringsstödet avvecklas 2021, så ökar antalet arbetade timmar.

När arbetslösheten stiger får också nya kullar av studenter svårare att ta sig in på arbetsmarknaden. Liksom vid tidigare lågkonjunkturer kommer sannolikt utvecklingen gå mot mer och längre studier, vilket kommer att bidra till en dämpning av arbetsutbudet kommande år. Det kommer att ta tid för såväl sysselsättningsgraden som arbetskraftsdeltagandet att återhämta sig och balans på arbetsmarknaden kommer att nås först 2024, då med en högre jämviktsarbetslöshet, 7,5 procent.

Den demografiska utmaningen kommer att bestå. Antalet personer i behov av välfärdstjänster ökar snabbare än antalet invånare i yrkesför ålder. Samtidigt är det den arbetsföra befolkningen som ska svara för såväl finansiering som bemanning av välfärden. Grovt räknat ökar behoven av välfärd med 1 procent per år den kommande tioårsperioden. Främst är det äldreomsorgen som har ett starkt tryck med ökande behov, liksom även hälso- och sjukvården. Det hänger samman med att vi blir allt äldre och kan leva med fler och svårare sjukdomar. I grunden är det något bra, men det bidrar till betydande utmaningar för bemanning och finansiering.

*(Källa: SKR Ekonomirapporten oktober 2020)*

### **Ekonomiska konsekvenser av Coronapandemin**

Den pandemi, Covid-19, som just nu råder i Sverige och hela omvärlden har medfört en oerhört stor påverkan på samhället. Påverkan på de kommunala verksamheterna har varit omfattande och kommer att vara det under lång tid framöver. Vad gäller de ekonomiska effekterna av Covid-19 är de ytterst svåra att beräkna, varför det i nuläget är en stor osäkerhet i prognosen.

Kommunen har under 2020 haft ökade kostnader så som ökade sjuklönekostnader och vikariekostnader samt stora kostnader för skyddsmaterial. Ökade kostnader i och med Covid -19 har redovisats på ett separat projektnummer för att möjliggöra uppföljning. På grund av pandemin har även vissa intäkter uteblivit.

Ragunda kommun har dock fått ersättning för sjuklönekostnader i sin helhet under perioden 1 april till 31 juli. För perioden 1 augusti till 31 december har kommunen erhållit ersättning för de sjuklönekostnader som anses högre än normalt. Kommunen har ansökt och beviljats ersättning för stora delar av de merkostnader som uppkommit till följd av Covid -19.

Ragunda kommun har erbjudit tillfälligt stöd för hyreskostnader till de lokalhyresgäster som omfattas av kriterierna för stödet. Ansökan om ersättning har skett hos Boverket.

Riksdagen beslutade i juni 2020 om ett extra tillskott till Sveriges kommuner. För Ragundas del innebar detta ökade generella statsbidrag om 8,7 mnkr. Dessa pengar utbetalades i juli 2020.

### **Befolkningsutveckling**

Befolkningen i Sverige ökade under 2020 med 24 801 personer. Invånarantal per 2020-12-31 uppgår till 10 379 295 personer.

*Källa: SBC, Folkmängd i riket, län och kommuner 31 december 2020 och befolkningsförändringar 2020)*

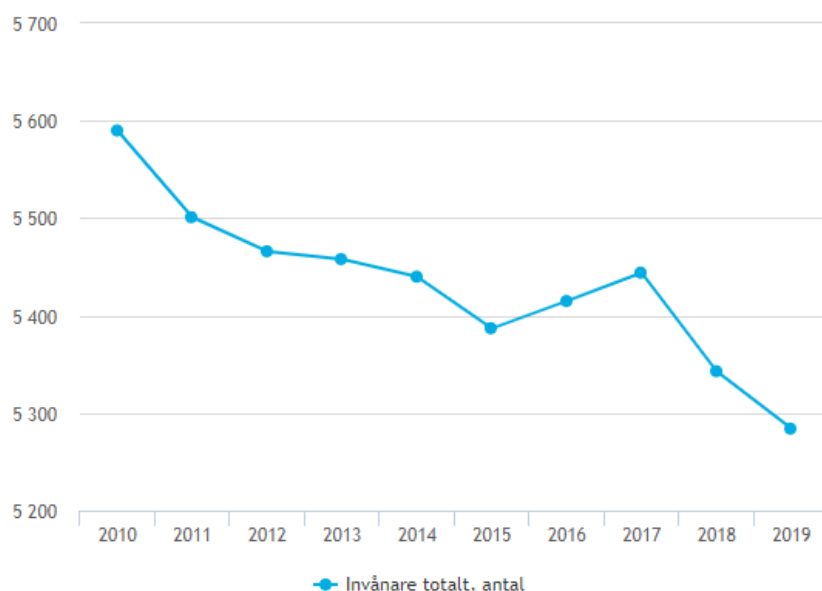
I Ragunda kommun har antalet invånare minskat varje år sedan 1970-talet med undantag av en liten ökning under åren 2016 och 2017. År 2020 minskade befolkningen med 75 personer, vilket

är en minskning med 1,4 % mot föregående år. Preliminärt invånarantal per 2020-12-31 var 5 208 personer.

(Källa: Invånardata från Skatteverket)

## Befolkning

### Antal invånare totalt



## Arbetsmarknad

Arbetslösheten i Ragunda kommun har, trots pandemin, sjunkit under året. I december 2020 uppgick arbetslösheten till 8,3 %. Samma period föregående år var arbetslösheten 8,8 %.

Arbetslösheten bland kvinnor uppgick till 7,3 % och bland män 9,0 %. Ragunda kommun har en lägre arbetslöshet än riket i snitt men en högre än Jämtlands län. Arbetslösheten i riket har stigit från 7,4 till 8,8 %. Även i Jämtlands län har arbetslösheten stigit, från 6,5 till 7,2 %.

## Verksamhetsrisker

### Kompetensförsörjning

Trots en dämpad arbetsmarknad ser vi framför oss stora utmaningar i personal- och kompetensförsörjningen. En förändrad demografi ger behov av ökade välfärdstjänster. Pensionsavgångarna de närmsta åren är stora. Utmaningar att rekrytera och behålla personal med rätt kompetens finns och kommer att finnas bland alla förvaltningar och verksamheter.

### Kommunledningsförvaltningen

Ökade och förändrade lagkrav ökar bördan för våra enheter. Det ställs högre krav på kunskap och kompetensutveckling. Det är råder en viss svårhet att rekrytera till specialistyrken inom förvaltningen. Dock har vi under det senaste året haft ett större antal kvalificerade sökande till våra utlysta tjänster vilket är mycket glädjande.

### Samhällsbyggnadsförvaltningen

Ett föråldrat fastighetsbestånd med eftersatt underhåll tär på kommunen ekonomi. Behovet av underhåll och investeringar är stort. Även här ser man risker med kompetensförsörjningen. Pensionsavgångar måste ersättas. Utbyte till ny teknik kräver en ny typ av kompetens.

### Barn- och utbildningsförvaltningen

Kompetensförsörjning inom barn- och utbildningsförvaltningen är en betydande risk. Lärarbehörighet både inom skola och förskola är låg. Behovet av behörig personal är stort och vi har stora svårigheter i rekryteringen. Minskade riktade statsbidrag till skolan ses även som en risk. Delningstalen, dvs. taket för antal elever i varje klass ses som en verksamhetsrisk. Små enheter/grupper ger ökade kostnader för verksamheten. Den psykiska ohälsan bland barn och unga ökar och är en stor utmaning för både förskola och skola.

### Stöd- och omsorgsförvaltningen

Även inom stöd- och omsorgsförvaltningen ser man kompetens- och personalförsörjningen som en stor verksamhetsrisk. Behovet och risken är störst bland vård- och omsorgspersonal och då främst bland legitimerad personal. Demens är en växande folksjukdom. Antalet drabbade kommer att stiga i takt med att den äldre befolkningen ökar i antal. Inom förvaltningen ser man ett ökat vårdbehov, större vårdtyngd.

En risk är även otydligheten kring kommunens uppdrag i överenskommelsen God och nära vård 2020 – En omställning av hälso- och sjukvården med fokus på primärvården. Statens neddragning av Arbetsförmedlingen och den minskade ersättningen till de arbetsmarknadspolitiska programmen ses som en avsevärd risk. Ökade kostnader för individ- och familjeomsorgen (IFO) och fler personer som behöver ekonomiskt bistånd kan bli en konsekvens av dessa neddragningar.

## Finansiella risker

### Finansierings- och ränterisk

Per 2020-12-31 uppgick kommunens räntebärande skulder till 249,5 mnkr.

Lån	2020	2019	2018	2017	2016
-med rörlig ränta <1år (Mnkr)	49,1	151,1	120,6	89,3	102,7
-med bindningstid 1–3 år (Mnkr)	150,4	100,3	123,0	181,1	96,0
-med bindningstid 4–5 år (Mnkr)	50,0	-	25,3	-	38,8
-med bindningstid 6,7 år (Mnkr)	-	-	-	-	34,9
Genomsnittlig ränta (%)	0,3	0,3	0,3	0,7	1,5

Kostnaden för låneräntor har under året uppgått till 0,9 mnkr, vilket är 0,1 mnkr mindre än året innan.

Den totala finansiella kostnaden har under året uppgått till 1,1 mnkr och inkluderar då även inkassokostnader och räntekostnader för pensioner.

För att sprida de finansiella riskerna fördelas låneskulden mellan rörlig och fast ränta med olika bindningstider. 49,1 mnkr, 19,7 % av låneskulden, är lån utan bindningstid med rörlig ränta. Den bundna låneskulden uppgår till 200,4 mnkr – 80,3 %.

### Kredit- och likviditetsrisk

Likvida medel per 2020-12-31 är 51,7 mnkr. Det är en ökning om 14,2 mnkr. Likviditeten är per 2020-12-31 är god men investeringsbehovet de kommande åren är stort. För att klara likviditetsbehovet kan nya lån behöva tas. Låneutrymme finns dock för Ragunda kommun.

Likviditet	2020	2019	2018	2017	2016
Likvida medel (mnkr)	51,7	37,5	79,9	65,4	67,3
Kassalikviditet (%) <sup>1)</sup>	71,2	78,1	129,6	127,4	116,5
Balanslikviditet (%) <sup>2)</sup>	71,5	78,5	130,0	127,8	116,8
Rörelsekapital (Mkr) <sup>3)</sup>	-27,7	-16,9	24,7	19,9	14,2

1. Med kassalikviditet avses omsättningstillgångar minus varulager/ kortfristiga skulder
2. Med balanslikviditet avses omsättningstillgångar/ kortfristiga skulder
3. Med rörelsekapital avses omsättningstillgångar minus kortfristiga skulder

### Pensionsförpliktelser

#### Pensionsskuld

Pensionsåtagande mnkr (inkl. löneskatt)	2020	2019	2018	2017	2016
Avgiftsbestämd del	10,3	10,3	10,6	10,7	10,1
Avsättningar till pensioner	5,0	5,6	6,9	6,3	6,0
Pensionsförpliktelser äldre än 1998	155,7	160,3	161,1	171,7	173,8
<b>Total pensionsskuld</b>	<b>171,0</b>	<b>176,2</b>	<b>178,6</b>	<b>188,7</b>	<b>189,9</b>

Kommunens totala pensionsskuld uppgår 2020-12-31 till 171,0 mnkr. Pensionsåtagandet redovisas från och med 1998 enligt den så kallade blandmodellen, dels som en avsättning på balansräkningen och som en ansvarsförbindelse. Ur ett riskperspektiv är det viktigt att beakta denna pensionsskuld eftersom det inte finns några fonderade medel för att möta de betalningar som kommer att uppstå när skulden ska regleras.

**Förvaltning av pensionsmedel**

<b>Pensionsförpliktelse</b>	<b>2020</b>	<b>2019</b>
1. Total pensionsförpliktelse i balansräkningen	5,0	5,6
a. Avsättning inkl. särskild löneskatt	5,0	5,6
b. Ansvarsförbindelse inkl. särskild löneskatt	0,0	0,0
2. Pensionsförpliktelse som tryggats i pensionsförsäkring	20,6	19,4
3. Pensionsförpliktelse som tryggats i pensionsstiftelse	0,0	0,0
<b>4. Summa pensionsförpliktelse (inkl. försäkring och stiftelse)</b>	<b>25,6</b>	<b>25,2</b>

<b>Förvaltade pensionsmedel - Marknadsvärde</b>	<b>2020</b>	<b>2019</b>
5. Totalt pensionsförsäkringskapital	28,1	25,3
a. Varav överskottsmedel	1,7	1,7
6. Totalt kapital, pensionsstiftelse	0,0	0,0
7. Finansiella placeringar (egna förvaltade pensionsmedel)	0,0	0,0
<b>8. Summa förvaltade pensionsmedel</b>	<b>28,1</b>	<b>25,3</b>

<b>Finansiering</b>	<b>2020</b>	<b>2019</b>
9. Återlånade medel <sup>1)</sup>	-2,5	-0,1
10. Konsolideringsgrad <sup>2)</sup>	1,1	1,0

1) Skillnaden mellan totala pensionsförpliktelser och förvaltade pensionsmedel, angivna till marknadsvärde. Summan av pensionsförpliktelser minskas med summan av förvaltade pensionsmedel.

2) Andel av pensionsförpliktelser som täcks av medel i pensionsförsäkring, pensionsstiftelse eller egna förvaltade pensionsmedel. Summan av de förvaltade pensionsmedlen divideras med summan av pensionsförpliktelser.

Sedan 2004 har kommunen försäkrat den kommunala ålderspensionen, ökningen av kommunens pensionsskuld. 2020 uppgick premien till 2,5 mkr. Föregående år var premien 2,8 mkr. Kommunstyrelsen har tecknat en kollektivavtalsgrundad pensionsförsäkring för att trygga framtida pensionsavtal och pensionsförmåner. Avtalet uppgår till 12,0 mkr exkl. löneskatt. Detta ingår ej i ovanstående redovisning av förvaltade medel.

**Risker i skatteintäkter och statsbidrag**

Tillväxten av skatteunderlaget har varit hög under flera år men även här ser man en avmattning framöver. Mycket tyder på att intäkterna inte ökar i samma takt som kostnaderna. Det innebär att man i större omfattning måste planera för större strukturella förändringar som ger kostnadsminskning på sikt annars är risken stor att skatte- och statsbidragsintäkterna inte täcker kostnaderna för kommande års verksamheter.

Det finns risker förknippade med reducerade skatteintäkter till följd av ökad arbetslöshet. Än mer påtaglig är risken för reducerade statsbidrag, då dessa är beroende av politiska beslut på nationell nivå vilka är svåra att förutse.

## Händelser av väsentlig betydelse under räkenskapsåret

Under ”Händelser av väsentlig betydelse under räkenskapsåret” i förvaltningsberättelsen redovisas endast händelser med väsentlig ekonomisk betydelse.

År 2020 har helt präglats av hanteringen av Corona-pandemin. Hela den kommunala organisationen ställde snabbt om i början av mars utifrån de nya förutsättningarna. En organisation för att säkerställa en god strategisk, operativ och kommunikativ samordning i hanteringen av Corona-krisen och dess konsekvenser infördes. Inom samtliga verksamheter har omfattande insatser gjorts för att säkra beredskapen inför olika scenarier. Kontinuitetsplaner har utarbetats och nya rutiner och arbetssätt etablerats.

Pandemin har inneburit ökade kostnader så som ökade sjuklönekostnader och vikariekostnader samt stora kostnader för skyddsmaterial. På grund av pandemin har även vissa intäkter uteblivit. Ragunda kommun har erbjudit tillfälligt stöd för hyreskostnader till de lokalhyresgäster som omfattas av kriterierna för stödet. Hemsändning till personer i riskgrupp har erbjudits.

Ragunda kommun har dock fått ersättning för sjuklönekostnader i sin helhet under perioden 1 april till 31 juli. För perioden 1 augusti till 31 december har kommunen erhållit ersättning för de sjuklönekostnader som anses högre än normalt. Kommunen har ansökt och beviljats ersättning för stora delar av de merkostnader som uppkommit till följd av Covid -19.

Riksdagen beslutade i juni 2020 om ett extra tillskott till Sveriges kommuner. För Ragundas del innebar detta ökade generella statsbidrag om 8,7 mnkr. Dessa pengar utbetalades i juli 2020.

Ragunda kommun har tecknat avtal med KPA Pensionsförsäkring AB om kollektivavtalsgrundad pensionsförsäkring. Syftet är att trygga framtida pensionsavtal och pensionsförmåner genom försäkring.

Förskolan i Stugun färdigställdes och inflyttning i lokalerna skedde under mars 2020. Budgeterat investeringsbelopp för förskolan var 41,5 mnkr. Summan av investeringen har uppgått till totalt 38,4 mnkr.

Även projektet med genomfart Hammarstrand som har pågått sedan 2018 har slutförts under året. Kostnaden för projektet har uppgått till 7,1 mnkr vilket är i enlighet med budget för investeringen.

I samband med ombyggnaden av genomfarten så har VA-avdelningen bytt ut och man har fodrat de viktigaste spill- och dagvattenledningarna. Kostnaden för VA-projektet har uppgått till 10,7 mnkr. Detta projekt har överskridit budget då ledningarna var i sämre skick än befarat.

Ombyggnation av Strandliden för nya lokaler till individ- och familjeomsorgen har påbörjats under 2020. Färdigställande och inflyttning beräknas ske under våren 2021.

Under år 2020 minskade befolkningen med 75 personer. Preliminärt invånarantal per 2020-12-31 var 5 208 personer.

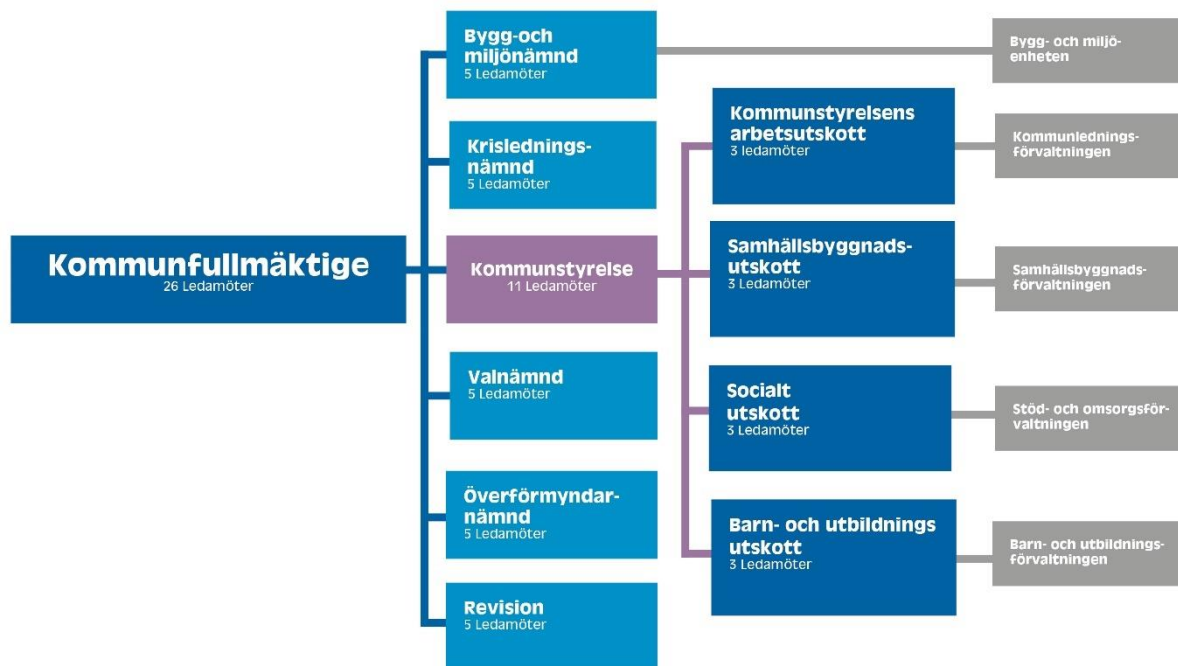


## Styrning och uppföljning av den kommunala verksamheten

### Ansvarsstruktur

Inom Ragunda kommun finns flera nivåer av politiskt styrande instanser – kommunfullmäktige, kommunstyrelse, nämnder, och utskott.

Därtill finns det en tjänstemannaorganisation. I bilden nedan illustreras struktur och roller för styrning och uppföljning inom Ragunda kommun.



### Politikerna är uppdragsgivarna

Det är politikerna i Ragunda kommunfullmäktige, kommunstyrelse och nämnder som ytterst är ansvariga för den kommunala servicen. De anger inriktningen för kommunens verksamheter - vad som ska prioriteras och vad som ska genomföras. Politikerna bestämmer i frågor om ekonomi och kvalitet samt att de beslutar om reglementen, förordningar, policybeslut och riktlinjer. De styr kommunen genom att ge uppdrag och sätta upp mål och att ge resurser till de olika verksamheterna ur kommunens totala budget.

### De kommunanställda är verkställande

Det är de anställda, medarbetare och chefer som ansvarar för att politiska beslut genomförs i det dagliga arbetet. De hanterar frågor om ekonomi, kvalitet, planering och arbetsledning. De anställda ansvarar också för att ta fram underlag för politiska beslut, att följa upp verksamheterna och att redovisa detta tillbaka till uppdragsgivarna - politikerna.

Kommunfullmäktige med de demokratiskt folkvalda politikerna, är det högsta beslutande och styrande organet. Kommunfullmäktige fastställer övergripande visioner, planer, mål och uppdrag för den kommunala koncernen. Detta görs i budget och översiktsplan. Fullmäktige fastställer även reglementen, bolagsordningar, ägardirektiv med mera och tillsätter ledamöter i kommunstyrelse, nämnder och bolagsstyrelser. Fullmäktige godkänner delårsrapporter och årsredovisning samt beslutar om ansvarsfrihet för styrelser och nämnder inom kommunens nämndsorganisation.

Vart fjärde år väljer invånarna i Ragunda vilka som ska sitta i kommunfullmäktige genom att rösta i kommunvalet.

### **Kommunstyrelsen**

Kommunstyrelsen har det övergripande ansvaret för verkställighet, uppföljning och utvärdering vilket inbegriper ledning och samordning av mål, riktlinjer, direktiv och ekonomi för styrning och kontroll av hela den kommunala koncernen. Kommunstyrelsen svarar således för planering och uppföljning av ekonomi och verksamhet för kommunens nämnder, det kommunala bolaget samt kommunalförbunden. Betydande delar av detta ansvar är kopplat till uppsiktsplikt och intern kontroll (se särskild rubrik nedan). Kommunstyrelsen rapporterar till kommunfullmäktige.

### **Kommunfullmäktige**

Kommunfullmäktige beslutar om mål för god ekonomisk hushållning, samt om riktlinjer och övergripande styrdokument. Kommunfullmäktige med de demokratiskt folkvalda politikerna, är det högsta beslutande och styrande organet. Kommunfullmäktige fastställer övergripande visioner, planer, mål och uppdrag för den kommunala koncernen. Detta görs i budget och översiktsplan. Fullmäktige fastställer även reglementen, bolagsordningar, ägardirektiv med mera och tillsätter ledamöter i kommunstyrelse, nämnder och bolagsstyrelser. Fullmäktige godkänner delårsrapporter och årsredovisning samt beslutar om ansvarsfrihet för styrelser och nämnder inom kommunens nämndsorganisation.

På Kommunfullmäktige den 19 december 2019 fastställdes Ragunda kommuns nya måldokument.

### **Ragunda mitt i**

*”I positiv tro på framtiden bygger vi med medborgarna en välmående och växande kommun genom nytänkande och mod! Ragunda är en kommun som 2030 vänt befolkningsutvecklingen!”*

Ragunda är med sitt strategiska läge mitt i mellannorrland en kommun där utbildning och företagande är ett nav som också gör kommunen attraktiv för lokalt näringsliv med de gröna näringarna, serviceföretagande och industri. Kommunen och civilsamhället fungerar som oljan i ett maskineri som för allt framåt.

### **Kommunövergripande mål**

Ragunda kommun har tre övergripande mål med varsina två underställda mål

#### **Goda livsvillkor**

God Folkhälsa

Trygga innevånare

#### **Attraktivt Samhälle**

Växande näringsliv

Ett hållbart samhälle

## Effektiv organisation

Attraktiv arbetsgivare

Verksamheter som kännetecknas av kvalitet, service och sund ekonomi



### Mål, budget och uppföljning

Mål och budget följs upp två gånger per år, i delårsbokslut och i årsredovisningen.

Kommunfullmäktige fastställer årsredovisningen i april och beslutar om ansvarsfrihet för kommunstyrelsens och nämndernas ledamöter.

### Uppsiktsplikt och intern kontroll

Kommunstyrelsen ansvarar för att hålla uppsikt över hela den kommunala verksamheten.

Uppsiktsplikten tar utgångspunkt i budget, flerårsplan och ägardirektiv. Väsentliga avvikelser mellan utfall och plan analyseras och bedöms för att eventuella åtgärder ska kunna beslutas i tid.

Kommunstyrelsen har inom ramen för uppsiktsplikten ett övergripande och samordnande ansvar för intern kontroll. Kommunstyrelsen ska driva det koncernövergripande internkontrollarbetet och följa upp att den interna kontrollen är ändamålsenlig.

## God ekonomisk hushållning och ekonomisk ställning

Enligt kommunallagen ska samtliga kommuner bedriva en god ekonomisk hushållning och detta ur både ett finansiellt perspektiv och ur ett verksamhetsperspektiv.

### Verksamhetsperspektivet

Verksamhetsperspektivet handlar om att kommunens verksamhet bedrivs på ett kostnadseffektivt sätt och det ska gå att se ett samband mellan resurs, prestation, resultat och effekt. Det måste alltså vara uppföljningsbart. Verksamhetsmål med bäring på god ekonomisk hushållning återfinns under stycket ”Nämnder och förbund”.

### Finansiella perspektivet

*(Beslutades i KF 2019-11-21 §66)*

I det finansiella perspektivet handlar god ekonomisk hushållning främst om att säkerställa att varje generation själv bär kostnaderna för den service som den konsumerar. Det innebär också att ingen kommande generation ska behöva betala för det som en tidigare generation förbrukat. Ragunda kommun eftersträvar ekonomisk hållbarhet över tid och det ska uppnås genom en ekonomi i balans och långsiktig planering.

<b>EKONOMI I BALANS</b>	Uppfyllt 2020-12-31
<p><b>Årets resultat</b></p> <p>Ett överskott i verksamheten skapar förutsättningar för att långsiktigt finansiera ny- och reinvesteringar av anläggningstillgångar, långsiktigt finansiera de pensionsåtaganden som redovisas som ansvarsförbindelser och en beredskap för oförutsedda kostnader.</p> <p><i>Indikator: Resultatets andel av skatteintäkter och statsbidrag ska uppgå till minst 2 %</i></p>	
<p><b>En balanserad budget utan skattehöjningar</b></p> <p>En ekonomi i balans utgör en miniminivå för det ekonomiska resultatet på kort sikt. Resultatet bör vara tillräckligt stort så att motsvarade servicenivå kan garanteras även för nästkommande generation utan att den ska behöva uttaxeras en högre skatt.</p> <p><i>Indikator: Skattesatsen skall vara oförändrad.</i></p>	

<b>LÅNGSIKTIG PLANERING</b>	Uppfyllt 2020-12-31
<p><b>Självfinansieringsgraden av investeringar</b></p> <p>Investeringar som görs i den kommunala verksamheten innebär kostnadsbelastningar över långa perioder. Det är därför viktigt att investeringarna finansieras så att kommande generationer inte belastas med effekter av tidigare investeringar. Självfinansieringsgraden visar till hur stor del av kommunens investeringar finansieras enbart med medel som kommunens själv genererat.</p> <p><i>Indikator: Självfinansieringsgraden av kommunens nyinvesteringar skall under en 3-årsperiod vara minst 40 %</i></p>	
<p><b>Soliditet</b></p> <p>Soliditet är ett nyckeltal som används för att mäta den finansiella styrkan i ett långsiktigt perspektiv. Soliditeten anger hur stor del av tillgångarna som finansierats med eget kapital. Soliditeten är beroende av förhållandet mellan förändringen av tillgångarnas storlek i balansräkningen och den förändring som tillförs det egna kapitalet genom årets resultat. Om det egna kapitalet och totala tillgångarna förändras i samma procentuella takt så uppnås en oförändrad soliditet.</p> <p><i>Indikator: Soliditeten skall utvecklas i positiv riktning och öka från föregående år</i></p>	

**Mål: Årets resultat**

*Indikator: Resultatets andel av skatteintäkter och statsbidrag ska uppgå till minst 2%.*

Årets resultat per 2020-12-31 uppgår till 7,5 mnkr.

**Mål: En balanserad budget utan skattehöjningar.**

*Indikator: Skattesatsen skall vara oförändrad.*

Skattesatsen per 2020-12-31 är oförändrad från föregående år. Skattesats uppgår till 23,22 kr.

**Mål: Självfinansieringsgraden av investeringar**

*Indikator: Självfinansieringsgraden av kommunens nyinvesteringar skall under en 3-årsperiod vara minst 40 %*

Självfinansieringsgraden uppgår per 2020-12-31 till 72,1 %.

**Mål: Soliditet**

*Indikator: Soliditeten skall utvecklas i positiv riktning och öka från föregående år*

Soliditeten per 2020-12-31 uppgår till 23,8 %. Vid samma tidpunkt föregående år uppgick soliditeten till 23,4 %.

## Utvärdering av resultat och ekonomisk ställning

### Resultatutveckling

Ragunda kommun har de senaste fem (5) åren visat positiva och starka resultat. Årets resultat uppgår till 7,5 mnkr vilket är en försämring med 0,6 mnkr jämfört med föregående år.

Kommunfullmäktiges ambition är ett resultat om 2 % av skatteintäkter och generella statsbidrag.

Mnkr	2020	2019	2018	2017	2016
Årets resultat	7,5	8,1	15,3	6,6	11,8

### Budgetföljsamhet

Budgerat resultat för 2020 är 7,5 mnkr. Avvikelse mellan utfall och budget 2020 är +- 0 mnkr.

### Nettoinvesteringar

Nettoinvesteringarna uppgick under 2020 till 34,1 mnkr. Fastställd investeringsbudget för 2020 uppgår till 52,8 mnkr för den skattefinansierade verksamheten. Utöver detta har även VA- och renhållningsverksamheten en investeringsbudget om 9,0 mnkr. Denna verksamhet är avgiftsfinansierad och dessa poster ligger utöver den ordinarie investeringsbudgeten.

Totalt har därmed kommunens investeringsbudget för 2020 legat på 61,8 mnkr. De större investeringsobjekten är ny förskola i Stugun, genomfart Hammarstrand, byte av tak på Hansåkersskolan i Stugun och ombyggnation av lokaler på Strandliden.

Mnkr	2020	2019	2018	2017	2016
Nettoinvesteringar	34,1	49,7	24,9	15,5	45,5

### Soliditet

Soliditeten beskriver den finansiella styrkan på lång sikt. Den anger hur stor del av tillgångarna som är självfinansierade med eget kapital. Ju högre soliditet desto starkare, långsiktig och finansiell handlingsberedskap har kommunen.

Soliditeten uppgår den 31 december 2020 till 23,8 %. Tar man hänsyn till de pensionsförpliktelser som redovisas som en ansvarsförbindelse utanför balansräkningen, uppgår soliditeten den 31 december 2020 till minus -9,4 %.

%	2020	2019	2018	2017	2016
Soliditet	23,8	23,4	20,9	18,7	16,9
Soliditet inkl. pensionsförpliktelser	-9,4	-12,6	-13,9	-20,7	-22,4

## Pensionskuld

Pensionsåtagande mnkr (inkl. löneskatt)	2020	2019	2018	2017	2016
Avgiftsbestämd del	10,3	10,3	10,6	10,7	10,1
Avsättningar till pensioner	5,0	5,6	6,9	6,3	6,0
Pensionsförpliktelser äldre än 1998	155,7	160,3	161,1	171,7	173,8
<b>Total pensionsskuld</b>	<b>171,0</b>	<b>176,2</b>	<b>178,6</b>	<b>188,7</b>	<b>189,9</b>

Aktualiseringsgrad: 97 %

Kommunens totala pensionsskuld uppgår 2020-12-31 till 171,0 mnkr. Pensionsåtagandet redovisas från och med 1998 enligt den så kallade blandmodellen dels som en avsättning på balansräkningen, dels som en pensionsförpliktelse.

## Känslighetsanalys

Händelseförändring	Intäkt/kostnad, mnkr
Ränteförändring med + 1 % på låneskulden	+ -2,5
Löneförändring med + 1 % inkl. PO	+ -2,7
Bruttokostnadsförändring med + 1 %	+ -4,6
Generella statsbidrag + 10 %	+ 14,5
Förändrad utdebitering + 1 kr	+ 10,0
Förändring i befolkning med + 30 personer	+ 1,2

I ovan sammanställning redovisas hur ett antal faktorer påverkar kommunens ekonomi.

I denna förvaltningsberättelse ingår inte analyser av kommunens personal, då detta återfinns senare i årsredovisningen i vårt personalekonomiska bokslut.

## Slutsatser avseende resultat och ekonomisk ställning

Det redovisade resultatet för 2020, 7,5 mnkr, är något svagare än föregående år. Avvikelse mot budget 2020 är +- 0 mnkr.

Trots minskad befolkning och förändrad åldersstruktur är den finansiella ställningen förhållandevis stabil.

Soliditeten, som visar kommunens ekonomiska styrka på lång, har under de fem senaste åren haft en positiv trend och uppgår 2020-12-31 till 23,8 procent.

Nettoinvesteringar har minskat med 15,6 mnkr jämfört med år 2019. Alla investeringar har finansierats genom egna likvida medel och ingen nyupplåning har skett under året.

Den långfristiga låneskulden har minskat från föregående år. Detta beror på årlig amortering om 2 mnkr/år. Ragunda kommun har även en finansiell leasing gällande förskolebyggnad i Hammarstrand. Denna leasing redovisas som en långfristig låneskuld och skulden har under 2020 minskat med 700 tkr.

## Balanskravsresultat

Balanskravet är kommunallagens regelverk för krav på ekonomisk balans mellan intäkter och kostnader. Om kostnaderna är större än intäkterna ett enskilt räkenskapsår uppstår ett underskott som ska återställas inom de tre påföljande åren.

Årets balanskravsresultat är positivt och uppgår till 7,5 mnkr (8,1 mnkr), vilket därmed lever upp till lagens krav. Det finns inget balanskravsunderskott från tidigare år att reglera.

Enligt gällande normering redovisas balanskravsutredningen nedan. Balanskravsutredningen syftar till att visa hur balanskravsresultatet har uppstått. Huvudprincipen vid avstämning av balanskravet är att intäkterna ska överstiga kostnaderna och att realisationsvinster inte ska inräknas i intäkterna då avstämningen görs. Därför börjar balanskravsutredningen med årets resultat enligt resultaträkningen som justeras för samtliga realisationsvinster vid avyttring av anläggningstillgångar. Därefter finns det möjlighet att gottgöra resultatet för realisationsvinster/förluster som uppstått vid avyttring av tillgångar om dessa avyttringar bidrar till en god ekonomisk hushållning (t.ex. kostnadsbesparingar) i framtiden. Återföring ska också ske av orealiserade vinster och förluster i värdepapper. Efter dessa justeringar redovisas ett resultat efter balanskravsjusteringar.

Balanskravsavstämning (mnkr)	Bokslut 2020	Bokslut 2019	Bokslut 2018
<b>= Årets Resultat enligt resultaträkning</b>	<b>7,5</b>	<b>8,1</b>	<b>15,3</b>
- Samtliga realisationsvinster			
+ Realisationsvinster enligt undantagsmöjlighet			
+ Realisationsförluster enligt undantagsmöjlighet			
-/+ Orealiserade vinster och förluster i värdepapper			
-/+ Återföring av orealiserade vinster och förluster i värdepapper			
<b>= Årets resultat efter balanskravsjusteringar</b>	<b>7,5</b>	<b>8,1</b>	<b>15,3</b>
- Reservering av medel till resultatutjämningsreserv			
+ Användning av medel från resultatutjämningsreserv			
<b>= Årets balanskravsresultat</b>	<b>7,5</b>	<b>8,1</b>	<b>15,3</b>



## Väsentliga personalförhållanden

Den kommunala verksamheten är personalintensiv. Därför är medarbetarna och kommunens arbete med personalfrågor kritiska framgångsfaktorer för att nå hög kvalitet i den kommunala servicen. Förväntningarna på den kommunala verksamheten från kommuninvånarna, avseende tillgänglighet, tekniska lösningar och individanpassade lösningar har ökat och kommer att öka. Detta ställer krav såväl på arbetsmiljö och rekrytering som vidareutbildningsmöjligheter.

Medelantalet medarbetare i Ragunda kommun uppgick 2020 till 537 personer (513). Antalet medarbetare som hade en tillsvidareanställning minskade med 5 personer till 453 st.

Den totala medelåldern i Ragunda kommun för 2020 är 46,7 (48,1). Åldersfördelningen är 9 % 29 år och yngre, 22 % mellan 30 och 39 år, 20 % mellan 40 och 49 år, 30 % mellan 50 och 59 år samt 19 % över 60 år. Stora pensionsavgångar kommer att äga rum den närmaste 5 till 10-årsperioden.

## Sjukfrånvaro

Antalet sjuktimmar under 2020 uppgick till 82 966 timmar (67 745). Det motsvarar en ökning på 22,5 %. Av dessa timmar är 34 % långtidsfrånvaro, dvs. antalet sjukdagar överstigande 60. Det är en minskning mot föregående år då långtidsfrånvaron uppgick till 40 %.

Den totala sjukfrånvaron år 2020 var 7,39 %, en ökning från 2019 då sjukfrånvaron uppgick till 6,10 %. Kvinnornas sjukfrånvaro är 8,04 % av arbetstiden och männens är 5,14 %. Detta är en ökning både för kvinnor och män. Sjukfrånvaron är störst i åldersgruppen yngre än 29 år.

Andel i procent	2020	2019
Total sjukfrånvaro i förhållande tillgänglig arbetstid	7,39	6,10
Sjukfrånvaro i åldersgrupp yngre än 29 år	8,90	8,97
Sjukfrånvaro i åldersgrupp 30–49 år	6,15	4,70
Sjukfrånvaro i åldersgrupp äldre än 50 år	5,10	6,59
Långtidsfrånvaro mer än 59 dagar i förhållande till totala antalet sjukdagar	34,01	40,02

Mer uppgifter kring personalförhållanden återfinns under avsnittet ”Personalekonomisk redovisning”.

## Förväntad framtida utveckling

Ragunda kommun har under ett flertal år redovisat positiva resultat och har en stabil ekonomi. Det finns dock flera orosmoln som utmanar och kräver handling för att hantera de kostnadsökningar som demografin för med sig samtidigt som konjunkturen försvagas.

Osäkerheten är stor både på kort och lite längre sikt. Kommunal sektor påverkas på flera sätt av rådande pandemi och flera olika scenarios kan bli verklighet. Det råder stor osäkerhet kring konjunkturutvecklingen både nationellt och internationellt på grund av covid-19 pandemin. Dock ser det ut att ha stabiliserats något, såväl i Sverige som i omvärlden, jämfört med den dramatiska

konjunkturl kollapsen under månaderna mars, april och maj. Trots att endast drygt fyra månader återstår av innevarande år är det långt till målgång för helåret 2020. Inte minst den globala utvecklingen präglas av stor ovisshet. Utsikterna för såväl konjunkturen som det kommunala skatteunderlaget är emellertid särdeles ovissa, med anledning av covid-19. Botten tycks ändå vara passerad och aktiviteten i den svenska ekonomin förväntas nu stiga.

Tillväxten av skatteunderlaget har varit hög under flera år men även här ser man en avmattning framöver. Mycket tyder på att intäkterna inte ökar i samma takt som kostnaderna. Det innebär att man i större omfattning måste planera för större strukturella förändringar som ger kostnadsminskning på sikt annars är risken stor att skatte- och statsbidragsintäkterna inte täcker kostnaderna för kommande års verksamheter.

En minskande befolkning är ett stort orosmoment. Under 2020 har invånarantalet minskat från 5 283 till 5 208 personer. En minskning med 54 medborgare.

Välfärden i Sverige, och i Ragunda kommun, står inför stora utmaningar. Andelen barn, unga och äldre i samhället kommer att öka. Det är en stor utmaning som innebär att offentlig sektor behöver hitta långsiktiga lösningar för att klara av att finansiera välfärden och klara kompetensförsörjningen. Att utmana dagens sätt att organisera och arbeta samt att använda digitaliseringens möjligheter gör att vi har möjlighet att möta de demografiska förändringarna.

Ökade och förändrade lagkrav ökar bördan för våra förvaltningar. Det ställs högre krav på kunskap och kompetensutveckling för att hänga med i vår föränderliga värld.

Ragunda kommun visar ett resultat per 2020-12-31 som är i enlighet med budget 2020 och det finansiella målet om resultatkrav. Hoten och utmaningarna, både interna och externa, är många men vi går in i denna osäkra framtid med en stark ekonomi och med visionen:

*I positiv tro på framtiden bygger vi med medborgarna en välmående och växande kommun genom nytänkande och mod!*

## Resultaträkning

		<b>BUDGET</b>	<b>BOKSLUT</b>	<b>AVV</b>	<b>BOKSLUT</b>
<b>Resultaträkning (mkr)</b>		<b>2020</b>	<b>2020</b>	<b>2020</b>	<b>2019</b>
Verksamhetens intäkter	not 1	102,9	108,2	5,3	117,6
Verksamhetens kostnader	not 1	-448,5	-459,8	-11,3	-449,0
Avskrivningar inkl nedskrivning	not 2	-20,0	-17,1	2,9	-19,5
<b>VERKSAMHETENS NETTOKOSTNADER</b>		<b>-365,6</b>	<b>-368,7</b>	<b>-3,1</b>	<b>-350,9</b>
Skatteintäkter	not 3	236,8	231,9	-4,9	237,6
Generella statsbidrag och utjämning	not 4	137,9	145,0	7,1	122,0
<b>VERKSAMHETENS RESULTAT</b>		<b>9,1</b>	<b>8,2</b>	<b>-0,9</b>	<b>8,7</b>
Finansiella intäkter	not 5	0,5	0,4	-0,1	0,7
Finansiella kostnader	not 6	-2,1	-1,1	1,0	-1,3
<b>RESULTAT EFTER FINANSIELLA POSTER</b>		<b>7,5</b>	<b>7,5</b>	<b>0,0</b>	<b>8,1</b>
EXTRAORDINÄRA POSTER		0,0	0,0	0	0,0
<b>ÅRETS RESULTAT</b>	<b>not 11</b>	<b>7,5</b>	<b>7,5</b>	<b>0,0</b>	<b>8,1</b>

## Balansräkning

<b>Balansräkning (mkr)</b>		<b>BOKSLUT 2020</b>	<b>BOKSLUT 2019</b>
<b>TILLGÅNGAR</b>			
<b>Anläggningstillgångar</b>			
Materiella anläggningstillgångar			
Mark, byggnader och tekn anläggningar	not 7	385,3	370,6
Maskiner och inventarier	not 8	11,3	9,5
Övriga materiella anläggningstillgångar			
Finansiella anläggningstillgångar		4,1	4,1
<b>Summa anläggningstillgångar</b>		<b>400,7</b>	<b>384,2</b>
<b>Omsättningstillgångar</b>			
Förråd		0,3	0,3
Fordringar	not 9	17,4	24,0
Kortfristiga placeringar			
Kassa och bank	not 10	51,7	37,5
<b>Summa omsättningstillgångar</b>		<b>69,4</b>	<b>61,8</b>
<b>SUMMA TILLGÅNGAR</b>		<b>470,1</b>	<b>446,0</b>
<b>EGET KAPITAL, AVSÄTTNINGAR OCH SKULDER</b>			
<b>Eget kapital</b>			
Eget kapital	not 11	104,2	96,1
<b>Årets resultat</b>		<b>7,5</b>	<b>8,1</b>
<b>Summa eget kapital</b>		<b>111,7</b>	<b>104,2</b>
<b>Avsättningar</b>	not 12		
Avsättningar för pensioner och liknande förpliktelser		5,0	5,6
Avsättning deponier		7,0	7,2
<b>Summa avsättningar</b>		<b>12,0</b>	<b>12,8</b>
<b>Skulder</b>			
Långfristiga skulder	not 13	249,3	250,3
Kortfristiga skulder	not 14	97,1	78,7
<b>Summa skulder</b>		<b>346,4</b>	<b>329,0</b>
<b>SUMMA EGET KAPITAL, AVSÄTTNINGAR OCH SKULDER</b>		<b>470,1</b>	<b>446,0</b>
<b>Panter och ansvarsförbindelser</b>			
Ansvarsförbindelser	not 15	6,5	6,8
Pensionsskuld	<b>not 15</b>	<b>155,7</b>	<b>160,3</b>

## Kassaflödesanalys

<b>KASSAFLÖDESANALYS</b>		<b>2019</b>	<b>2020</b>
<b>DEN LÖPANDE VERKSAMHETEN</b>			
Årets resultat		8,1	7,5
Justering för ej likviditetspåverkande poster	x	18,1	17,6
Övriga likviditetspåverkande poster	y	-0,1	-0,2
<i>Medel från verksamheten före förändring rörelsekapital</i>		26,1	24,9
Ökning/minskning kortfristiga fordringar		2,7	6,6
Ökning/minskning av förråd och varulager lager		0,0	0,0
Ökning/minskning kortfristiga skulder		-3,6	18,4
<b><i>Kassaflöde från den löpande verksamheten</i></b>		<b>25,2</b>	<b>49,9</b>
<b>INVESTERINGSVERKSAMHET</b>			
Investering i materiella anläggningstillgångar		-49,7	-34,1
Försäljning av materiella anläggningstillgångar		0,2	1,0
Förvärv av finansiella anläggningstillgångar		0,0	0,0
Avyttring av finansiella anläggningstillgångar		0,1	0,1
<b><i>Kassaflöde från investeringsverksamheten</i></b>		<b>-49,4</b>	<b>-33,0</b>
<b>FINANSIERINGSVERKSAMHET</b>			
Nyupptagna lån		0,0	0,0
Amortering av skulder för finansiell leasing		-0,7	-0,7
Amortering av långfristiga skulder		-17,5	-2,0
<b><i>Kassaflöde från finansieringsverksamheten</i></b>		<b>-18,2</b>	<b>-2,7</b>
<b>Årets kassaflöde</b>		<b>-42,4</b>	<b>14,2</b>
<b>Likvida medel vid årets början</b>		<b>79,9</b>	<b>37,5</b>
<b>Likvida medel vid periodens/årets slut</b>		<b>37,5</b>	<b>51,7</b>
<b>NOTER</b>			
<b>Not x Justering för ej likviditetspåverkande poster</b>			
Avskrivningar		16,7	17,1
Nedskrivningar		2,8	0,0
Gjorda avsättningar		-1,3	-0,6
Investeringsbidrag		0,0	1,7
Övriga ej likviditetspåverkande poster		-0,1	-0,6
Utbetalning av övriga avsättningar		0,1	0,2

**Driftredovisning**

NÄMND/STYRELSE	BUDGET 2020	BOKSLUT 2020	Avvikelse	BOKSLUT 2019
Kommunstyrelse	327,7	322,0	5,7	318,1
Överförmyndarnämnd	0,8	0,6	0,2	0,5
Bygg- och miljönämnd	5,6	4,7	0,9	4,4
<b>Summa</b>	<b>334,1</b>	<b>327,3</b>	<b>6,8</b>	<b>323,0</b>
Utbetalda pensioner	11,5	24,2	-12,7	8,1
Avskrivningar	20,0	17,1	2,9	19,5
Risikkostnader	0,0	0,1	-0,1	0,3
<b>Summa överföring till resultaträkning</b>	<b>365,6</b>	<b>368,7</b>	<b>-3,1</b>	<b>350,9</b>

INVESTERINGAR	BUDGET 2020	BOKSLUT 2020	AVVIKELSE	BOKSLUT 2019
Bostäder	4,0	0,1	3,9	0,1
Fastighetsreglering mm	1,0	0,0	1,0	0,0
VA	9,0	7,9	1,1	7,2
Förvaltningsfastigheter	18,6	13,8	4,8	41,2
Tillhandahållande av lokaler	0,1	1,0	-0,9	0,0
Fritid, idrott	0,8	0,1	0,7	0,0
Grönområden, väghållning	1,1	0,4	0,7	0,0
Gator	7,5	6,1	1,4	0,4
IT-verksamhet, övergripande	1,0	0,9	0,1	0,0
Bredband	15,0	0,8	14,2	0,2
Skola/förskola	1,9	1,9	0,0	0,5
Hemvård, kök	1,8	1,1	0,7	0,1
<b>SUMMA KS</b>	<b>61,8</b>	<b>34,1</b>	<b>27,7</b>	<b>49,7</b>
<b>BYGG- OCH MILJÖNÄMND</b>	<b>0,0</b>	<b>0,0</b>	<b>0,0</b>	<b>0,0</b>
<b>TOTALT INVESTERAT</b>	<b>61,8</b>	<b>34,1</b>	<b>27,7</b>	<b>49,7</b>

## Investeringar

Proj	(Belopp i Tkr)	BUDGET 2020	REDOVISAT 2020	AVVIKELSE
	<b>TEKNISKA</b>			
1191	ENERGIBESPARANDE ÅTGÄRDER	500,0	367,7	132,3
1301	HOCKEYRINK KULLSTA	0,0	59,7	-59,7
1302	PROJ KOPPELHÄLLAN KS §114	500,0	23,9	476,1
1305	KÖRPLAN JGY	0,0	436,9	-436,9
1307	ÅTGÄRDER HÅ I MKÖK, MATSAL	0,0	989,8	-989,8
1308	BYTE DEL AV TAK HANSÅKERSKOLAN	0,0	2 169,8	-2 169,8
1309	GENOMFART HAMMARSTRAND	7 500,0	6 103,5	1 396,5
1315	FÖRSKOLA STUGUN	0,0	3 794,2	-3 794,2
1321	BYTE AV GATUBELYSNING	500,0	411,4	88,6
1324	OMBYGGNATION NIPÄNGEN	1 900,0	1 277,5	622,5
1329	STÄD- OCH TVÄTTMASKINER	100,0	15,5	84,5
1339	LEKPLATS AKTIVITETSPARK	150,0	0,0	150,0
1344	FORSHALLEN	250,0	0,0	250,0
1345	VÄRMESYSTEM NIPÄNGEN	750,0	0,0	750,0
1377	ILOCK LÅSSYSTEM UPPGRADERING	500,0	508,2	-8,2
1385	UTREDN BERGEGÅRDSOMRÅDET	250,0	14,1	235,9
1387	RAVIN AO	0,0	41,4	-41,4
1388	NYTT FRYSRUM V MATSAL HÅ	0,0	23,6	-23,6
1389	DETALJPLANER MM	500,0	0,0	500,0
1396	OMB IFO STRANDLIDEN	5 800,0	4 271,5	1 528,5
1399	GEOTEKNISKA UNDERSÖKNINGAR	500,0	0,0	500,0
1637	NORNAN, OMB ÄNDRAD ANVÄND.	0,0	24,2	-24,2
1650	OMB PN JAKT LOKAL	0,0	105,7	-105,7
1661	AO-SKOLAN HEMKUNSKAP	60,0	0,0	60,0
1670	FASTIGHETSPLAN 1 FASTIGHETER	3 300,0	0,0	3 300,0
1671	FASTIGHETSPLAN 2 FASTIGHETER	2 000,0	0,0	2 000,0
1672	OFFENTL TOALETTER STUGUN, HMD	1 500,0	342,8	1 157,2
1673	DIGITALA SKYLTA DÖDA FALLET	113,0	0,0	113,0
1674	INTAG FÖR RESERVKRAFT	200,0	0,0	200,0
1675	STYRSYSTEM RESERVKRAFT HMD	650,0	420,0	230,0
1676	REOV. RESERVKRAFT STUGUN	100,0	0,0	100,0
1679	AVL.ANL FÖRSKOLA ÖVERAMMER	500,0	0,0	500,0
1680	UTEMILJÖ PLUTO/HIMLAVALVET	600,0	57,0	543,0
1682	OMB MUSIKERBOD DÖDA FALLET	75,0	0,0	75,0
1683	GARAGE MOBIL SCEN DÖDA FALLET	250,0	0,0	250,0
1684	OMBYGGNAD ARKIV	100,0	0,0	100,0

Proj	(Belopp i Tkr)	BUDGET 2020	REDOVISAT 2020	AVVIKELSE
	<b>SUMMA FÖRVALTNINGSFASTIGHETER</b>	<b>29 148,0</b>	<b>21 458,4</b>	<b>7 689,6</b>
	<b>SUMMA INDUSTRI- OCH AFFÄRSLOKALER</b>	<b>0,0</b>	<b>0,0</b>	<b>0,0</b>
1333	MARKBÄDD KÖTTSJÖN	375,0	0,0	375,0
1336	LEDNINGSÅTGÄRDER GENERELLT	1 800,0	1 657,1	142,9
1337	VATTENSKYDDSSOMRÅDE	200,0	15,8	184,2
1352	AUTOMATISERING DRIFT VA	350,0	484,1	-134,1
1354	GENOMFART HMD VA	3 000,0	5 183,7	-2 183,7
1363	MINIREN.VERK STRÖMSNÄS	650,0	0,0	650,0
1371	RENOVERING VATTENVERK GEVÅG	0,0	155,7	-155,7
1372	STUGUNS RENINGSVERK STÄNGSEL	0,0	22,7	-22,7
1392	HÖGRESERVOAR STUGUN	2 000,0	0,0	2 000,0
1393	DAGVATTENPLAN STRATEGI	300,0	0,0	300,0
1657	TRYCKSTEGRING KULLSTA	350,0	356,3	-6,3
	<b>SUMMA VA RENHÅLLNING</b>	<b>9 025,0</b>	<b>7 875,4</b>	<b>1 149,6</b>
	<b>SUMMA TEKNISKA TOTALT</b>	<b>38 173,0</b>	<b>29 333,8</b>	<b>8 839,2</b>
1397	FÖRRÅD CENTRALGATAN 33	0,0	2,8	-2,8
1668	FASTIGHETSPLAN 1 BOSTÄDER	3 000,0	0,0	3 000,0
1669	FASTIGHETSPLAN 2 BOSTÄDER	1 000,0	0,0	1 000,0
	<b>SUMMA RAGUNDA HYRESHUS TOTALT</b>	<b>4 000,0</b>	<b>2,8</b>	<b>3 997,2</b>
1104	ORTSSAMMANBINDANDE NÄT	0,0	30,6	-30,6
1107	STADSNÄT STUGUN	0,0	121,1	-121,1
1110	BREDBAND KF§6 2016	15 000,0	0,0	15 000,0
1112	BISPGÅRDENS TÄTORT	0,0	16,4	-16,4
1115	STADSNÄT HMD-BGDN	0,0	48,0	-48,0
1120	HAMMARSTRANDS CENTRALORT	0,0	20,0	-20,0
1122	STUGUNS YTTEROMRÅDEN	0,0	550,5	-550,5
1154	INFORMATIONSSÄKERHET	100,0	70,9	29,1
1189	INKÖP DATORER	850,0	780,6	69,4
1192	LJUDANLÄGGNING KF	65,0	61,3	3,7
1609	INVENTARIER KÖK	1 300,0	923,8	376,2
1615	INVEST HEMVÅRD	260,0	209,9	50,1



1616	MÖBLER SKOGLÄNTAN	455,0	582,5	-127,5
1618	INVESTERINGAR IFO	150,0	0,0	150,0
1630	STÅBORD PERSONAL RAGUNDA SKOLOR	200,0	192,0	8,0
1631	SKOLMÖBLER RAGUNDA SKOLOR	220,0	220,6	-0,6
1632	ELEVATORER RAGUNDA SKOLOR	507,0	506,5	0,5
1633	DATORER MM RAGUNDA FÖRSKOLOR	100,0	88,4	11,6
1634	TORKSKÅP HAMMARSTRANDS FÖRSKOLA	64,0	53,9	10,1
1635	BORD STOLAR KULLSTA	140,0	141,9	-1,9
1636	KAMEROR AO-SKOLAN	250,0	116,2	133,8
	<b>SUMMA ÖVRIGT TOTALT</b>	<b>19 661,0</b>	<b>4 735,1</b>	<b>14 925,9</b>
	<b>KOMMUNEN TOTALT</b>	<b>61 834,0</b>	<b>34 071,7</b>	<b>27 762,3</b>

## Noter

### Not 1

#### INTÄKTER OCH KOSTNADER

Verksamhetens intäkter består av statsbidrag, hyror och arrenden, avgifter och ersättningar samt försäljningsmedel. I verksamhetens kostnader ingår samtliga kostnader från nämnder och styrelser verksamhet, med avdrag för kalkylerade kapitalkostnader. Här redovisas även pensionsskuld förändringen och förändringen av semesterlöneskulden.

<b>VERKSAMHETENS INTÄKTER</b>		
<b>Belopp i Mkr</b>	<b>2020</b>	<b>2019</b>
Försäljningsmedel	8,0	9,3
Taxor och avgifter	25,3	26,4
Hyror och arrenden	35,7	37,1
Bidrag	37,2	43,2
Försäljning av vht och entr	1,4	1,5
Försäljning fastighet	0,6	0,1
<i>Delsumma: Övriga verksamhetsintäkter</i>	<i>108,2</i>	<i>117,6</i>
Jämförelsestörande poster:		
<b>Summa</b>	<b>108,2</b>	<b>117,6</b>
<b>VERKSAMHETENS KOSTNADER</b>		
Anläggnings- och underhållsmaterial	5,1	6,7
Bidrag	11,4	11,7
Köp huvudverksamhet	65,5	68,5
Kostnader för arbetskraft	298,2	278,9
Hyror	3,5	4,3
Fastighetskostnader, entreprenader	6,2	8,5
Bränsle, el vatten	20,4	21,9
Material	13,7	11,7
Tele, datakomm. Rep	3,7	2,8
Tjänster, transporter mm	24,0	23,7
Övriga kostnader	8,1	10,3
<i>Delsumma: Övriga verksamhetskostnader</i>	<i>459,8</i>	<i>449,0</i>
<b>Summa</b>	<b>459,8</b>	<b>449,0</b>

## Not 2

<b>AVSKRIVNINGAR</b>	<b>2020</b>	<b>2019</b>
Fastigheter	15,1	17,6
Inventarier m m	2,0	1,9
<b>Summa</b>	<b>17,1</b>	<b>19,5</b>

## Not 3

<b>SKATTEINTÄKTER</b>	<b>2020</b>	<b>2019</b>
Prel månatliga skatteinbet	236,9	239,8
Prognos innevarande år	-3,7	-2,3
Justering föregående år	-1,3	0,1
<b>Summa</b>	<b>231,9</b>	<b>237,6</b>

Den preliminära slutavräkningen för skatteintäkter baseras på SKL's decemberprognos i enlighet med rekommendation RKR R2

## Not 4

<b>STATSBIDRAG</b>		
Inkomstutjämnning	79,2	78,2
Strukturbidrag	1,5	1,5
Regleringsbidrag	5,4	3,7
Kostnadsutjämningsbidrag	59,8	45,7
Avgift LSS utj	-21,8	-20,7
Övriga bidrag	12,1	5,0
Fastighetsavgift	8,8	8,6
<b>Summa</b>	<b>145,0</b>	<b>122,0</b>

## Not 5

<b>FINANSIELLA INTÄKTER</b>		
Räntor likvida medel	0,1	0,6
Utdelning aktier andelar	0,3	0,1
<b>Summa</b>	<b>0,4</b>	<b>0,7</b>

## Not 6

<b>FINANSIELLA KOSTNADER</b>		
Ränta långfr lån kommun	0,7	0,6
Ränta långfr lån stiftelsen	0,2	0,4
Ränta pensionsskulden	0,2	0,2
Övriga räntor	0,0	0,1
<b>Summa</b>	<b>1,1</b>	<b>1,3</b>

## Not 7

<b>FASTIGHETER OCH ANLÄGGNINGAR</b>		
Ingående balans	370,6	340,9
Årets investering	30,2	47,9
Leasing	0,0	0,0
Avskrivningar	-15,1	-14,8
Nedskrivning	0,0	-2,8
Reaförlust	0,0	-0,4
Reavinst	0,6	0,0
Försäljning av fastighet	-1,0	-0,2
<b>Summa</b>	<b>385,3</b>	<b>370,6</b>

Bokfört värde skog 7 747 603,43 kronor

<b>SPEC. FASTIGHETER OCH ANLÄGGNINGAR 2018</b>			
	<b>Anskvärde</b>	<b>Ack avsk</b>	<b>Bokföringsvärde</b>
Markreserv	4,6	0,7	3,9
Verksamhetsfastigheter	375,2	154,4	220,8
Fastigh. för affärsvht.	74,9	36,1	38,8
Publika fastigheter	59,8	10,5	49,3
Fastigh. annan vht	52,1	31,9	20,2
Bostäder	113,0	60,7	52,3
<b>Summa</b>	<b>679,6</b>	<b>294,3</b>	<b>385,3</b>

**Not 8**

<b>MASKINER OCH INVENTARIER</b>	<b>2020</b>	<b>2019</b>
Ingående balans	9,5	9,7
Årets investeringar	3,9	1,7
Avskrivningar	-2,0	-1,9
<b>Summa</b>	<b>11,4</b>	<b>9,5</b>

<b>SPECIFIKATION MASKINER OCH INVENTARIER 2018</b>			
	<b>Anskvärde</b>	<b>Ack avsk</b>	<b>Bokföringsvärde</b>
Maskiner och inventarier	25,9	14,5	11,4

**Not 9**

<b>KORTFRISTIGA FORDRINGAR</b>	<b>2020</b>	<b>2019</b>
Kundfordringar	2,7	3,9
Förutbetalda kostnader	0,2	0,5
Upplupna skatteintäkter	0,0	0,0
Övriga upplupna intäkter	8,6	7,4
Mervärdesskatt	1,9	4,6
Fordran J G F	0,0	0,0
Övrigt	5,2	6,4
<b>Summa</b>	<b>17,4</b>	<b>24,0</b>

**Not 10**

<b>LIKVIDA MEDEL</b>	<b>2020</b>	<b>2019</b>
Bank och postgiro	51,7	37,5
<b>Summa</b>	<b>51,7</b>	<b>37,5</b>

**Not11**

<b>EGET KAPITAL</b>	<b>2020</b>	<b>2019</b>
Ingångsvärde*	104,2	96,7
Mot eget kapital VA 2018	0	-0,6
Årets resultat	7,5	8,1
<b>Summa</b>	<b>111,7</b>	<b>104,2</b>

## Not 12

<b>AVSÄTTNINGAR</b>		
<b>AVSATT TILL PENSIONER</b>	<b>2020</b>	<b>2019</b>
Ingående avsättning	5,6	6,9
Nya förpliktelser under året	-0,2	-0,6
Varav	<b>2020</b>	<b>2019</b>
<i>Nyintjänad pension</i>	-0,3	-0,3
<i>Ränte- och basbeloppsuppräknin</i>	0,1	0,1
<i>Sänkning av diskonteringsräntan</i>	0,0	0,0
<i>Ändrad samordning</i>	0,0	0,0
<i>Övrig post</i>	0,0	-0,4
Årets utbetalningar	-0,3	-0,4
Förändring av löneskatt	-0,1	-0,3
<b>Summa avsatt till pensioner</b>	<b>5,0</b>	<b>5,6</b>
Aktualiseringsgrad	97%	97%
Överskottsfond inbetalda premier	1,7	1,7
<b>AVSATT DEPONI</b>	<b>2020</b>	<b>2019</b>
Ingående avsättning	7,2	7,3
Årets förändring	-0,2	-0,1
<b>Summa</b>	<b>7,0</b>	<b>7,2</b>

## Not 13

<b>LÅNGFRISTIGA SKULDER</b>	<b>2020</b>	<b>2019</b>
Ingående skuld	250,3	268,5
Amorteringar lån	-2,0	-17,5
Leasing	-0,7	-0,7
Investeringsbidrag	1,7	0,0
<b>Summa*</b>	<b>249,3</b>	<b>250,3</b>
Snittränta	0,3%	0,3%

## Not 14

<b>KORTFRISTIGA SKULDER</b>	<b>2020</b>	<b>2019</b>
Leverantörsskulder	11,5	11,3
<b>Upplupna kostnader</b>		
Upplupna sociala avgifter	5,6	5,1
Upplupen semesterlön	15,4	15,6
Avgiftsbestämd del	10,3	10,3
Övrigt	28,9	19,1
<b>Förutbetalda intäkter</b>		
Förutbetalda hyresintäkter	1,7	1,8
Förutbetalda statsbidrag mm	5,8	4,4
Förutbetalda skatteintäkter	7,4	2,5
Övrigt	4,4	3,3
<b>Övriga</b>		
Prelskatt mm	5,2	4,7
Övrigt	0,9	0,6
<b>Summa</b>	<b>97,1</b>	<b>78,7</b>

## Not 15

<b>STÄLLDA PANTER OCH ANSVARSFÖRBINDELSER</b>		
<b>PENSIONSFRÖPLIKTELSE SOM INTE UPPTAGITS BLAND SKULDERNA ELLER AVSÄTTNINGARNA</b>		
	<b>2020</b>	<b>2019</b>
Ingående ansvarsförbindelse	160,3	161,2
Aktualisering	0,0	0,0
Ränteuppräknig	0,9	0,9
Basbeloppsuppräknig	3,0	3,2
Sänkning av diskonteringsräntan	0,0	0,0
Bromsen	0,0	0,0
Övrig post	0,1	2,9
Årets utbetalningar	-7,7	-7,7
<b>Summa pensionsförpliktelser</b>	<b>156,6</b>	<b>160,5</b>
Löneskatt	-0,9	-0,2
<b>Utgående ansvarsförbindelser</b>	<b>155,7</b>	<b>160,3</b>
<b>Borgensåtaganden</b>		
Småhus	0	0,1
Kooperativet Borgen	1,3	1,3
Ragunda Energi AB	5,2	5,4
<b>Summa</b>	<b>6,5</b>	<b>6,8</b>

Kommunstyrelsen har tecknat en kollektivavtalsgrundad pensionsförsäkring med KPA Pensionsförsäkring AB för att trygga framtida pensionsavtal och pensionsförmåner. Pensionsförsäkringspremien uppgår till 14,9 mnkr inkl. löneskatt 2,9 mnkr. Betalning till KPA sker först under 2021 och premien har i bokslutet för 2020 tagits upp som en kortfristig skuld under posten "Övrigt".

Ragunda kommun har i december 2007 ingått en solidarisk borgen såsom för egen skuld för Kommuninvest i Sverige AB:s samtliga nuvarande och framtida förpliktelser

Samtliga 292 kommuner och regioner som per 2020-12-31 var medlemmar i Kommuninvest ekonomisk förening har ingått likalydande borgensförbindelser. Mellan samtliga medlemmar i Kommuninvest ekonomisk förening har ingåtts ett regressavtal som reglerar fördelningen av ansvaret mellan medlemmarna vid ett eventuellt ianspråktagande av ovan nämnd borgensförbindelse. Enligt regressavtalet ska ansvaret fördelas dels i förhållande till storleken på de medel som respektive medlem lånat av Kommuninvest i Sverige AB, dels i förhållande till storleken på medlemmarnas respektive insatskapital i Kommuninvest ekonomisk förening.

Vid en uppskattning av den finansiella effekten av Ragunda kommuns ansvar enligt ovan nämnd borgensförbindelse, kan noteras att per 2020-12-31 uppgick Kommuninvest i Sverige AB:s totala förpliktelser till 501 229 801 864 kronor och totala tillgångar till 525 483 415 941 kronor. Kommunens andel av de totala förpliktelserna uppgick till 290 988 196 kronor och andelen av de totala tillgångarna uppgick till 306 155 300 kronor.

## Not 16

<b>Räkenskapsrevision tkr</b>	<b>2020</b>
Sakkunniga	115,0
Revisorer	35,5
Total räkenskapsrevision	150,5
Övrig kostnad revision	481,3
<b>Total revision</b>	<b>631,8</b>

## Redovisningsprinciper

### Ord och uttryck

#### Likviditet

Kommunens betalningsförmåga på kort sikt.

#### Soliditet

Soliditeten visar kommunens ekonomiska styrka på lång sikt och anges i form av hur stor andel av kommunens totala resurser som utgörs av eget kapital.

#### Resultaträkning

Resultaträkningen redovisar kommunens samtliga intäkter och kostnader under räkenskapsåret.

#### Avskrivningar

Planmässig värdenedsättning av anläggningstillgångar.

#### Nettokostnader

Driftkostnader efter avdrag för driftbidrag, avgifter och ersättningar. Finansieras med skattemedel.

#### Balansräkning

Balansräkningen visar värdet av samtliga tillgångar, avsättningar och skulder samt eget kapital på dagen för räkenskapsårets utgång (balansdagen).

#### Omsättningstillgångar

Tillgångar avsedda att omsättas inom ett (1) år t.ex. likvida medel, kortfristiga fordringar och förråd.

#### Eget kapital

Eget kapital visar skillnaden mellan tillgångar och skulder. Avser den del av kommunens tillgångar som inte är lånefinansierade.

#### Avsättningar

Skulder eller åtaganden där det exakta beloppet inte är känt.

#### Långfristiga skulder

Skulder med en löptid överstigande ett (1) år.

#### Kortfristiga skulder

Avser skulder som förfaller till betalning inom ett (1) år t.ex. leverantörsskulder, moms, lån som skall betalas under det närmaste året.

#### Kassaflödesanalys

I kassaflödesanalysen redovisas kommunens in- och utbetalningar under räkenskapsåret.

#### Driftredovisning

Omfattar kostnader och intäkter för den löpande verksamheten under året. Ett sammandrag av verksamheternas kostnader och intäkter förs till resultaträkningen.

#### Investeringsredovisning

Investeringsredovisningen visar hur kommunens investeringar fördelar sig på olika verksamhetsområden under året. Investeringarna förs in i kassaflödesanalysen.

## Hur vi redovisar

**Leverantörsfakturer** har i huvudsak skuldbokförts och belastat periodens redovisning.

**Utställda fakturer** har i huvudsak fordringsförts och tillgodogjorts periodens redovisning.

**Kostnadsräntor** Upplupna räntor har redovisats som kortfristig skuld.

**Outtagna semesterdagar, ferielön och okompenserad övertid** har redovisats som kortfristig skuld.

**Personalomkostnadspålägget** uppgår till 40,15 % för år 2020.

**Materiella anläggningstillgångar** har i balansräkningen upptagits till anskaffningsvärde minus eventuella investeringsbidrag och efter avdrag för avskrivningar.

**Statsbidrag** hänförliga till perioden har tillgodogjorts periodens redovisning.

**Avsättning för pensioner** – Pensioner intjänade fr.o.m. 1998 redovisas som en avsättning i balansräkningen. Pensioner intjänade före 1998 redovisas som en ansvarsförbindelse.

**Avgiftsbestämda del av pensionsskulden** har bokförts som kortfristig skuld. Beräkning har skett enligt RIPS 17.

**Anläggningstillgångar** - Fast och lös egendom avsedda för stadigvarande innehav samt värdepapper och långfristiga fordringar.

**Leasing** - Samtliga leasingavtal utom ett (1) har klassificerats som s.k. operationella leasingavtal. Periodens leasingkostnader redovisas som rörelsekostnad i resultaträkningen.

Ett hyresavtal har klassificerats som ett finansiellt leasingavtal. Objektet redovisas som en anläggningstillgång och förpliktelsen att betala leasingavgifter redovisas som en skuld i balansräkningen. Nuvärdet har beräknats till minimileasingavgifterna och restvärde vid avtalidens utgång. Avtalet löper under tre (3) år.

**VA-redovisning** - För VA-verksamheten upprättas en separat redovisning vid årsbokslut. Kan hämtas på kommunen.

**Lånekostnader** - Räntor belastar den period de hänförs till.

**Avskrivningar** - Avskrivning av materiella anläggningstillgångar görs med linjär avskrivning under den beräknade nyttjandeperioden. På tillgångar i form av mark, konst och pågående arbeten görs inga avskrivningar.

Avskrivningstider som normalt tillämpas i kommunen är 3, 5, 10, 20, 33, 50 år.

## Byggnader och mark

- Mark	Obegränsad
- Verksamhetsfastigheter	20 – 50 år
- Fastigheter för affärsverksamhet	20 – 33 år
- Publika fastigheter	20 – 33 år
- Fastigheter annan verksamhet	20 – 33 år
- Bostäder	50 år

**Maskiner och inventarier**

- Datorer 3 - 5 år
- Maskiner 10 år
- Övriga inventarier 5 - 10 år

Komponentavskrivning har gjorts för investeringar över 2 mkr.

Sex komponenter används.

1. Stomme inkl grund, innerväggar 50 år
2. Tak, fasad, fönster och dörrar 30 år
3. Värme, sanitet, el och hissar 30 år
4. Ytskick, golv, ventilation 30 år
5. Våtutrymmen 20 år
6. Övrigt 20 år



## Personalekonomisk redovisning 2020

### Allmänt

Personalkostnaderna var totalt 272,2 Mkr 2020.

Antalet årsarbetare minskade med 4 personer.

Det är stor skillnad mellan de medarbetare som är kvinnor respektive män. Följande nyckeltal visar det:

- Andelen som jobbar heltid är 71 %, 67 % av kvinnorna och 85 % av männen vilket är en liten ökning bland kvinnorna.
- Av de som är anställda i kommunen är 81 % kvinnor och 19 % män, vilket är en försämring med 1 % i förhållande till 2019.
- Kvinnornas lön är nu 95,8 % av männens löner vilket är en liten förbättring.
- Sjukfrånvaron har försämrats vilket beror på pandemin. Det är därför omöjligt att analysera om det finns andra faktorer som påverkat frånvaron.

Det finns många stora framtida utmaningar inom det personalpolitiska arbetet:

- Resurser bör avsättas för att förbättra arbetsmiljön med målsättningen att höja frisktalken och öka arbetsglädjen.
- Resurser bör avsättas för att jobba med strategisk kompetensförsörjning med målsättningen att behålla och rekrytera medarbetare.
- Resurser bör avsättas för att jobba med rekrytering och bemanningsplanering med målsättningen att dygnet runt, med bibehållen kompetens, ge den fastställda servicenivån till kommunens medborgare.
- Resurser bör avsättas för att utveckla användandet av och kunskapen om kommunens IT-system för att öka effektiviteten och minska sårbarheten i verksamhetskritiska processer.

### Personalkostnader

Löner och arvoden uppgick under år 2020 till 196 Mkr, inklusive kostnaden för personalförsäkring uppgick den totala personalkostnaden till 272,2 Mkr.

Belopp i tkr	2020	2019	2018	2017	2016	2015	2014
Utbetald lön/arvode	196 559	194 056	188 409	189 975	186 165	171 410	170 987
Personalförsäkring	75 680	74 586	72 780	72 817	71 357	65 924	65 761
<b>Total kostnad</b>	<b>272 239</b>	<b>268 642</b>	<b>262 189</b>	<b>262 792</b>	<b>257 522</b>	<b>237 334</b>	<b>236 748</b>

I de siffrorna ingår utbetald ersättning till våra förtroendevalda med 2,6 Mkr. (3,2 2019).

Under året har övertid och mertid, som utbetalts kontant, uppgått till en kostnad av 1,7 Mkr. (1,9 2019).

Vikariekostnaderna var 32,8 Mkr (28,8 2019) exkl. PO-tillägg.

### Medellöner

Medellönen i Ragunda kommun under 2020 var 29 214 kronor, samtliga yrkeskategorier inräknade. Uppdelat per kön var medellönen 28 884 kronor för kvinnor och 30 498 kronor för män.

Medellönen för kvinnorna har närmats sig männens och skillnaden har därmed minskat från förra året, kvinnornas medellön är nu 94,7 % (94,7 % - 2019) av männens.

Belopp i tkr	2020	2019	2018	2017	2016	2015	2014
Medellön, alla kategorier	30 036	29 214	28 417	27 527	26 594	26 057	25 437
Medellön kvinnor	29 785	28 884	28 072	27 226	26 414	25 808	25 143
Medellön män	31 076	30 498	29 900	28 757	27 349	27 139	26 889

### Pensionskostnader

Pensionskostnaderna under år 2020 fördelar sig enligt nedan:

Belopp i tkr	2020	2019	2018	2017	2016	2015	2014
Utbetalda pensioner	8 036	8 116	7 632	6 290	7 463	7 514	8 156
Löneskatt	1 949	1 955	1 851	1 526	1 810	1 823	1 979
<b>Total pensionskostnad</b>	<b>9 985</b>	<b>10 085</b>	<b>9 483</b>	<b>7 814</b>	<b>9 273</b>	<b>9 337</b>	<b>10 135</b>

Den avsättning till avtalspension och det individuella valet, som sker varje år för varje medarbetare har för år 2020 beräknats till 10,3 Mkr inklusive löneskatt. Sedan 2002 har Ragunda kommun också försäkrat den kommunala ålderspensionen, premiebefrielsen och efterlevandepensionen från år 1998 genom premieinbetalningar som sker månadsvis, detta för att minska ökningen av kommunens pensionsskuld.

Belopp i tkr	2020	2019	2018	2017	2016	2015	2014
Pensionsskuld	125,3	129,0	129,7	138,2	139,9	149,1	153,6

Kommunens ansvarsförbindelse uppgick vid utgången av 2020 till 125,3 Mkr exkl. löneskatt.

Totalt inkl. löneskatt 155,7 Mkr. Detta är en minskning med 4,6 mkr jämfört med 2019.

### Semesterskuld och komp. tids saldo

I december 2020 hade kommunen en upplupen skuld till medarbetarna för ej uttagen semester på 11,6 Mkr.

Utöver sparad semester har kommunen en skuld till medarbetare med ferie- och uppehållsanställning, där skulden avser inarbetad ledighet under pågående läsår. I december 2020 var denna skuld 3,8 Mkr.

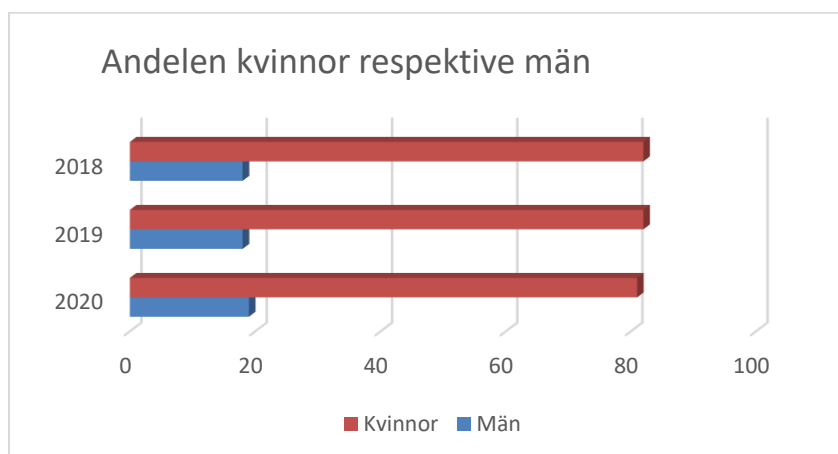
Totalt (inklusive arbetsgivaravgifter) uppgick semesterskulden till 15,4 Mkr (15,6 2019).

### Personalvolym

Inom kommunen fanns vid årsskiftet 519 personer tillsvidareanställda, detta motsvarar 482 årsarbetare. Antalet medarbetare med månadslön, inklusive månadsavlönade vikarier, var vid samma tidpunkt 521 personer. Av dessa var 422 personer kvinnor och 98 män.

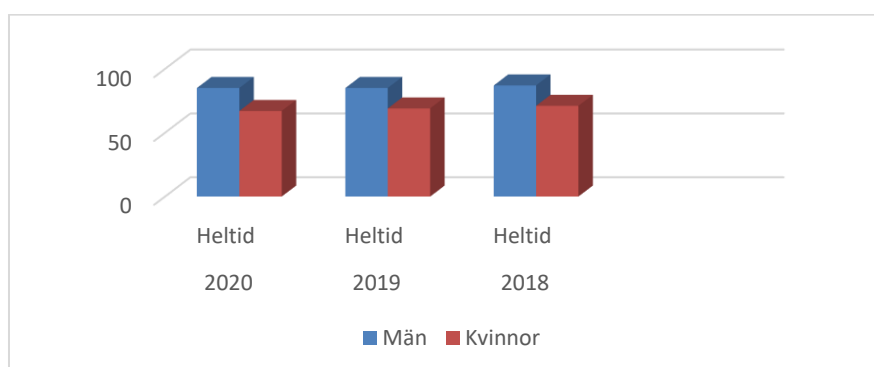
Kategori	2020	2019	2018	2017	2016	2015	2014	2013
Antal årsarbetare, tv. anställda	453	458	462	472	482	435	444	432
Antal personer inkl. månadsanställda vikarier	537	513	521	535	528	520	534	507

Omräknat till antalet heltider har totalt 421 årsarbetare (427 2019) tjänstgjort i kommunen under året, fördelat på 943 personer (990 2019), då är tim- och månadsanställda vikarier inkluderade. Detta är en minskning med 5 årsarbetare jämfört med 2019.



### Heltid-Deltid

Vid årsskiftet arbetade 71 % av all månadsavlönad personal som jobbar heltid. Andelen kvinnor som arbetar heltid är fortfarande lägre än andelen män; 67 % jämfört med männens 85 %. Andelen kvinnor som jobbar heltid har ökat med 2 %. Männens andel som jobbar heltid är oförändrad.

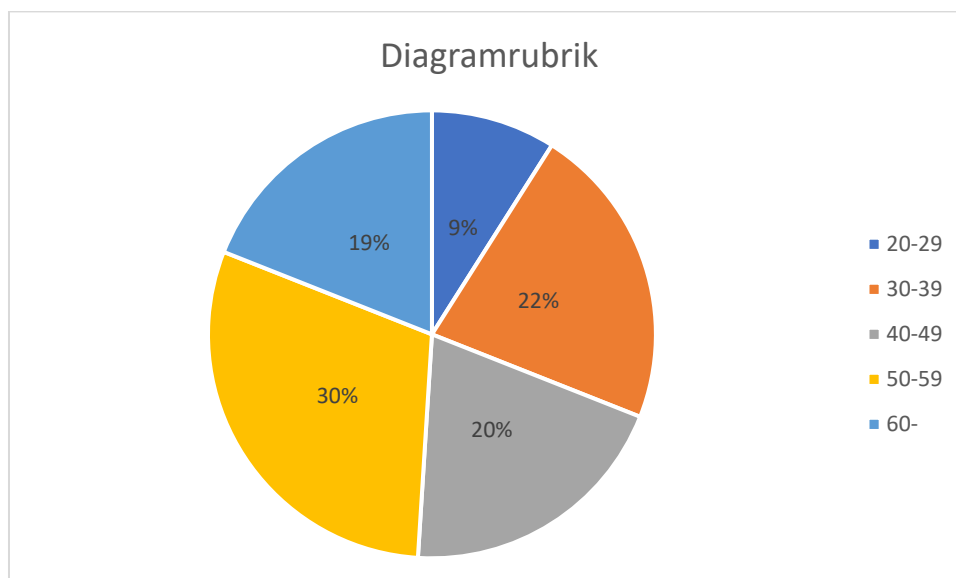


Trenden är att andelen medarbetare som arbetar heltid minskar både för män och kvinnor samtidigt som målsättningen är att alla ska vara anställda på heltid.

### Personalstruktur

Bland kommunens medarbetare återfinns den största andelen anställda, 30 % i intervallet 50–59 år. I gruppen 40–49 år återfinns 20 % och i gruppen 30–39 år finns 22 % av kommunens medarbetare. Den äldsta gruppen, över 60 år representerades 2020 av 20 % vilket är samma andel som 2019. I den yngsta gruppen återfinns 9 %.

Jämfört med 2019 har andelen medarbetare inte förändrats något nämnvärt.



Medelåldern under 2020 bland kommunens medarbetare är 46,7 år, vilket är en minskning (48,1 för 2019). Kvinnors medelålder har minskat till 46,8 år (48,2 för 2019). Medelåldern bland männen har minskat till 46,0 år (47,7 för 2019).

### Sjukfrånvaro

Den totala sjukfrånvaron år 2020 var 7,39 %, ökning från 2019 som var 6,10 %. Rådande pandemi och restriktioner att vara hemma vid minsta symtom ligger till grund för ökad sjukfrånvaro, framförallt korttidssjukfrånvaro. Ökad korttidssjukfrånvaro och ökat antal sjukfrånvarotimmar är en orsak till att andelen långtidssjukfrånvaro minskat.

Antal sjuktimmor var 82 966 (67 745 timmar - 2019) och långtidssjukfrånvaron, dvs. antalet sjukdagar överstigande 60, stod för 34 % av all sjukdom. Jämfört med 2019 då det var 40 %.

Arbetsgivaren ansvarar för utbetalning av sjuklön under de första 14 sjukskrivningsdagarna, undantaget dag 1 som är en karensdag. Mellan dag 15–90 i en sjukperiod svarar arbetsgivaren för 10 % av kostnaden.

Sjuklönekostnaden för de första 14 dagarna uppgick 2020 till 4,6 Mkr (2019 - 2,9 Mkr).

Kostnaden för sjuklön upp till dag 59 uppgick totalt till 84,8<sup>2</sup> Tkr (192,2 Tkr – 2019) och fr.o.m. dag 60 till 220 Tkr (45,2 Tkr – 2019), alla summor exklusive arbetsgivaravgifter.

Obligatorisk redovisning av sjukfrånvaro sker löpande för samtliga sektorer på arbetsmarknaden i form av fastställda nyckeltal. Ragunda Kommuns nyckeltal redovisas nedan.

Andel i %	Totalt			Män			Kvinnor		
	2020	2019	2018	2020	2019	2018	2020	2019	2018
Total sjukfrånvaro i förhållande tillgänglig arbetstid	7,39	6,10	6,02	5,14	4,45	3,65	8,04	6,59	6,69
Sjukfrånvaro i åldersgrupp yngre än 29 år	8,90	8,97	5,77	10,18	10,05	5,61	8,41	8,61	5,84
Sjukfrånvaro i åldersgrupp 30–49 år	6,15	4,70	4,71	4,14	4,32	2,59	6,76	4,82	5,31

Sjukfrånvaro i åldersgrupp äldre än 50 år	5,10	6,59	7,06	4,57	3,16	3,85	9,03	7,53	7,86
Långtidsfrånvaro mer än 59 dagar i förhållande till totala antalet sjukdagar	34,01	40,02	38,19	26,42	33,33	29,21	35,19	41,19	39,33

Sammanfattningsvis är sjukskrivningsstatistiken komplex. Kategorin ”män” påverkas mer vid enstaka förändringar än för ”kvinnor” då andelen män bara utgörs av ca en sjättedel av alla medarbetare.

## Kommunstyrelsen

Ansvarig nämnd: Kommunstyrelsen

Ansvarig tjänsteman: Eva Norum

## Ekonomiskt utfall - nettokostnader

Verksamhet	Bokslut 2019	Budget 2020	Bokslut 2020	Avvikelse
POLITIK	4 073,3	3 877,7	3 369,8	507,9
KOMMUNLEDNINGSFÖRVALTNING	33 417,3	42 398,2	32 452,7	9 945,5
SAMHÄLLSBYGGNADSFÖRVALTNING	31 769,0	28 098,6	31 636,5	-3 537,9
RAGUNDA HYRESHUS	-1 391,8	-1 864,8	-3 293,6	1 428,8
BARN- OCH UTBILDNINGSFÖRVALTNINGEN	81 262,1	78 020,8	83 665,5	-5 644,7
STÖD- OCH OMSORGSFÖRVALTNINGEN	131 092,2	138 642	136 799,9	1 842,1
FÖRBUNDEN	37 973,3	38 500,0	37 333,9	1 166,1
<b>SUMMA</b>	<b>318 195,4</b>	<b>327 672,5</b>	<b>321 964,7</b>	<b>5 707,8</b>

## Kommunledningsförvaltningen

Ansvarig nämnd: Kommunstyrelsen

Ansvarig tjänsteman: Eva Norum Jenny Kriström

### Ekonomiskt utfall – nettokostnader

Verksamhet	Bokslut 2019	Budget 2020	Bokslut 2020	Avvikelse
Verksamheten för Administration/Kansli, Säkerhet/IT/Kundcenter	22 144,0	28 997,6	20 452,0	8 545,6
AMI	5 926,5	8 073,8	6 994,9	1 078,9
Näringsliv, turism	3 873,1	3 298,1	3 840,9	-542,8
Bibliotek	2 126,2	2 678,7	2 072,8	605,9
Skogsdrift	-1 513,7	-1 500,0	-1 664,3	164,3
Trafik	861,2	850,0	756,4	93,6
<b>SUMMA</b>	<b>33 417,3</b>	<b>42 398,2</b>	<b>32 452,7</b>	<b>9 945,5</b>

### Kommentarer ekonomiskt utfall per 2020-12-31

#### Övergripande

Det totala utfallet för kommunledningsförvaltningen per 2020-12-31 är en positiv avvikelse mot budget med ca 10 mnkr.

Bland avvikelserna finns överskott av sjuklönekostnader med +4,0 mnkr. Under perioden april-juli har Ragunda kommun erhållit full ersättning för sjuklönekostnaderna. Under perioden augusti-december har ersättningen motsvarat den del av sjuklönekostnaden utöver vad som kan anses normalt.

Ks-oförutsett uppvisar ett överskott om 3,2 mnkr.

Projektet för socioekonomi och näringslivsutveckling visar ett överskott om +2,2 mnkr.

#### Ekonomiavdelningen

Utfallet för 2020 följer i stort budgeten för samma år. En mindre negativ avvikelse återfinns bland personalkostnader och kostnader för verksamhetssystem.

#### Bibliotek

Merparten av överskottet består av tjänsten som Barn- och ungdomsbibliotekarie som ej blev tillsatt.

**Kansli/Kundcenter/Information**

Utfallet per 2020-12-31 är i enlighet med lagd budget för 2020. En mindre positiv avvikelse om 100 tkr föreligger. Avvikelsen beror främst på minskade kostnader för frankering och porton samt kontorsmaterial.

**IT**

Utfallet per 2020-12-31 avviker mot budget med + 1,2 mnkr. Den positiva avvikelsen beror på minskade kostnader för programavgifter, licensavgifter som nu systemansvariga i verksamheterna ansvarar för. Budget för datatjänster och konsultkostnader för externa konsulter har inte kunnat användas fullt ut på grund av restriktioner under coronaåret. Kostnaderna för datakommunikation har minskat på grund av nya, bättre, avtal.

**Näringsliv och utveckling (Näringslivsutveckling, Näringslivs och Landsbygdsbefrämjande åtgärder, kultur, fritid, turism)**

Vi följer lagd budget. Poster för löner har belastat kontot samt egen medverkan i arbetet med den Regionala utvecklingsstrategin 94 000kr totalt.

Övrigt sport och fritid ett överskott på 71 000kr beror bland annat på minskat antal lönebidragsanställda i föreningar, samt övrig intäkt för hemsändning i och med Pandemin.

Turismen visar på ett minusresultat på 412 000 mot budget. Kostnad för medfinansiering Världsarvsbolaget har belastat kontot

**Säkerhet**

Utfallet för 2020 följer i stort budgeten.

**AMI**

AMI består ekonomiskt av fyra verksamheter och påvisar totalt sett ett positivt ekonomiskt resultat för 2020 enligt följande; flyktingmottagande underskott 285tkr, arbetsmarknadsverksamhet överskott 160tkr, personalrelaterade kostnader samt ungdomskort överskott 1 130tkr samt feriejobb överskott 76tkr. På intäktssidan har AMI fått in 10 734,4, vilket varit 1 930tkr mer än budgeterat. Totalt omsättning har varit 17 729 tkr. Intäkterna har därmed utgjort ungefär 60% av verksamheten för år 2020, en lägre andel än 2019 och som främst förklaras utifrån möjligheter till tilldelning av vissa projektsatsningar, liksom antal mottagna individer för arbetsmarknadsåtgärd.

Inställda aktiviteter och begränsat antal deltagare, Covid-åtgärder, är en del av förklaringen till årets resultat. Vidare har kommunens flyktingmottagande med därtill hörande schablonintäkt blivit lägre än väntat till följd av dels utflytt från kommunen, dels inreserestriktioner i och med pandemin som gjort att färre familjeanknytningsärenden än väntat kunnat verkställas. Dock har personalkostnaderna inom denna verksamhet också varit lägre än väntat utifrån att vi efter budgetarbetet beviljades två projektsatsningar gällande svenskansatser för nyanlända där viss personalkostnad kunnat räknas in. Arbetsmarknadsverksamhetens överskott är i slutändan en avvikelse mellan den balans av intäkter för anställningsstöd kontra den arbetsgivarfinansierade delen i anställningar som är, något som i budgetarbete är omöjligt att kunna beräkna exakt utifrån att olika individer berättigas olika typer av anställningsstöd och därmed genererar olika grad av intäkt i förhållande till kostnad. Inom den verksamhet där personalkostnaderna för enhetens tjänstepersoner återfinns, återfinns också enhetens största överskott. Överskottet är en effekt av dels utflytt av barn och unga som inneburit ca 450tkr lägre ungdomskortskostnader än väntat, dels tjänstledigheter och utlån av personal. Som redovisas under årets händelser har AMI som en Covid-effekt pausat en hel del av verksamheten under året, vilket möjliggjort alternativa lösningar till personalförsörjning utifrån ändrade behov.

Gällande feriejobb har fler ungdomar än budgeterat kunnat anställas till följd av generös regeringssatsning med tillhörande budget gällande sysselsättning för ungdomar, därför påvisas överskott.

### Trafik

Som ”Trafik” under kommunledningsförvaltningen ingår endast färdtjänsten. Resterande trafik ligger centralt i länet och är sedan tidigare skatteväxlad.

### Verksamhetsmål

Beslutade i Kommunstyrelsen 2020-09-03 §122

Mål	Verksamhetsmål	Indikatorer	Uppfyllt 2020-12-31
God livsvillkor	God folkhälsa	Kolada mål 10, 5, 3 Hälsa på lika villkor	
	Trygga invånare	Kolada mål 16 Anmällda våldsbrott	
Attraktivt samhälle	Växande Näringsliv	Kolada mål 9 Näringslivsranking	
	Ett hållbart samhälle	Kolada mål 10, 13, 11	
Effektiv organisation	Attraktiv arbetsgivare	Kolada mål 5, 8, 10 Medarbetarundersökning	
	Verksamheter som kännetecknas av kvalitet, service och sund ekonomi	Kolada mål 16 Finansiella mål	

Kommunledningsförvaltningen har beslutat att mäta verksamheten i bland annat indikatorer från Kolada. Dessa har bäring på de 17 hållbarhetsmålen. Där inget specifikt uttrycks önskas en positiv förflyttning i förhållande till föregående år och mätningar.

### Kommentarer till Verksamhetsmål

Kommentarer till verksamhetsmål per 2020-12-31

När det gäller God folkhälsa är målet att förflytta sig i positiv riktning i förhållande till föregående mätperiod för samtliga nyckeltal inom målområde 10, minskad ojämlikhet. Vi vet att det krävs kompetens för att tillse att medborgare i behov rustas för att kunna komma i arbete men vi har en god samordning inom kommunen (AMI, IFO etc). Vi har även ett gott samarbete med Arbetsförmedlingen, Jämtlands gymnasieförbund och Försäkringskassan. För att färre



medborgare ska uppge att de saknar tillit till andra handlar det om att samordna interna resurser på bästa sätt samt delta i och verka i rätta forum, exempelvis samverka med polis och andra myndigheter. Vidare vill vi se en förbättring avseende nyckeltal inom målområde 5, jämställdhet. Kommunen arbetar med att tillse att fler medarbetare har möjlighet att arbeta heltid. Vi försöker även främja möjligheten att vara föräldraledig. Ragunda kommun ligger dock sämst till i länet när man mäter sammanlagd förvärvsinkomst, män och kvinnor emellan. Detta kan ha sin grund i deltidarbete men även att vi har ett antal branscher som är rätt mansdominerade där man erhåller förhållandevis god lön. Även inom målområde 3, Hälsa och välbefinnande skall nyckeltalen förflytta sig i positiv riktning. Samtliga av dessa nyckeltal kräver god samverkan såväl internt som externt med framförallt Region Jämtland Härjedalen. Ragunda sticker ut i negativ bemärkelse avseende fallskador och det kan delvis förklaras med att många bor hemma i hög ålder och sköter snöskottning och annat själv. Men det handlar också om halkbekämpning på allmänna ytor, översyn av hemmiljö för att ej snubbla på mattor etc, där arbetar kommunen systematiskt för att möta upp behoven. En del nyckeltal/indikatorer inom ovanstående målområden är tagna från enkäten ”Hälsa på lika villkor” som också följs i sin helhet under nämnda mål.

Vad gäller Trygga medborgare arbetar förvaltningen och kommunen med att bibehålla de förhållandevis fina placeringarna avseende trygghet och antal brott under målområde 16, fredliga och inkluderande samhällen. Detta gör vi genom att samordna funktioner som bär delar av dessa ansvar och samverka med andra aktörer såsom polis, länsstyrelse, region. Vi följer även antal anmälda våldsbrott som en indikator. För Ett växande näringsliv behövs krafttag för att nå förflyttning i positiv riktning gällande målområde 9, hållbar industri, innovationer och infrastruktur. Kommunen arbetar fokuserat med projekt avseende ökad tillgänglighet till fiber och vi samordnar oss för att nå framgång i kollektivtrafiken. Vidare följer vi upp näringslivsrankingen men där ser vi att frågorna i viss mån är svåra att påverka för oss som kommun, exempelvis närhet till tågtransporter samt viss typ av kompetens.

För att skapa Ett hållbart samhälle ingår målområde 10, minskad ojämlikhet som en grund. Målområde 13, bekämpa klimatförändringarna visar på betydelsen av att kommunen möjliggör ett kollektivt åkande samt aktivt deltar i planeringen för att tillse möjligheterna att byta till elbil. Vad som inte mäts i dessa nyckeltal är skogens motverkande effekt, detta är något kommunen kan förvalta väl. Ett hållbart samhälle, målområde 11, ger oss koll på läget gällande framförallt försörjningskvot och trångboddhet. Framförallt det första nyckeltalet är svårpåverkat men det har stor betydelse hur kommunen planerar för nyetableringar av företag, tomter för bostadsbyggande samt vilken service vi kan ge i och kring de olika orterna i form av skola, meningsfulla fritidsaktiviteter etc.

Som Attraktiv arbetsgivare arbetar vi såväl med minskad ojämlikhet som att främja jämställdhet. Målområde 8, anständiga arbetsvillkor och ekonomisk tillväxt ger oss nyckeltal att följa långtidsarbetslöshet samt ungas kliv in på arbetsmarknaden. Vi kan även följa den ekonomiska utvecklingen inom kommunen. Dessa nyckeltal hjälper oss att se vad vi ska styra på avseende arbetsmarknadssatsningar, enskilt och i samverkan.

Ragunda kommun ska ha Verksamheter som präglas av god ekonomisk hushållning. Detta följs upp via Målområde 16, fredliga och inkluderande samhällen. Dessa nyckeltal tar fasta på så vitt skilda delar som trygghet i samhället, antal anmälda våldsbrott, valdeltagande och årligt

ekonomiskt resultat. Forskning visar att dessa nyckeltal tillsammans ger en bra bild av hållbar utveckling för en kommun. Det visar på effektivitet och rättvisa och är delar som attraherar medborgare och skapar goda förutsättningar för en kommun att utvecklas. Inom kommunledningsförvaltningen ryms såväl delar av brottsförebyggande arbete och annat säkerhetsarbete och samarbete med polis som enheter som främjar den demokratiska processen. Hur vi informerar och inkluderar medborgarna i våra verksamheter ger utfall på dessa nyckeltal.

### AMI verksamhetsmål

Beslutade i Kommunstyrelsen 2019-12-10 §149

<b>Verksamhetsmål Arbetsmarknad och integration</b>	<b>Uppfyllt 2020-12-31</b>
<b>Målområde Goda livsvillkor</b> <ul style="list-style-type: none"> <li>- Arbeta för att främja människors möjligheter att komma i arbete och egen försörjning-</li> <li>- Verka stödjande med särskild prioritet på möjlighet att bryta sociala mönster.</li> </ul>	
<b>Målområde Attraktivt samhälle</b> <ul style="list-style-type: none"> <li>- Arbeta som en resurs i samarbetet med Försäkringskassan, Arbetsförmedlingen och IFO.</li> <li>- Arbeta aktivt med integrationsskapande åtgärder med gruppen nyanlända.</li> </ul>	
<b>Målområde Effektiv organisation</b> <ul style="list-style-type: none"> <li>- Göra externa projektmedel tillgängliga i arbetet att möta målgrupperna.</li> <li>- Upprätta mätbara mål utifrån insatta åtgärder.</li> </ul>	

### Kommentarer måluppfyllelse AMI

Kommentar till målen är att AMI:s verksamhet, som till stor del saknar lagstöd, under året till betydande del satts på paus som en Covid-åtgärd; färre individer har erbjudits stöd, hjälp och sysselsättning. Därtill har Arbetsförmedlingens omorganisation medfört ändrade arbetssätt och rutiner som gjort att exempelvis färre individer än tidigare lyfts i Samverkanscirkeln.

### Årets händelser

#### Övergripande kommunledningsförvaltningen

Även detta år inleddes med en ny kommundirektör. Eva Norum efterträdde Peter Ladan efter en tids tillförordnande.

Kommunen fortsatte att förankra sitt hållbarhetsarbete i och med deltagande i Glokala Sverige med grund i FN:s 17 hållbarhetsmål.

Projektet Hållbart arbetsliv i Ragunda gav en mycket bra start på året med låg sjukfrånvaro såväl januari som februari månad.

I mitten av mars månad blev det kännbart i Ragunda, Sverige samt globalt att det virus som till en början spreds i en provins i Kina nu växt sig starkt och spreds med förhållandevis hög fart och

dödlighet. Ragunda kommun var förskonade från utbrott i kommunal verksamhet under hela året och även kommunen i stort var ganska sparsamt drabbat av smitta. Däremot medförde restriktioner för företag och kommunala verksamheter ett mycket stort merarbete.

Under de första månaderna med pandemin fanns det en osäkerhet kring tillgång på skyddsmaterial. Det saknades samsyn mellan arbetsmiljöverket och folkhälsomyndigheten vilket ledde till en otydlighet för arbetsgivare. Efter några månader hade rutiner satt sig, myndigheterna var sampratade, testkapaciteten god, vilket gav en stabilitet i verksamheterna. Under sommaren fick Ragunda och Sverige en tillfällig respit från ökande smitta men vi fortsatte att hålla i de åtgärder som beslutats för att undvika smittspridning.

Tråkigt nog kom med hösten den andra våg som befarats och sjuktalen hos medarbetare inom kommunen steg återigen. Vissa förvaltningar hade det

### **Ekonomiavdelningen**

Arbetet med att implementera ett mer digitalt arbetssätt pågår kontinuerligt. Syftet är att effektivisera arbetsuppgifterna samt att minska pappershantering och antalet hanterade pappersfakturor, såväl kund- som leverantörsfakturor, inom ekonomiavdelningen. Antalet elektroniska fakturor har ökat väsentligt under året. Under mars 2020 har ekonomisystemen blivit uppgraderade. Budget- och prognosverktyget är nu helt webbaserat.

En reviderad ekonomistyrningspolicy har tagits fram.

Inom området upphandling och inköp har arbetet under 2020 varit fokuserat på att säkerställa processer och rutiner.

### **Kansli/Kundcenter/IT/Kommunikation**

2020 har präglats av coronapandemin och ställt stora krav på våra digitala verktyg, säkerhet och kunskap. Den digitala mognaden i organisationen har tagit stora kliv framåt när man tvingats in i andra arbetssätt. Eftersom vi under 2019 kom igång med Office365 hade vi ett bra läge för att hitta nya digitala former för samarbete och hemarbete både internt och externt.

Utbildningsinsatser har erbjudits via Teams och direkt till verksamheterna i bland annat W3D3. En handbok för ärendehantering har tagits fram och beslutats.

Konsumentrådgivning är upphandlad tillsammans med Berg och Östersunds kommun.

### **Bibliotek**

Flera evenemang fick ställas in p.g.a. pandemin bland annat projektet Digital hjälp har fått skjutas upp, då det i de flesta fall behövs fysiska möten.

Stärkta bibliotek, biblioteksverksamheten sökte 700 000 kr och fick 600 000 kr för upprustning och tillgänglighetsanpassning av Hammarstrands och Stuguns bibliotek, samt sökte och fick 300 000 kr för ett konstprojekt riktat mot medborgarna i kommunen, Tidsglimtar.

### **Näringsliv och utveckling Näringslivsutveckling och Landsbygdsbefrämjande åtgärder, kultur, fritid, turism**

Pandemin har till stor del satt stopp för vårt planerade arbete. För många av våra företagare har Covid-19 genererat minskade intäkter, vilket innebär en stor ovisshet om framtiden. Vi har erbjudit branschträffar digitalt men intresset har varit svagt.

Vi medverkar i ett antal regionala projekt bland annat Etableringsfrämjande som handlar om hur vi kan stötta befintliga företag samt arbeta för att skapa fler arbetstillfällen. En attraktiv region som syftar till att få flera att flytta till regionen och vår kommun. Vi har tillsammans med kommunikationsenheten byggt upp sidan hitta hem under [www.ragundadalen.se](http://www.ragundadalen.se). Andra projekt som vi jobbar med är LONA vandringsleder i Ragundadalen. Arbetsmarknadskunskap som handlar om att ge våra ungdomar bra underlag inför valet av gymnasium och yrkesinriktning. Service och trygghetspunkt i Borgvattnet som syftar till att säkra elförsörjningen i Affärn i Borgvattnet och Macken. Vi har påbörjat arbetet med ett Naturrum i Döda Fallet, det arbetet sker i samverkan med Världsarvsbolaget AB samt Länsstyrelsen. Planbesked är inlämnat och beslutat.

I samband med vindkraftsutbyggnaderna arbetar vi med att titta på modell för återbäring, dialog med företagen för att de ska få vetskap om affärsmöjligheter gällande vindkraftsutbyggnaden, samt tillsammans med intresserade byar marknadsföra de hus som finns till salu. En leverantörsdatabas har tagits fram via Vindkraftcentrum och vi har arbetat med att få våra företag att registrera sig i den.

Stor del av vår tid har gått åt att bevaka, samordna och informera om de åtgärder riktat mot näringsliv som regering, myndigheter och regionen beslutat om för att stödja näringslivet.

Vi jobbar också aktivt med att utifrån Ragundas möjligheter och behov ge inspel till revideringen av den regionala utvecklingsstrategin och den smarta specialiseringsstrategin (S3).

Vi har upphandlat WSP som under hösten har hjälpt oss att ta fram program och planer för näringsliv och utveckling, i den processen har vi haft en workshop med företagarna ca 50 företag deltog. Program och planer beräknas beslutas i kommunstyrelsen i mars 2021.

Vi har också medverkat i dialog med intresserade kommuner gällande Stambanan genom övre Norrland och ”tågstopp”.

Vi har påbörjat dialog med Sollefteå kommun gällande samverkansfrågor kring el, utbildning och vindkraftsfrågor.

Vi har utökat hemsändning så att alla i riskgrupp kunnat få livsmedel hemkört.

Vi håller kontakt med föreningarna och har även där bevakat, samordnat och informerat om åtgärder riktat till kultur och föreningar med anledning av Covid-19.

Samordning av Sveriges nationaldag, som i år var digital. samverkar med SISU Idrottsutbildarna och deltar i de regionala nätverken för FritidZ och KulturZ. Handlägger årets kulturstipendiater samt föreningsstöd. Pandemin har gett stora effekter för föreningslivet och uteblivna inkomster gör det svårt. Tyvärr har pandemin påverkat barn och unga som inte fått möjlighet att utöva sina fritidsaktiviteter i lika stor utsträckning som innan. Vi ser därför beslutet om tillsättande av folkhälso-och föreningsamordnare som viktig och positivt.

Vi har under året jobbat med utveckling av våra anläggningar vid Döda Fallet och Thaiändska Paviljongen.

En ny organisation kring Paviljongen har initierats och vi har nära samarbete med ambassaden i dessa frågor. Vi tittar just nu på hur den nya organisationen ska utformas. Även här har Covid-19 satt stopp för vidare utveckling.

Sommaren har trots Covid-19 genererat en mängd besökare till Ragundadalen, bara i Döda Fallet har vi haft ca 30 000 besökare, detta trots att vi inte haft några evenemang. Föreställningen om Lapp Nils blev inställd, men beslut finns från Estrad norr att den ska sättas upp sommaren 2021. Även i övriga delar så har företagare och föreningar inom besöksnäringen rapporterat om många besökare på ex. sommarcaféer, Coronaanpassade evenemang, samt i naturen.

### **Säkerhetssamordning**

Pandemin har så klart påverkat arbetet med krisberedskap och framför allt arbetet med civilt försvar.

I april infördes tjänsteman i beredskap (TiB) vilket har en stor effekt på vår förmåga att hantera händelser.

### **AMI**

2020 har som för alla andra varit ett speciellt år också för AMI. Eftersom verksamheten till stor del inte är lagstaddad har justeringar av verksamheten gjorts för att minska risken för smittspridning av Covid -19 såväl i samhället i stort som ur arbetsmiljöaspekt. Detta har i två omgångar, först under våren och sedan mot slutet av hösten, inneburit att intag av nya individer för åtgärd vid AMI i stort sett stoppats helt. Bedömningen gjordes på enheten i dialog med högre chefer och andra verksamheter. Deltagarverksamheten har ställts om utifrån vad som varit möjligt; tjänstemän har i stor utsträckning arbetat hemifrån eller gått omlott, digitala arbetsätt och kartläggningar har införts och bedömningar har gjorts gällande uppdrag som andra verksamheter önskat få utförda. Detta har inneburit såväl möjligheter som utmaningar. Under sommaren sysslade AMI-deltagarna i hög utsträckning med uppdrag åt föreningar, något som möjliggjorts via KS-beslut. Via en satsning genom DUA – delegationen för unga och nyanlända i arbete, kunde en skoglig kurs sättas samman tillsammans med företag i syfte att skapa arbetstillfällen under sommaren. 19 personer genomgick denna kortare utbildning och ett antal fick även (säsong-)arbete därefter. Gällande feriejobb behövde vi ställa om då arbete inom vård och förskola inte kunde erbjudas. Istället tillskapades feriejobbsplatser inom samhällsbyggnadsförvaltningen tack vare regeringsmedel som gjorde det möjligt att anställa en för uppdraget särskild handledare. Dessa medel möjliggjorde också att några ungdomar inom KAA – kommunala aktivitetsansvaret, kunde erbjudas anställning under del av hösten.

AMI som nu gått in på sitt tredje år, har under året fokuserat en del på kvalitetsstärkande arbete. Detta har möjliggjorts via det regionala socialfondsprojektet 14 45 87 – vägar till egenförsörjning. Bland annat har rutiner och arbetsätt analyserats och förbättrats, samt statistikverktyg. Vi har även haft en projektfinansierad tjänst via Arbetsförmedlingen, koordinator 2.0, i syfte att jobba ut individer mot arbete eller studier. Satsningen på Samverkanscirkel i Ragunda har gått in på sitt tredje år och arbetet har fortlöpt med dels individnära arbete, dels samverkan och erfarenhetsutbyte mellan aktörerna. Cirkeln har under året bytt samordnare och präglas onekligen av instansernas förutsättningar till deltagande, varför mycket arbete lagts på att försöka formera samverkansstrukturer som över tid kan möta och fånga upp de individer som så behöver.

Det integrationssamordnande arbetet har under året fortlöpt men även där har arbetet i den utsträckningen så varit möjligt, ställts om utifrån rådande förutsättningar. Projektsatsningar för att stärka nyanlända föräldradediga i svenska har genomförts, dels i egen regi, dels i samverkan med personal från Jämtlands gymnasium. Även arbetsmarknadsprojekt för att stärka nyanlända i att

närma sig utbildning eller arbete har bedrivits. Covid påverkade projektresultaten i det en del men det har också funnits en hel del arbete som gått att genomföra. Under året har även arbete med revidering av den lokala integrationsstrategin bedrivits, i samverkan med politiken.

Under årets första halvår skrevs 55 personer ut från AMI och av dessa gick 15 till annat arbete, 19 till försörjningsstöd, 10 till annan offentlig försörjning och bland övriga återfinns några som påbörjat studier eller andra insatser hos andra aktörer. Inför höstterminen skrevs även en handfull personer ut för att påbörja reguljära studier i form av barnskötarutbildning vid Jämtlands gymnasium (JGY). Under hösten arbetades ny statistikdatabas fram, varför statistiken i dagsläget är lite otillförlitlig, därför presenteras inga siffror gällande årets andra halva. Dock, som tidigare redovisats, gjorde Covid-restriktionerna att nyintag åter pausades en bit in på hösten så deltagarantalet var under hösten lågt. Detta var en nödvändig men även olycklig åtgärd. Vi vet att det för många individer varit betydelsefullt att ha AMI som en plats att gå till för sysselsättning och socialt sammanhang, dem vi möter har inte alltid så stora sociala nätverk i sitt närområde och detta år har ju de sociala relationerna i allmänhet blivit markant begränsade.

Under hösten genomfördes en ny strategidag med tjänstepersoner från AMI och IFO tillsammans med Jämtlands gymnasium, Arbetsförmedlingen och politiker i syfte att synliggöra nuvarande verksamhet; hur jobbar vi, vilka resultat når vi, vad saknas och vilka behov finns, tex. Utifrån denna dag togs åter initiativet att förlägga AMI till stöd- och omsorgsförvaltningen, något som senare beslutades bli verklighet från och med 2021. AMI och kommunen i övrigt har under året märkt av betydande konsekvenser i och med Arbetsförmedlingens och andra instansers förändringar i uppdrag och regelverk, vi följer utvecklingen och försöker möta de utmaningar den medför men ser bland annat att antalet anvisningar av individer i form av stöd och hjälp har minskat. Covid utgör en del i detta då inte heller myndigheterna möter individer på samma sätt som före pandemin, men vår bedömning är även att risken ökat för att individer faller mellan stolarna.

## **Framtid**

### **Kansli/IT/Kundcenter**

Den demokratiska processen och främst digitala mötesformer bör ses över under 2021 så att den blir säkerställd.

Överlag ser vi att pandemin kan ha en betydande påverkan på våra arbetssätt och vilka digitala verktyg vi ska ha och utveckla i framtiden inom organisationen men vi upplever också att våra medborgare efterfrågar e-tjänster och digitala samverkansrum i högre utsträckning. Vi behöver revidera våra strategidokument kring digitaliseringen så att vi inte halkar efter och fortsätter att följa Regeringens digitaliseringsstrategi.

Vi har fortsatt stora investeringsbehov för att säkerställa vårt långtidsarkiv och modernisera så att vi också har ett e-arkiv.

Pandemin satte stopp för våra planer på att inventera vår nätverksarkitektur och vi hoppas att vi under 2021/2022 kan dra igång det arbetet. Vi arbetar också vidare med att tillgängliggöra Ragunda kommuns regler och styrande dokument och göra våra webbplatser mer användarvänliga.

Informationssäkerhetsarbetet bör komma igång under 2021, förhoppningsvis i samarbete med dokumenthanteringsarbetet där vi ser över om vi ska ha en processbaserad dokumenthanteringsplan.

Vi ser också att den interna organisationen kring kanslifunktionerna och Kundcenter bör ses över och anpassas.

Projektet ”En attraktiv region” pågår fortsatt och har resulterat i nya artiklar och marknadsföringskanaler för vår kommun och för ragundadalen.se.

Vi ser dock att vi missar många spännande projekt då vi inte i vår organisation klarar av att medfinansiera vårt deltagande.

### **Bibliotek**

Med förhoppning om att det går att anordna fysiska träffar så ska projektet Digital hjälp fortsätta då behovet är stort och mer märkbart än innan pandemin. Upprustningen av Hammarstrands och Stuguns bibliotek ska bli klar. Satsning på en Barn och ungdomsbibliotekarie som kan jobba läsfrämjande är superviktigt.

<b>Verksamhetsmått Bibliotek</b>	<b>2019</b>	<b>2020</b>
Utlån totalt	20 334	19 963
Utlån e-böcker	1 255	1 633
Utlån e-film	---	175
Aktiva låntagare	1 439	1 373
Antalet biblioteksbesök totalt	18 750	17 166
Nya exemplar	3 894	2 538
Öppet timmar/vecka	40	46
Antal tjänster	2,75	2,75

### **Näringsliv och utveckling**

Vi kommer att påbörja arbeta med insatserna i den nya handlingsplanen för näringsliv och utveckling. Vi kommer fortsätta arbetet med att informera om de olika möjligheter och stöd som våra företagare kan ta del av via Region JH, Länsstyrelsen, Almi, Nyföretagarcentrum, Leader3sam, Garantia, JHT och Peak Region med flera.

Under hösten 2021 kommer vi att starta upp SKR:s utbildning Förenkla helt enkelt.

Gällande offentlig och kommersiell service ser vi ett behov av att jobba aktivt tillsammans med Länsstyrelsen och politiken för att säkerställa servicenivån i alla delar av kommunen.

Fortsatt arbete med utvecklingen i Döda fallet i samverkan med Världsarvsbolaget AB samt Länsstyrelsen.

Fortsatt samverkan med Region jh samt andra kommuner i olika frågor och projekt

Ny tjänst för detta område kommer att anställas (ej klart i dag hela innehållet i tjänsten)  
Revidering av riktlinjer för föreningsstöd har påbörjats och behöver slutföras.

Estrad Norr kommer att sätta upp ”Lapp-Nils” sommaren 2021 Arbetet med vandringsleder runt om i kommunen fortsätter. Prissättningen på scenvagnen har reviderats. En permanent garageplats för denna behöver också komma på plats. I samarbete med Världsarvsbolaget och Länsstyrelsen fortsätter vi utvecklingen av Döda fallet med tankar på ett Naturum.

Vi kommer att fortsätta arbetet med utvecklingen av [www.ragundadalen.se](http://www.ragundadalen.se). En ny kommunkarta med bland annat vandrings- och skoterleders ska tas fram.

### **Säkerhetssamordning**

Under 2021 fortsätter arbetet med att utveckla hur vi organiserar oss för att kunna hantera händelser i hela hotskalan - från olyckor till krig.

### **AMI**

AMI planerar i skrivande stund för att kunna återuppta intaget av nya deltagare, alltså personer som anvisas kartläggning och förhoppningsvis även insats, via IFO (socialtjänsten) eller Arbetsförmedlingen. För ett år sedan visste vi inte hur länge pandemin eller anpassningarna till följd av den, skulle fortgå. Nu när det gått en tid ser vi allvarligt på att inte kunna möta individers behov av sammanhang och sysselsättning, och menar att verksamheten behöver återupptas för att stävja utanförskap och psykisk ohälsa, bland annat. Digital kartläggning erbjuds redan idag som ett alternativ till fysiska träffar och även andra aktiviteter som startas upp igen ska förstås genomgå analys och anpassas utifrån Covid -19. AMI:s verksamhet utgör en kugge i kompetensförsörjningsarbetet såväl internt som externt och det är något vi avser trycka på ytterligare för att synliggöra under 2021; kommunen behöver både jobba för att möta sina arbetskraftsbehov men även i sociala delar möta upp sina kommuninvånare genom att kunna erbjuda praktikplatser och annat.

Personalmässigt avslutades 2020 med att såväl chef som vissa av tjänstemännen erbjöds eller sökte sig mot nya permanenta och mer tillfälliga jobbuppdrag, något som innebar några nyrekryteringar, så det är med delvis ny bemanning vi nu tar oss an 2021 och hoppas på ett mer stimulerande år där fler individer i kommunen åter kan ges stöd, hjälp och sysselsättning; för såväl sin egen skull som för att möta kompetensförsörjningsbehoven i kommunen. Vi kliver också in i 2021 genom ny förvaltningstillhörighet; stöd- och omsorgsförvaltningen. Genom detta byte av förvaltning möjliggörs tätare ekonomisk uppföljning. AMI ser positivt på IFO:s flytt till Strandliden och den naturliga samverkan som detta bedöms kunna möjliggöra. Ekonomiskt väntas 2021 bli ett kärvare år än 2020 till följd av främst minskade intäkter, så frågan om ambitioner och inriktning på verksamheten är angelägen att arbeta vidare med och även ur den aspekten känns bytet av förvaltning positivt.



## Barn- och utbildningsförvaltningen

Ansvarig nämnd: Kommunstyrelsen

Ansvarig tjänsteman: Maria Renvall

### Ekonomiskt utfall -nettokostnader

Verksamhet	Bokslut 2019	Budget 2020	Bokslut 2020	Avvikelse
Förskolan	25 931,3	25 763,5	26 322,6	-559,1
Grundskolan	48 357,4	44 052,1	50 068,4	-6 016,3
Kulturskolan	2 454,7	2 580,5	2 152,1	428,4
Elevhälsan	4 518,7	5 624,7	5 122,4	502,3
<b>SUMMA</b>	<b>81 262,1</b>	<b>78 020,8</b>	<b>83 665,5</b>	<b>-5 644,7</b>

### Kommentarer utfall per 2020-12-31

#### Förskolan

Minskade intäkter från bl.a. statsbidrag, t ex maxtaxa. Till stor del beror det ekonomiska utfallet på personalkostnader bl. a utifrån Covid-19, högt antal barn vissa förskolor samt för personal för barn i behov av särskilt stöd. I förskolan har socialpedagog anställts för att utöka kompetensen. Förskolan har haft stöd av specialpedagog från elevhälsans gällande tal och språk. För att emotse behovet av specialpedagog har förskolan ansökt om stöd och handledning från SPSM, specialpedagogiska skolmyndigheten, vilket har beviljats i flera fall. Inom förskolan finns till viss del obehörig personal och barn som utmanar vilket ökar behovet av handledning och stöd. Det är fortsatt hög sjukfrånvaro vilket också är en del av underskottet, då varken sjuklön eller vikariekostnader budgeterats. Studiestöd ges till personer som läser till förskollärare vilket bekostades av förskolans budget under större delen av året (jan-aug). Två förskollärare och en rektor har slutfört Skolverkets utbildning i SKUA (Språk- och kunskapsutvecklande arbetssätt).

Ökade kostnader i och med mottagande och handledning av studenter för lärarutbildning och barnskötarutbildning. Ny förskola i Stugun öppnades under året, vilket medförde en del ökade omkostnader bl.a. inköp av material, köksutrustning och förbrukningsartiklar. Beviljad extra tid i förskolan för barn enligt skollagen 8:5 utifrån familjers behov.

#### Grundskolan

Minskade intäkter från bl.a. statsbidrag. Till stor del beror det ekonomiska utfallet på personalkostnader bl. a utifrån Covid-19, samt större kostnader för ökat särskilt stöd än budgeterat. Inom grundskolan finns till viss del obehörig personal och en ökning av elever i behov av särskilt stöd. Detta ökar också behovet av handledning och stöd till personalen. En märkbar ökning av psykisk ohälsa hos elever innebär att de behöver mer stöd än tidigare.

Det är fortsatt hög sjukfrånvaro vilket också är en del av underskottet, då varken sjuklön eller vikariekostnader budgeterats. Stora omkostnader gällande barn placerade i kommunen av

socialtjänsten i andra kommuner.

Stora barngrupper på fritidshemmen, samt barn i behov av särskilt stöd, vilket leder till högre kostnader. Studiestöd ges till några medarbetare som läser till lärare, vilket till stor del tagits av skolans budget under en period av året.

### Kulturskola

Kulturskolan redovisar ett litet överskott som hör ihop med personalkostnader.

### Elevhälsa

Överskottet beror på att vi inte nyttjat psykologkonsult och läkare fullt ut. Delvis beroende på situationen med covid-19

### Verksamhetsmål

Beslutade i KS 2019-12-10 §149

Inriktningsmål	Verksamhetsmål	Indikator	Uppfyllt 2020-12-31
<i>Effektiv organisation</i> Styrning, ledning och uppföljning	Medarbetarna ska uppleva att närmaste chef behandlar alla likvärdig	Genom enkät.	
<i>Effektiv organisation</i> Målet ska vara ett bättre kunskapsresultat	Meritvärdena ska ha ökat jämfört med 2019. Indikator Officiell statistik.	Genomsnittligt meritvärde, - Andelen behöriga till ett nationellt program.	
<i>Effektiv organisation</i> Målet ska vara ett bättre kunskapsresultat	En ökad andel elever som har lägst E.	Andelen behöriga till ett yrkesprogram.	
<i>Effektiv organisation</i> Vi behöver säkerställa en resursfördelning utifrån god ekonomisk hushållning	Under året ska en resursfördelningsmodell arbetas fram.	Beslut i ansvarig nämnd. Att till budget 2021 ska finnas en fördelningsmodell.	
<i>Ett attraktivt och hållbart samhälle</i>	Ragunda kommun ska under 2020 kunna erbjuda fjärrundervisning till de elever som är i behov/ har rätt till, och där kommunen inte har tillgång till behörig lärare i <i>moderna språk, modersmål, minoritetspråk, teckenspråk, studiehandledning</i>	Sammanställning från respektive rektor terminsvis.  Redovisning från skolchef per ämne.	
<i>Attraktivt och hållbart samhälle</i> Digitalisering: Kontakt skola hem, följa elevens utveckling	Ragunda kommun ska tillhandahålla en digital plattform. Plattformen ska upplevas som lättillgänglig och väl	Redovisning från skolchef  Enkät	

mm	fungerande för vårdnadshavare och elever.		
<i>Attraktivt och hållbart sambälle</i> Samtliga pedagoger i förskolan har ett medvetet förhållningssätt till barnen, för att skapa bästa möjliga förutsättningar för varje enskilt barns fortsatta utveckling och lärande.	Varje arbetslag har, med forskningsmässiga redskap, kommit fram till avgörande kvalitetsindikatorer för verksamheten. Uppfyllandet av dessa analyseras i det systematiska kvalitetsarbetet. Förskolornas ökade måluppfyllelse.	Analys och bedömning av kvalitetsindikatorer: Skolchefens rapport.  Uppfyllandet av indikatorerna: enheternas kvalitetsredovisningar.  Förbättrat resultat i förskoleklassens bedömningsstöd.	

### Kommentarer till verksamhetsmål per 2020-12-31

En förutsättning för att nå ovanstående mål är att vi har behörig personal.

Redovisning av lärarbehörighet

Procenten gäller undervisande lärare, ej ämneslärare då kommer statistiken vara något sämre.

- Anders-Olofskolan 65%
- Kullstaskolan 81%
- Hansåkerskolan 77%
- Järåskolan 68%

Förskolläraryrkebehörighet:

- Småfolkets förskola 66%
- Himlavalvets förskola 29%
- Skolbackens förskola 37,5%
- Smultronets förskola 100%
- Skogsgläntans förskola 87%

## Årets händelser

### Förskolan

Under året förändrades organisationen från att ha en rektor med två biträdande rektorer för Ragundas förskolor till en rektor per förskoleområde, varav en även är rektor för skola och därmed påbörjade rektorsutbildning. Deltagit i arbetet med Hållbart arbetsliv i Ragunda samt Sunt arbetsliv. Flytt av verksamheten i Stugun från Humlans förskola inkl avdelningarna Gulsippan och Mosippan till nybyggda förskolan Skogsgläntan. Förskolan har deltagit i Skolverkets satsning Läslyftet, med modulen ”Läsa och berätta” som genomförts i alla arbetslag. Fortsatt arbete utifrån Skolverkets satsning SKUA (språk och kunskapsutvecklande arbetssätt) genom förskolans utvecklingsgrupp. Riktad kompetensutveckling i form av stöd av SPSM, specialpedagogiska skolmyndigheten, bl a med ICDP, (ett relationsorienterad och hälsofrämjande program där FN:s barnkonvention lyfts fram i praktiken) har genomförts till berörda avdelningar.

Förskolan har kommit igång med IST Lärande förskola för pedagogisk dokumentation. I samverkan med JGY utifrån TLO tidigt lokalt omställningsstöd, genomförs barnskötarelevassistentutbildning i form av lärlingsutbildning, där förskolans personal är handledare.

### **Grundskolan**

Deltagit i arbetet med Hållbart arbetsliv i Ragunda samt Sunt arbetsliv. Fortsatt utveckla det systematiska kvalitetsarbetet med handledning av MiUn. Förstelärare som deltar i regionalt utvecklingsarbete (RUN) tillsammans med MiUn. Under 2020 har sju nya förstelärare har fått uppdraget att arbeta med ökad undervisningskvalitet. Under året har en rektor slutfört rektorsutbildningen, och en har påbörjat utbildningen. Skolchefen deltar i Skolverkets skolchefsutbildning (2-årig). Grundskolan har genomgått en skolledarförändring, from augusti har rektor i Bispgården en kombinerad tjänst både för förskola och grundskola.

Utifrån Covid-19 har regelbunden fjärr/distansundervisning genomförts i åk 6-9 för att klara personalförsörjningen.

Gällande Nyanländas lärande deltar kommunen i träffar med Miun. Utrustning för fjärrundervisning bekostades delvis av Skolverket.

Regelbunden tillsyn av Skolinspektionen på tre av kommunens fyra skolor.

I samverkan med JGY utifrån TLO tidigt lokalt omställningsstöd, genomförs barnskötarelevassistentutbildning i form av lärlingsutbildning, där skolans/fritidshemmens personal är handledare.

### **Kulturskola**

Elevantalet är fortfarande högt och många nyanlända elever anmäler sig till kulturskolan. En stor förändring för kulturskolan är att från HT-20 sker undervisning i kulturskolan på elevernas raster eller utanför ordinarie undervisning. Med fortsatta anslag från Kulturrådet har också Kullstaskolan fått del av ”Digitalt musikskapande” och Järaskolan står på tur under höstterminen. Musikalerna och föreställningar har delvis genomförts utifrån Covid-19. ”Skapande skola”-projektet organiseras av Kulturskolan och har gett eleverna många lärorika kulturupplevelser. Kulturskolan har även undervisat i förskolan.

### **Elevhälsa**

Elevhälsan har under året haft utökning av skolkurator utifrån ökade behov av psykosocialt stöd i skolan. Vi har fortsatt utveckla vårt samarbete med andra verksamheter för att kunna ge elever och vårdnadshavare tidiga stödinsatser. Sedan har naturligtvis Covid -19 påverkat det mesta inom elevhälsans område.

## **Framtid**

### **Förskolan**

Verksamhetsutveckling genom en verksamhetsplan för Barn- och utbildningsförvaltningen och gemensamt årshjul för det systematiska kvalitetsarbetet samt systematiskt arbetsmiljöarbete.

Fortsatt rekrytering av behörig personal, samt möjlighet till fortsatt stöd till de som läser vidare till förskollärare. I samverkan med JGY utifrån TLO tidigt lokalt omställningsstöd, genomförs barnskötareutbildning i form av lärlingsutbildning. Kommunens SKUA-utbildare (språk- och kunskapsutvecklande arbetssätt), fortsätter utbilda kollegor genom kollegialt lärande i

utvecklingsgruppen. Arbetet kopplas ihop med tidigare satsning på digitalisering och förskolans fokus på språk. Förskolan fortsätter med Skolverkets satsning Läslyftet. Arbetet med IST går framåt, vilket underlättar bl a för förskolans planering, systematiskt kvalitetsarbete och kontakt med vårdnadshavare. Nytt system för barnjournalssystem ProReNata kommer implementeras under året.

### **Grundskolan**

Verksamhetsutveckling genom en verksamhetsplan för Barn- och utbildningsförvaltningen och tydligt årshjul för det systematiska kvalitetsarbetet samt systematiskt arbetsmiljöarbete.

Utöka fjärrundervisning för moderna språk, modersmål, minoritetsspråk och studiehandledning, grundskolans uppdrag blir att se över hur organisationen ska tillgodose dessa lagkrav.

Förstelärarnas uppdrag fortsätter med främsta mål att arbeta med undervisningskvalitet och kollegialt lärande. Fortsatt arbete med rekrytering av behörig legitimerad personal. Förvaltningen arbetar med en studieplan kopplad till kompetensförsörjningsplanen. I samverkan med JGY utifrån TLO tidigt lokalt omställningsstöd, genomförs barnskötar- och elevassistentutbildning i form av lärlingsutbildning. Behörighetskrav för fritidshemmet har stärkts vilket innebär att den som har lärarlegitimation med behörighet för fritidshemmet ska få ansvara för undervisningen på fritidshemmet. Idag har vi ingen behörig för uppdraget. Detta innebär en ökad kostnad för BoU.

Implementering av nya kursplaner kommer att genomföras.

SYV är under utbildning och arbetar med uppdraget parallellt. Tar examen vt-21.

### **Kulturskola**

Behov av fortbildning av Kulturskolans personal för att i fortsättningen kunna erbjuda ett utökat utbud av konstnärliga uttrycksformer. Arbetet med musikalen i Hammarstrand är i full gång, om än med oviss framtid pga Covid-19. Ansökan om Skapande skola till temat Nycirkus/dans och Rörelse/skrivande är gjord. Kulturskolan står inför en stor utmaning i att skapa en organisation där verksamheten kan fortsätta sin verksamhet utan att inverka på elevernas timplan i grundskolan. Kulturskolan har utökat sitt arbete och inkluderar även förskolan.

### **Elevhälsa**

Ser ett särskilt ökat behov av psykosociala insatser och ett generellt ökat behov av elevhälsans alla områden. Kommer ställa större krav på en effektiv och anpassad organisation för att möta nya och ökade krav.

<b>Verksamhetsmått Skola/Förskola</b>	<b>2019</b>	<b>2020</b>
<b>Antal elever behöriga i svenska, engelska, matematik efter avslutad grundskola i %</b>		
Anders-Olofskolan	73,2	89
Hansåkerskolan	~100	93
Antal elever grundskola (inkl förskoleklass)	556	555
-därav inskrivna i fritidshem	147	148
Antal barn inskrivna i förskolan (15 oktober)	218	215
Anmält behov av plats i förskola 15 (oktober)	15	8
Antal behöriga förskollärare	24 inkl. skola	23 inkl. skola
Antalet elever som tillhör grundsärskolan	4	4
-därav individualintegrerade	0	0
-därav träningsskola	1	1
-därav grundsärskola i annan kommun	3	3

<b>Verksamhetsmått Kulturskolan</b>	<b>2019</b>	<b>2020</b>
Antal nöjda elever i %	90	99
Antal inskrivna elever	238	244
Antal tjänster	4,5	4.0

## Samhällsbyggnadsförvaltningen

Ansvarig nämnd: Kommunstyrelsen

Ansvarig tjänsteman: Elin Dahlin, tillförordnad förvaltningschef

### Ekonomiskt utfall – nettokostnader

Verksamhet	Bokslut 2019	Budget 2020	Bokslut 2020	Avvikelse
Teknisk Verksamhet	31 769,0	28 098,6	31 636,5	-3 537,9
Ragunda bostad	-1 391,8	-1 864,8	-3293,6	+ 1428,8
<b>SUMMA</b>	<b>30 377,2</b>	<b>26 233,8</b>	<b>28 342,9</b>	<b>-2 109,1</b>

### Kommentarer utfall per 2020-12-31

#### Ansvar 230 – Teknisk Administration

Ansvar 230 avslutar år 2020 med ett svagt underskott på 65 000kr gentemot budget. Rådande organisatoriska läge samt färre projekt än planerat genomförda, främst på grund av Covid-19, är förklaringar till detta. Kostnader för utbildning och vissa personalkostnader för tex vakanshållning av driftschef under viss del av året, bidrar till ekonomiskt positivt resultat. personalkostnader kommer öka något under hösten för nya medarbetare och befintlig personal.

#### Ansvar 231-232 – Förvaltningsfastigheter, Industri- och Affärslokaler

Under ansvar 231-232 återfinns förvaltningens stora underskott på dryga 3,3 miljoner. Nästan en femtedel av detta förklaras genom efterarbete efter en olycklig vattenskada vid AndersOlovskolan och en stor del av resterande beror på obudgeterat fastighetsunderhåll och omständigheter relaterade till förhållandet mellan drifts- och underhållsbudgeten där personalbyten gjort att uppföljningen försvagats. Det har även blivit lägre intäkter via hyror än budgeterat. En del skiften av hyresgäster har inverkat negativt på det ekonomiska utfallet, liksom att förvaltningen lämnade tillfällig hyresrabatt till inkomna ansökningar gällande av regeringen identifierade utsatta branscher (SNI), där totalt elva ansökningar godkändes. Även intäkter för parkeringsplatser vid kommunhuset har uteblivit under pågående renovering av Centralgatan inneburit att parkeringsplats inte kunnat tillhandahållas eller nyttjas i full utsträckning. Upphandlingen av nytt elavtal har inneburit en minskad kostnad för drift men däremot en ökad administration, något som håller på att ses över.

#### Ansvar 233 – Ragunda Bostad

Ragunda bostad påvisar överskott för 2020. Under den situation som Covid -19 skapas märks effekt hos Ragunda bostad genom en i vissa fall lägre benägenhet att betala hyra, samt en större utflyttningsgrad. Ett aktivt arbete med underhållsplaner krävs för att samtliga tomma lägenheter ska kunna göras tillgängliga för uthyrning men dit har vi inte hunnit 2020. Hyresförhandlingen blev försenad på grund av Covid-19 och skedde slutligen per länk. Resultatet blev 1,95% hyreshöjning. Kostnaderna för avhjälpande underhåll har fortsatt varit höga även om underhållskostnaderna emellanåt kommit att belasta ansvar 232-233. Dock har antalet vattenskador minskat gentemot föregående år.

**Ansvar 234 – Fritidsanläggningar**

Budgeten för fritidsanläggningar påvisar plusresultat med dryga 300 000kr. Resultatet förklaras främst genom minskade driftskostnader och minskade utbetalningar av föreningsbidrag, effekter som helt igenom kan härledas till Covid -19. Att Koppelhällan dessutom tvingades hållas stängt innebar även det minskade kostnader. Den thailändska paviljongen påvisar däremot ett negativt resultat för 2020. En av förklaringarna är att anläggningen har hållit öppet utan inträde under sommaren, samt att en mindre arbetsgrupp sett över utomhusmiljön och gjort insatser där.

**Ansvar 235 – Vatten och Avlopp**

Trots minskad vattenförbrukning/försäljning och för höga budgeterade intäkter, gör verksamheten plusresultat gentemot budget; främst på grund av att en del projekt flyttades fram till 2021 till följd av att annat tagit både mer tid och resurser i anspråk än väntat. Genomfart Hammarstrand gjordes klart under året men VA-nätet var i sämre skick än förväntat, vilket resulterat i ökade kostnader. Även automatiseringen har överskridit budget. På grund av eftersatt ledningsnät är underhållskostnaderna högre än nödvändigt, något som justerats genom höjda taxor inför 2021.

**Ansvar 236 – Renhållning**

Årets verksamhet genererade ett underskott på 375 000kr, Detta beror främst på lägre intäkter än budgeterat och högre kostnader för behandlingen av avfallet. Renhållningstaxan för kärllhämtning består av en fast avgift som är lika för alla hushåll oavsett vilken hämtning hushållet har. Till detta tillkommer en hämtningsavgift och en behandlingsavgift som baseras av vilket hämtningsintervall och vilken kärllstorlek hushållet har. Alla taxor är tagna av kommunfullmäktige och har varit ökat något de senaste åren. Översyn av taxorna har gjorts inför år 2021. Ny taxekonstruktion har tagits fram till 2021/2022 när det gäller hämtning av hushållsavfall detta med tanke på att det kan bli en stor förändring när matavfallsinsamlingen börjar.

**Ansvar 237 – Städningen**

Verksamheten har överskridit budgeten för 2020 med drygt 100 000kr, något som till största del kan härröras till inköp av z-vattengenerator, något som på sikt ämnar minska kostnader för kemtekniska produkter samt förbättra arbetsmiljön. Kostnader för förbrukningsmaterial (handskar, tvål, handsprit osv) har ökat i och med högre städfrekvens av våra lokaler till följd av Covid -19.

**Ansvar 238 – ADSL- och fiber (ny verksamhet!)**

Avvikelsen för ansvar 238 på 945 000kr består främst på att verksamheten är ny och att mycket varit obudgeterat; löner för utredning och projektledning men även kostnader för datatjänster, programvaror, vissa licensavgifter och juridiska tjänster. Kostnader finns i form av inplaceringar för radiolänkar hos Teracom samt arrenden för de stationer (noder) som behövs för att kunna driftsätta, liksom inköp av verksamhetsnödvändiga inventarier. När budgeten för 2020 upprättades fanns inget beslut att kommunen skulle riva och bygga själva. När byggnationen väl kommer igång ska lönen för de medarbetare som arbetar i projektet bokas upp som en post i investeringen, ambitionen är att efter genomförande bli en kostnadsneutral verksamhet. Projektet kommer fortsätta drivas med beviljade egna medel samt externa bidrag för att bygga mellanortsnät (ERUF) och ett accessnät för kommunens fiberkunder.



### Ansvar 239 – Övrig anläggning och verksamhet

Även här påvisas ett underskott med 139 000kr. Detta bottnar i dels halkbekämpning vintern 19-20, dels i att drivmedelskostnaderna för grönytor varit höga, vilket till kommande år kan stävas genom tydligare inköpsrutiner (stordriftsfördelar). Obudgeterad kostnad för buskröjning vid en av kommunens fastigheter på grund av ombyggnation av parkering har även det tillkommit under året. Vinterväghållningen har varit ovanligt dyr på grund av hala vägförhållanden och ökat behov av sandning. Det politiska beslutet att tillhandahålla sandlådor för kommunens invånare har även det medfört en merkostnad.

### Verksamhetsmål

Beslutade i Kommunfullmäktige 2019-12-10 §149

Inriktningsmål	Verksamhetsmål	Indikator	Uppfyllt 2020-12-31
1. Samhällsbyggnadsförvaltningen ska anpassa sin verksamhet efter rådande förhållanden, behov, ekonomi.	Följa kommunala beslut och budget.	Kontroll mot kommunala beslut och budget.	
2. Samhällsbyggnadsförvaltningen ska minska kommunens kostnader för fastigheter genom planlagt underhåll och fastighetsförsäljning.	Upprätta fastighetsplan, bedöma underhållsbehov, prioritera underhållsåtgärder av bestånd samt verkställa beslut om försäljning.	Minskad fastighetskostnad, avstämning vid årsbokslut.	
3. Samhällsbyggnadsförvaltningen ska i alla delar verka för energibesparande åtgärder.	Minska den totala årliga energiförbrukningen med 2 %.	Avstämning energikostnad vid bokslut.	
4. Samhällsbyggnadsförvaltningen ska följa upp lokala miljömål mot de regionala- och nationella miljömålen och vårt arbete integreras med genomförande och uppföljning av de globala hållbarhetsmålen i Agenda 2030.	Verka för uppfyllelse av för verksamheten relevanta hållbarhetsmål i Agenda 2030.	Avstämning mot för verksamheten relevanta hållbarhetsmål i agenda 2030	
5. Samhällsbyggnadsförvaltningen ska ha en väl fungerande servicegaranti.	Felanmälan ska vara avhjälp inom tiden för servicegarantin.	Avstämning mot felanmälan, statistik	

### Kommentarer till verksamhetsmål per 2020-12-31

#### Inriktningsmål 1

Samhällsbyggnadsförvaltningens behov och möjligheter analyseras kontinuerligt för att säkerställa effektiva arbetssätt och förenkla uppföljningen av bland annat budget och verksamhetsmål. Förvaltningen, och därmed även detta arbete, har dock under året påverkats en del av personalförändringar på olika nivåer, bland annat genom flera tillförordnade i chefsleden till följd av frånvaro. Förvaltningen utökades under hösten med ytterligare en tjänst som entreprenadingenjör i syfte att ytterligare svara upp mot verksamhetens åtaganden på

fastighetssidan. Covid-åtgärder i form av omställning till nya arbetssätt och mycket distansarbete för tjänstepersoner, har även det medfört viss inverkan på verksamhetens utfall under året.

### **Inriktningsmål 2**

Förvaltningen har påbörjat arbetet med att upprätta underhållsplaner och har arbetat aktivt med fastighetsförsäljningar; bland annat färdigställdes försäljning av en fastighet (fd polishuset i centrala Hammarstrand) under senhösten, och kontakter etablerades med mäklare som ska bistå i kommande försäljningar.

### **Inriktningsmål 3**

Energibesparingsåtgärder ligger numera med som grund i alla projektkalkyler och via ett särskilt system kan förvaltningen nå detaljerad energiuppföljning finns per elabonnemang. År 2019 uppmättes energiförbrukningskostnaderna i kommunens fastigheter till 21,85 mkr i kostnader, att jämföra med 2020 då siffran stannade vid 20,4 mkr. Väder och klimat har förstås också stor inverkan på detta.

### **Inriktningsmål 4**

Arbetet med att integrera hållbarhetsmålen i Agenda 2030 har påbörjats, bland annat genom deltagande vid utbildning i Glokala Sverige under hösten. Målen kommer att brytas ner för att vara relevanta i våra verksamheter och skapa samsyn, detta arbete är dock inte fullföljt än.

### **Inriktningsmål 5**

Förvaltningen lyckas inte uppnå detta mål. Ny tillsatt fastighetschef fick under året i uppdrag att prioritera ärendehanteringssystem, rutiner och uppföljning på individnivå, men i och med tidigare beskrivna personalförändringar har detta arbete försenats. Förvaltningen vill betona att det även fortsatt är hög prioritet på det interna kvalitetsarbetet, där detta är en aspekt.

## **Årets händelser**

Under 2020 var utgångspunkten att många nya projekt och en hel del förändring av verksamhet inom samhällsbyggnadsförvaltningen skulle genomföras. Därefter förändrades världen i och med Covid -19. Såväl externa som interna omständigheter har gjort att förvaltningen inte i önskad utsträckning uppnått vad vi skulle önskat. Covid har påverkat förvaltningen i form av nya arbetssätt och rutiner, liksom en del omprioriteringar, pausade insatser och en beredskap för att kunna vara de andra mer drabbade förvaltningarna behjälpliga. Vi har lyckligtvis varit relativt förskonade från faktiska sjukdomsutbrott och heller inte haft någon markant ökning av sjukfrånvaro kopplad till Covid-relaterade åtgärder.

På personalsidan har arbete via projekt Hållbart arbetsliv i Ragunda genomförts i förvaltningen, i form av bland annat föreläsningsspass inom värdegrund, konflikthantering, hållbar hälsa och konflikthantering samt ledarskapsinsatser. Samtliga delar är ännu inte genomförda för samtlig personal men detta är i de fallen inplanerat till första kvartalet 2021.

### **Ansvar 230 – Teknisk Administration**

Verksamheten har under året gjort organisationsförändringar i form av bland annat nyrekrytering av förvaltningschef, driftschef och fastighetschef, samt ytterligare en entreprenadingenjör.

Verksamheten har även kantats av en del långtidssjukskrivningar. Arbetet påverkades av dels personalförändringar, dels covid, vilket gjorde att fokus under året kom att ligga på färdigställande av pågående projekt som exempelvis nya förskolan i Stugun och genomfart Hammarstrand.

### **Ansvar 231-232 – Förvaltningsfastigheter, Industri- och Affärslokaler**

Även detta arbete har påverkats av Covid och organisatoriska aspekter. Ny fastighetschef tillträdde under året men fick under hösten också utökade uppdrag, vilket gjorde att uppdraget som ansvarig för fastigheter och personal, kom att delas med en del mer administrativa uppdrag. Även bland fastighetsskötarna har en del personalförändring varit till följd av pensionsavgångar. Projekt i fastigheter som genomförts under året har bland annat varit fortlöpande arbete med projekt på Nipängen, utredning och projektering av IFO-avdelningen till lokaler på Strandliden, byte av styrsystemet för reservkraften i Hammarstrand, samt att Hansåkerskolan har fått nytt tak och att renoveringen av köket där har färdigställts.

### **Ansvar 233 – Ragunda bostad**

Verksamheten har efter organisatorisk förändring placerats under funktionen driftschef, en tjänst som under del av året delvis varit vakantsatt, delvis innehafts som en tillförordnad befattning. Administrationen har fått en ny medarbetare under året. Covid-19 har medfört utmaningar för fastighetsskötarna att få tillträde till lägenheter med tanke på att många av våra hyresgäster tillhör riskgrupp. Vid årsskiftet fanns 40 talet outhyrda lägenheter samt ungefär hälften så många som av olika anledning inte är tillgängliga för uthyrning. Lediga bostäder finns i alla tre tätorter.

### **Ansvar 234 – Fritidsanläggningar**

Kommunens allmänna anläggningar har påverkats av Covid i form av att mindre verksamhet än normalt kunnat bedrivas. Vid Döda fallet genomfördes till följd av Covid ingen teater- eller konsertverksamhet men detta till trots har området glädjande nog haft många besökare. Thailändska paviljongen har inte kunnat ta emot några bussresor men även där har besöksantalet ändå varit högt. Koppelhällans bad hölls under sommaren 2020 stängd på grund av stort eftersatt underhåll som uppmärksammades vid skyddsronad inför öppnande. Simskola genomfördes men flyttades till Geråbadet. Även simhallen i Stugun har varit stängd för allmänheten under stor del av året. Dialog har under året förts med Stuguns Bollklubb gällande skötsel av idrottsplatsen, simhallen och näridrottsplatsen i Stugun.

### **Ansvar 235 – Vatten och Avlopp**

VA-verksamheten har under året avslutat sin del i vägprojektet genomfart Hammarstrand. Pumpar har bytts ut på tryckstegring i Kullsta och på vattenverk i Höglunda och Borgvattnet. Utifrån rådande pandemi bedömdes att vattenverket i Stugun behövde moderniseras med UV-lampor för att säkra vattenkvaliteten, vilket också gjordes. Ansökan om vattenskyddsområde är inlämnat till Länsstyrelsen. På automatiseringssidan har vi lagt till vattenverk i Gevåg samt vattenverk och avloppsreningsverk i Borgvattnet, något som minskat det manuella tillsynsbehovet på plats. I Bispgården har vi under året renoverat avloppspumpstationen och bytt tak på vattenverket. Liksom föregående år har det utöver löpande underhållsarbetet förekommit vattenläckor som behövt åtgärdas. På personalsidan har en VA-tekniker slutat och en ny anställts under året.

### **Ansvar 236 – Renhållning**

Ragunda kommuns renhållningsverksamhet ansvarar för kommunens hämtning och omhändertagande av hushållsavfall, där ingår även slamsugning av enskilda avlopp. Hämtning av hushållsavfall i kärl och slamsugning sker av entreprenör som upphandlats gemensamt med Bräcke kommun. Verksamheten är en taxefinansierad verksamhet och särredovisas. I Ragunda

kommun finns Hammarstrands och Stuguns avfallsanläggning som är kommunens återvinningscentraler och mottagningsstation för hushållens grov- och farliga avfall. Renhållningen utökade under året sina öppettider på Återvinningscentralerna under sommarhalvåret. Allt avfall som kommer in till Återvinningscentralerna transporteras ut från anläggningen för behandling. Vi tecknade under året nytt avtal för transporter av avfall till förbränningsanläggning och ny upphandling för insamling av hushållsavfall pågår. Projekt matavfallsinsamling pågår. Kommunal renhållning styrs av Miljöbalken (1998:808) 15 kap om avfall. Vidare styrs innehållet i den kommunala renhållningen i avfallsförordningen (2011:927). Renhållningen har reviderat sina Avfallsföreskrifter och under hösten antogs justering av taxor inför 2021. Hushållsavfallet från kärll fraktas efter insamling till Hammarstrand för omlastning och vidare transport till Sundsvall för förbränning. Slam som hämtas in av entreprenören lämnas på Böle slamanläggning. I kommunen har det gjorts 37 000 tömningar av 3909 kärll under året. Detta har resulterat att 812 ton brännbart kärllavfall har samlats in. Det har även tömts 1428 Slambrunnar under 2020.

### **Ansvar 237 – Städenheten**

Inom städenheten har året bland annat inneburit att Feelgood genomfört utbildningspass i belastningsergonomi efter anmodan från Arbetsmiljöverket. Städenheten har nu också personal på Stuguns nya förskola, Skogsglantan, och under hösten skedde en del rekrytering till personalgruppen efter hela tre pensionsavgångar. Genomgång av Kullstaskolans tvättutrymme är också utförd. I övrigt har verksamheten under året anpassat sin verksamhet utifrån nödvändiga Covid-åtgärder i form av utökat städ och rondering på många platser. En anställd har genomfört SRY utbildning, utbildningen bekostades av omställningsfonden.

### **Ansvar 238 – ADSL- och fiber (ny verksamhet!)**

Under 2020 har bredbandsgruppen påbörjat en utredning av det fiberprojekt som kommunen byggt tillsammans med ServaNet. Efter förhandlingar har den politiska viljan varit att kommunens ska driva projektet själva för att ha mer insyn och kontroll i processen. En ny projektledare rekryterades därför och då inleddes arbetet med bidragsansökningar och upphandling för fiberentreprenör för Projekt Stuguns ytterområden (Mårdsjön, Öravattnet och Skyttmon). Själva genomförandet av detta startade under hösten. Kommunens bredbandssamordnare valde mot slutet av året att gå vidare mot andra uppdrag, varvid rekrytering av ny samordnare, tillika kollega till projektledaren, påbörjades.

### **Ansvar 239 – Övrig anläggning och verksamhet**

Mot slutet av året tilldelades efter upphandling en ny aktör, ansvaret för service och underhåll av kommunens egen gatubelysning. En plan för modernisering och energieffektivisering av belysningsnätet är påbörjad. Även detta år tillhandahöll verksamheten sandlådor för hämtning av sand för privat bruk, dessa utökades däremot i antal jämfört med föregående år. Under hösten genomfördes ett arbete med inventering av kommunens grönyteområden inför kommande års planeringsarbete. Året avslutades med att vintersäsongen 2020-2021 tycktes verka bli mer snörik och halkfattig än tidigare säsong.

### **Framtid**

Årets arbete haltar lite inledningsvis till följd av fortsatt inverkan från Covid-åtgärder samt sent antagen budget och där tillhörande arbete med framtagande av verksamhetsmål. Målen för året

väntas dock innefatta exempelvis fortsatt arbete med fiberutbyggnad, fastighetsförsäljningar och energieffektiviserande åtgärder, samt framtagande av avfallsplan, allt med koppling till såväl behov som Agenda 2030. Arbete som mångt och mycket redan är igång, men som ändå ska struktureras upp och konkretiseras ytterligare. Ett nytt näringslivsprogram med tillhörande handlingsplan väntas antas och där spelar samhällsbyggnadsförvaltningen en viktig roll. Ett annat arbete som väntas bli centralt under året är service och återkoppling kopplat till såväl felanmälningssystem som personalrelaterat utvecklingsarbete.

### **Ansvar 230 – Teknisk Administration**

Under 2021 kommer arbetet mot en bättre strukturerad och ändamålsenlig enhet att fortsätta, bland annat införs nya arbetssätt för att dels planera, dels påminnas om och följa upp insatser och åtgärder, projekt och dylikt. Årets arbete ska planeras utifrån såväl verksamhetsmål som investeringsbudgetens insatser och egna och andra verksamheters behov. Förhoppningen är att allt detta ska ge goda förutsättningar för såväl organisation och personal, som gentemot andra verksamheter och kommuninvånarna, att uppnå en högre effektivitet än föregående år.

På personalsidan kommer en översiktsplanerare att rekryteras, vilken kommer bli ansvarig för genomförandet av revideringen av kommunens översiktsplan; ett stort och nödvändigt arbete där många funktioner internt och externt kommer att bli inblandade.

### **Ansvar 231-232 – Förvaltningsfastigheter, Industri- och Affärslokaler**

En hel del arbete är planerat och till stor del även budgeterat för 2021, så som carport till hemvården där Stugun är först ut, fortsatt arbete med låssystem och skalskydd och energieffektiviseringsåtgärder i form av tex fönsterbyte i vissa fastigheter, bland annat. Gentemot Jämtlands gymnasiums delar i Bispgården ska ett arbete genomföras för att inför hösten 2021 ha en färdig körplan till transportprogrammets lastbilskörning. Till våra förvaltningsfastigheter, i första hand äldreboendena, ska visst arbete för att underlätta inkoppling av reservkraft göras, liksom ventilationsrelaterat arbete i vissa fastigheter samt att kommunhuset ska få nya parkeringsytor i samband med projekt Genomfart Hammarstrand. I och med etablerandet av fastighetsmäklare väntas åtminstone en betydande del av beslutade fastigheter att försälgas under året. Fastighetschefens uppdrag att modernisera och effektivisera verksamheten bland annat genom uppföljning i befintligt arbetsordersystem väntas också det intensifieras. Därutöver väntas ytterligare arbete tillkomma mer och mindre planerat under året. Enheten kommer bland annat bistå i utredning gällande skollokalisering i Bispgården och Hammarstrand och i översiktsplaneringsarbetet.

Än vet vi inte hur pandemin kommer att påverka verksamheten under året mer i detalj men på nationell nivå diskuteras exempelvis fortsatta hyreslättnader för utsatta näringsidkare och/eller branscher.

### **Ansvar 233 – Ragunda bostad**

Arbetet med underhållsplaner fortlöper för att såväl kunna prioritera som underlätta uppföljning mot budget. Detta syftar även till att göra vårt lägenhetsbestånd mer attraktivt. Arbete planeras även för marknadsföringsåtgärder för att vända trenden med outhyrda lägenheter. Arbete med att kolla om besiktningrutiner är något som ska integreras med det nya verksamhetssystemet Stratsys ska också göras.

### **Ansvar 234 – Fritidsanläggningar**

På anläggningssidan börjar jobbet tidigt med att planera för att förhoppningsvis kunna genomföra teaterföreställningen Lapp Nils vid Döda fallet. En del åtgärder med medel från investeringsbudgeten ska göras vid byggnader på Döda fallet, liksom att personal från samhällsbyggnad ingår i arbetsgruppen gällande utvecklingen av området vid Döda fallet. Serveringen vid Döda fallet ska arrenderas ut, anbud ska ut i början av året. Utredning av Koppelhällans utomhusbad påbörjades 2020 och fortsätter 2021, något som innebär att badmöjlighet inte kommer att kunna erbjudas där denna sommar heller. Simhallen i Stugun håller stängt del av året på grund av renovering. Dialog med fotbollsföreningarna gällande skötsel av idrottsplatserna vid våra olika tätorter ska göras inför barmarkssäsongen.

### **Ansvar 235 – Vatten och Avlopp**

Under 2021 ska vattenverket i Gevåg renoveras, liksom reningsverket i Gevåg, Hammarstrand och Strömsnäs. Fortsatt arbete med att automatisera övervakningen av vatten- och reningsverk ska göras. En förstudie gällande investeringsbehov för hela VA-nätet ska tas fram. Den kommer att ligga till grund för framtida budgetar. Under 2021 ska vi även renovera reningsverken i Gevåg, Köttsjön och Strömsnäs. Fortsatt arbete med att automatisera övervakningen av fler av våra vatten- och reningsverk ska göras. Vi kommer att fortsätta byta ut ledningsdelar och ventiler i hela kommunen utefter behov. Slamdammen i Stugun ska förberedas för tömning.

### **Ansvar 236 – Renhållning**

Under 2021 kommer arbetet med att sluttäcka deponier att fortsätta. Arbetet fortsätter med att kunna börja med insamling av matavfallsinsamling, förpackning och tidningsinsamling samt textilinsamling enligt regeringen krav fortsätter gemensamt med länets andra kommuner. För att öka materialåtervinning och sortera ut matavfall för biogasproduktion krävs nya insamlingssystem och nya behandlingsanläggningar i regionen. Vi jobbar långsiktigt och hållbart och försöker ständigt utvecklas mot en ännu smartare och effektivare hantering av avfall för en hållbar framtid.

### **Ansvar 237 – Städningen**

I och med vissa nya lokaler, tex IFO:s flytt till Strandliden, kommer städningen i och med detta att utöka sitt verksamhetsområde. Den nya z-vattengeneratorn som syftar till att fortsätta arbetet med att minska andelen kemikalier som personalen kommer i kontakt med under sina arbetspass, ska integreras i övrigt arbete och köken kommer i första hand att erbjudas att använda Z-vatten vid sin rengöring, denna metod har redan påbörjats på nya förskolan i Stugun. Enheten kommer även fortsätta utbilda nya medarbetare som behöver SRY- utbildning.

### **Ansvar 238 – ADSL- och fiber**

Under 2021 väntas fiberutbyggnaden fortsätta via egen projektledning. Förutom att följa Projekt Stuguns ytterområden (Mårdsjön, Öravattnet och Skyttmon) ska även Ragunda Östra Ortsammanbindande och accessnät upphandlas och påbörjas, ett område längs älvens södra sida som totalt sträcker sig från Böle Hoo och ner till Västeråsen. Projektet kommer att utföras i etapper där sträckan mellan Hammarstrand-Ragunda är först ut. Projekt Stuguns ytterområden väntas slutföras under året medan Ragunda Östra löper på ett år till. Förutom dessa projekt sker löpande arbete där en ny bredbandssamordnare snart väntas vara på plats, samt arbete via Bredbandsgruppens gällande framtida organisering och utredning av det fiberprojekt som kommunen byggt tillsammans med ServaNet.

**Ansvar 239 – Övrig anläggning och verksamhet**

Att planera och budgetera för främst vinterväghållning men även barmarksunderhåll är svårt, vi måste utvärdera ekonomiskt utfall år till år och budgetera en snittnivå utifrån detta.

Vintersäsongen 2020-2021 väntas bli billigare än föregående säsong utifrån att snöröjning inte är lika kostsamt som halkbekämpning men något vi istället har att titta på i början av 2021 är snötipp Hammarstrand eftersom miljökrav och annat påverkar var och hur vi får lägga snö som fraktas bort från centrala Hammarstrand. Under 2021 ska ny upphandling gällande vinterväghållningsarbete också göras då den gamla är på väg att löpa ut. Periodiserad skötsel av grönytor ska utvärderas och planeras mer effektivt, ett politiskt ärende har initierats för att behandla frågan om ifall grönyteskötsel är något ni framöver ska driva fullt ut i egen regi eller om vissa områden ska kunna läggas ut på entreprenad. Om grönytorna ska fortsätta skötas i kommunens regi måste maskinparken inventeras och moderniseras för att möta miljö- och arbetsmiljökrav.

## Stöd och omsorgsförvaltningen

Ansvarig nämnd: Kommunstyrelsen

Ansvarig tjänsteman: Elisabeth Carlander-Blom

### Ekonomiskt utfall – nettokostnader

Verksamhet	Bokslut 2019	Budget 2020	Bokslut 2020	Avvikelse
IFO	24 436,7	24 341,1	24 224,3	+ 116,8
Vård och omsorg	100 531,4	106 705,4	104 141,9	+ 2 563,5
Integration/stödboende	- 2 796,0	1 389,8	- 661,2	-728,6
Kostenheten	8 919,2	8 985,3	9 095,0	-109,7
<b>SUMMA</b>	<b>131 092,2</b>	<b>138 642,0</b>	<b>136 799,9</b>	<b>+ 1842,1</b>

### Kommentarer utfall per 2020-12-31

#### IFO

Vid årsbokslutet per sista december 2020 har IFO ett positivt ekonomiskt resultat på 116,8 tkr. Inom området vuxen/missbruk har vi under året haft en stor ökning av placeringskostnader, bland annat beroende på en ökad mängd beslut om vård enligt LVM. Området barn och familj ett positivt resultat med anledning av minskade placeringskostnader. Ekonomiskt bistånd samt personalkostnader ligger inom budgetramen.

#### Stödboende/Integration

Verksamheten minskade under 2020. De återsök som söktes för 2020 återbetalas 2021.

#### Vård och Omsorg

Bokslut visar ett plusresultat på 2563,5. Ersättning för covid-kostnader, avgiftsintäkter säbo och hemvårdsavgifter.

Semesterlöneskulförändring och ett plus på sjukvårdsenheten pga. vakant tjänst utgör delar av plusresultatet.

Överskott på övergripande för ingen investering i larm, data och kurser.

Vissa enheter har högre kostnader för vikarier p g a hög arbetsbelastning och sjukdom.

#### Kostenheten

Färre portioner på grundskola och gymnasieskola på grund av större sjukfrånvaro och distansundervisning. Färre boende på säbo, vilket har minskat livsmedelskostnaderna men även medfört lägre intäkt.

Lägre intäkt även på gymnasieskolan på grund av färre elever och distansundervisning. Högre kostnad för transport på grund av mattransporter från Hammarstrand till Stugun under



renovering av köket på Hansåker. Högre kostnader för engångsmaterial under renovering av köket på Hansåker, samt på grund av covid-19

### **Verksamhetsmål Stöd och omsorgsförvaltningen, beslutade i Kommunstyrelsen 2019-12-10 §149**

<b>Stöd- och omsorgsförvaltningen - God ekonomisk hushållning</b>	<b>Uppfyllt 2020-12-31</b>
I samband med att 2019 års resultat är publicerat i Kolada och öppna jämförelser ska jämförelse göras mellan likvärdiga kommuner och med riket vad gäller kostnader för äldreomsorgen, LSS och Individ och familjeomsorgen.	
Måltidsverksamheten ska genom nyckeltal redovisa ekonomiskt utfall i jämförelse med likvärdiga kommuner och med riket.	
AMI ska redovisa förhållandet mellan antal inskrivna med försörjningsstöd och antal som gått ut i arbete eller studier samt jämförelser av kostnader för arbetsmarknadsåtgärder.	

<b>Vård och omsorg - Verksamhetsmål</b>	<b>Uppfyllt 2020-12-31</b>
<b>Målområde Goda livsvillkor</b>	
Brukarna inom vård och omsorg upplever ett gott och professionellt bemötande i kontakten med våra medarbetare.	
Boende/brukare inom särskilt boende och hemtjänst erbjuds strukturerad och systematisk vårdprevention genom med särskilt fokus på fallprevention	
Uppmärksamhet skall läggas på läkemedelsanvändningen för personer 75+, så att avläsbar minskning av mängd och olämplighet kan noteras.	
Brukarna inom vård och omsorg skall uppleva att man har ett gott inflytande över beslutad insats.	
Brukarna inom vård och omsorg skall uppleva att de insatser som beslutats ger en trygg livssituation och att insatserna är oberoende av brukarens könstillhörighet	
<b>Målområde Attraktivt samhälle</b>	
Kommunen skall inom sitt ansvarsområde snabbt och rättssäkert erbjuda serviceinsatser i alla delar av kommunen	
Under året skall en komplett plan för äldreboende inklusive säbo tas fram och beslutas.	
<b>Målområde Effektiv organisation</b>	
En fortsatt genomlysning skall ske vad gäller arbetstider och schemaläggning för personal inom vård och omsorg.	

Genom översyn av den egna organisationen skall förslag om ökning av nyckeltal för bemanning vid säbo från 0,6 till 0,7 presenteras.	
Nettokostnadsavvikelsen för äldreomsorgen skall ligga under 10 procent	
Möjligheterna att skapa både effektivitet och bättre villkor för brukarna genom den framväxande välfärdsteknologin skall fortsatt bevakas och utvecklas.	
Organisationens effektivitet skall genom ekonomisk uppföljning från alla enheter sammanställas och redovisas till varje utskottssammanträde.	

### Verksamhetsmål Individ- och familjeomsorgen

<b>Verksamhetsmål Individ- och familjeomsorgen</b>	<b>Uppfyllt 2020-12-31</b>
<b>Målområde Goda livsvillkor</b>	
Fortsatt utveckling av samarbete mellan IFO och skola	
Utveckla samarbetet med AMI	
Erbjuda stöd av god kvalitet under trygga och säkra förhållanden	
<b>Målområde Effektiv organisation</b>	
Genom kompetensutveckling utveckla förvaltningens förmåga att möta behoven.	
Genom utveckling av förebyggande arbete nå minska kostnader.	

### Verksamhetsmål Måltidsverksamheten

<b>Verksamhetsmål Måltidsverksamhet</b>	<b>Uppfyllt 2020-12-31</b>
<b>Målområde Goda livsvillkor och Attraktivt samhälle</b>	
Erbjuda vällagade och näringsriktiga måltider inom den kommunala verksamheten.	
Främja användningen av lokalproducerade råvaror	
Främja god resursanvändning.	
<b>Målområde Effektiv organisation</b>	
Ta fram förslag till en framtida organisation vad gäller tillagning och servering inom den sammantagna kommunala måltidsverksamheten.	

Ta fram en övergripande policy för måltidsverksamheten från inköp av råvara till måltidens serverande.	
--	--

### Verksamhetsmål Arbetsmarknad och integration

Verksamhetsmål Arbetsmarknad och integration	Uppfyllt 2020-12-31
<b>Målområde Goda livsvillkor</b>	
Arbeta för att främja människors möjligheter att komma i arbete och egen försörjning.	
Verka stödjande med särskild prioritet på möjlighet att bryta sociala mönster.	
<b>Målområde Attraktivt samhälle</b>	
Arbeta som en resurs i samarbetet med Försäkringskassan, Arbetsförmedlingen och IFO.	
Arbeta aktivt med integrationsskapande åtgärder med gruppen nyanlända.	
<b>Målområde Effektiv organisation</b>	
Göra externa projektmedel tillgängliga i arbetet att möta målgrupperna.	
Upprätta mätbara mål utifrån insatta åtgärder.	

Förvaltningen har uppdraget att redovisa måluppfyllelsen utifrån tillgängliga data i adekvat databas som till exempel Kolada, egna enkäter och egen redovisning från förvaltningen. Det kan också ske genom verksamhetsberättelsen och/eller utifrån fattade beslut eller beslutsunderlag.

### Kommentarer till verksamhetsmål per 2020-12-31

#### Vård och omsorg

Arbetet med översyn av arbetstider och schemaläggning blev försenat pga. covid-19. Under hösten 2020 påbörjades en utbildning för chefer i Timecare. Genom kontinuerlig ärendedragning tillsammans och granskning av dokumentation säkerställer biståndsenheten en rättssäker handläggning då det gäller könstillhörighet

Inför budget 2021 har bemanning höjts på säbo från 0,6 till 0,7.

Verksamhetens följs upp vid varje utskottsammanträde.

#### IFO

uppfyller till stora delar verksamhetsmål förutom utveckling av samarbetet med AMI. IFO och skola har ett pågående samarbete och utarbetade samverkandokument oro för barn, Trampolinen och lokalt Jämtbus/barhälsoteam. IFO har utarbetat en kompetensutvecklingsplan på grupp och individnivå. IFO har arbetat fram styrdokument för verksamheten för att göra beslut och

beslutsgång lättfattliga och bedömningar likvärdiga utifrån den enskildes behov. IFO har under de senaste åren arbetat med att inför ett mer förebyggande arbetssätt

### **Kostenheten**

Nyckeltal för ekonomisk jämförelse förutsätter att det är likartade verksamheter som jämförs. Kostenheten har inga renodlade förskole-, skol- eller äldreomsorgskök. Kombinerade kök blir svårare att jämföra med andra. Vällagade och näringsriktiga måltider erbjuds.

## **Årets händelser**

### **IFO**

IFO har haft en stabil bemanning under året. Inom området barn och familj har det under året varit en stor ökning av orosanmälningar där våld i nära relation har varit en stor del av ökningen. Inom området vuxen/missbruk har vi haft ett konstant antal ärenden under året. Vi har inom området haft en ökning av placering jämfört med tidigare år. Inom området ekonomiskt bistånd har det varit ett konstant antal ärenden under året. Vi har under året sett tendensen av en ökad inflyttning till kommunen av personer som är socioekonomiskt utsatta, i vissa fall med aktivt stöd av socialtjänsterna i de kommuner de flyttar från. Under året har samarbetet mellan IFO, skola och förskola fortsatt utvecklats och gymnasieskolan har tillkommit i samarbetet. Samarbetet med AMI har minskat under året med anledning av pandemin och detta är en generell tendens med de parter IFO samarbetar med.

### **Vård och Omsorg**

Utmaningen och fokus har varit Covid-19. Materialanskaffning, att rutiner fungerar och personalbemanning. Svårighet med att bemanna med utbildad personal

Baspersonal som saknar undersköterskekompetens har på börjat utbildning på JGY. Ett stöd från regeringsmedel ”äldreomsorgslyftet”.

### **Kostenheten**

Portioneringen av mat på skolor under vårterminen. Ändrade rutiner, med anledning av Covid-19. Planering för stort personalbortfall och uteblivna varuleveranser. Från och med november finns pooltjänst 100 % för att underlätta vid korttidsfrånvaro. Tidvis svårt att bemanna alla kök fullt ut då många varit sjuka. Uppgradering av maskinpark för att säkerställa produktionen.

## **Framtid**

### **IFO**

IFO kommer under 2021 att flytta till nya lokaler. Inom området ekonomiskt bistånd kommer ett nytt arbetssätt med förenklad ansökan och ökat socialt arbete att införas. Fortsatt utveckling av vårt samarbete med skola/förskola i projektet behandlande skola samt samverkansforumet ”oro för barn” är ett prioriterat område. Bedömningen är att IFO håller en god kvalitet i verksamheten, såväl ekonomiskt som tjänster för medborgarna. IFO utvecklingsarbete kommer framgent att bestå av justeringar där det bedöms nödvändigt. Den stora utmaningen framöver är att vidmakthålla den kvalitet som verksamheten uppnått.

### **Vård och Omsorg**

Att tillsammans med personalavdelningen förändra och förbättra schemalagningen.

Tillsammans med regionen vaccinera för Covid-19. Tillsammans med primärvården utveckla God och nära vård. Fortsätta utbilda undersköterskor via JGY och äldreomsorgslyftet.

### Kostenheten

Påbörja arbete med förslag till en framtida organisation för tillagning och servering inom måltidsverksamheten.

Ta fram en övergripande policy för måltidsverksamheten från inköp av råvara till måltidens serverande. Uppdatering av kunskaper inom specialkost och mat till äldre. Återuppta samarbete och aktiviteter med skola och säbo. Ny livsmedelsupphandling påbörjas 2021. Samarbete och kunskapsutbyte med kostchefer i länet. Fortsätta uppdatera recept och matsedlar samt minska matsvinnet.

<b>Verksamhetsmått IFO</b>	<b>2018</b>	<b>2019</b>	<b>2020</b>
<b>Antal hushåll med försörjningsstöd uppdelat på hushållstyp</b>			
Ensamstående man utan barn	113	102	67
Ensamstående man med barn	3	8	13
Ensamstående kvinna utan barn	56	43	32
Ensamstående kvinna med barn	2	23	17
Sammanboende utan barn	19	10	4
Sammanboende med barn	27	33	21
Övriga	0	1	0
Antal inkomna anmälningar gällande barn och unga*	192	239	301
<b>Ekonomiskt bistånd: utfall och antal beslut</b>			
Ekonomiskt utfall tkr	5531	6134	5566
Antal beslut (som beviljats)	1797	2021	1705
Antal beslut (som avslagits)	851	881	877
Antal ärenden	288	221	202
<b>Antal placerade under året</b>			
Barn och ungdomar, SOL-placeringar	4/3 EKB	10 / 4 EKB	6/4 EKB
Barn och ungdomar, LVU-placeringar	5	9	10
Vuxna, SOL-placeringar	15	16	9

Vuxna, LVU-placeringar	0	1	1
------------------------	---	---	---

<b>Verksamhetsmått Vård och Omsorg</b>	<b>2019</b>	<b>2020</b>
Antal personer med service i eget boende 1 oktober	258	234
Antal beviljade hjälptimmar i eget boende, oktober	4734	4530
Antal personer i korttidsvård, oktober	7	7
Antal personer med service i särskilt boende 1 oktober	79	72
Antal personer boende i gruppboende enligt LSS	0	0

<b>Verksamhetsmått Köken</b>	<b>2019</b>	<b>2020</b>
Livsmedelskostnad/portion	15,33	15,45
Personalkostnad/portion	27,72	30,65
Bruttokostnad/portion	45,51	49,92
Antal portioner	306 965	285 003

## Förbunden

Ansvarig nämnd: Kommunstyrelsen

Ansvarig tjänsteman: Eva Norum

### Ekonomisk utfall – nettokostnader

Verksamhet	Bokslut 2019	Budget 2020	Bokslut 2020	Avvikelse
JGY	28 031,7	28 500,0	27 900,2	599,8
Räddningstjänst förbundet	9 941,6	10 000,0	9 433,7	566,3
<b>SUMMA</b>	<b>37 973,3</b>	<b>38 500,0</b>	<b>37 333,9</b>	<b>1 166,1</b>

### Kommentarer utfall per 31/8 samt prognos 2020

#### JGY

Kommunalförbundet Jämtlands gymnasieförbund bildades 2005 av Bräcke, Krokoms, Ragunda och Östersunds kommuner. Förbundet ombildades 1 juli 2017 när Åre kommun tillkom som medlem.

Förbundet har huvudmannskapet för gymnasieskolan, gymnasiesärskolan och delar av den kommunala vuxenutbildningen i medlemskommunerna. Förutom myndighetsuppdraget driver förbundet sju skolor med cirka 3 500 elever i ungdomsskolan och 500 elever i kommunal vuxenutbildning. Förbundet har cirka 600 medarbetare.

Ragunda kommuns andel i Jämtlands gymnasieförbund är 5,44 %.

#### Räddningstjänst

Från 2012-01-01 ingår Räddningstjänsten, Ragunda Kommun i Jämtlands Räddningstjänstförbund. Jämtlands Räddningstjänstförbund består förutom av Ragunda Kommun också av Östersund, Krokoms, Strömsund, Berg, Härjedalen och Bräcke. Den huvudsakliga uppgiften är naturligtvis att släcka bränder och göra räddningsinsatser men man arbetar också förebyggande inom en rad områden.

Ragunda kommuns andel i Jämtlands räddningstjänstförbund är 8,07 %.

### För totalt resultat, mål och ställning hänvisas till respektive förbunds årsredovisning.

Sammanställda räkenskaper eller redovisning av mellanhavanden mellan Ragunda kommun och förbunden har ej upprättats i denna årsredovisning.

## Bygg och miljönämnden

Ordförande: Margareta Nordling

Ansvarig tjänsteman: Göran Hansson

### Ekonomiskt utfall – nettokostnader

Verksamhet	Bokslut 2019	Budget 2020	Bokslut 2020	Avvikelse
Bygg-och miljönämnden	4 440,2	5638,0	4677,9	960,1
<b>SUMMA</b>	<b>4 440,2</b>	<b>5638,0</b>	<b>4677,9</b>	<b>960,1</b>

### Ekonomiskt utfall

Kommentarer utfall per 2020-12-31

Årets positiva överskott beror till största delen på minskat antal bostadsanpassningar (58 st 2019, 39 st 2020) och färre kostsamma anpassningar.

### Verksamhetsmål – beslutade i Kommunfullmäktige 2020-09-24 §63

#### Goda livsvillkor

Bygg- och miljönämnden ska genom sitt tillsynsansvar över verksamheter se till att villkor och regler följs. Allt detta i ett förebyggande syfte. Detta ska ske genom inspektion/kontroll/revision på plats eller administrativt. Ambitionen är att för varje ansvarsområde jobba för att tydliggöra de övergripande mål som finns och därigenom underlätta för under att målen, få en ekologiskt, socialt och ekonomiskt väl fungerande kommun.

Indikator med start 2020	Uppfyllt 2020-12-31
Aktuella uppgifter på hemsidan för samtliga verksamhetsområden. Information om aktuellt område i samtliga Ragundablad 2020.	Nej, information har lämnats i 6 av 12 Ragundablad. Uppdatering hemsida pågår löpande.
Antal informationer på hemsidan under rubrik ”visste ni att” eller liknande.	Nej.
Antal inspektioner utförda på verksamheter med fasta avgifter.	Ca 45 st. Tillsyns och kontrollskuld finns vilket måste prioriteras 2021 och 2022.



### Attraktivt samhälle

Bygg- och miljönämnden ska inom sitt ansvarsområde verka för att utveckla och påverka samhällsutvecklingen i en ekologisk, socialt och ekonomisk positiv riktning. Grunden är att med stöd av de globala miljömålen i Agenda 2030, verka för ett hållbart och attraktivt samhälle.

Indikator med start 2020	Uppfyllt 2020-12-31
I projekt under 2020 ta fram en arbetsmodell/rutin för arbete med ovårdade/övergivna tomter/förfallna hus. Arbetet genomförs i samarbete med student på Mittuniversitetet, Östersund.	Ja, men inte redovisat i bygg- och miljönämnden ännu.

### Effektiv organisation

Bygg- och miljönämndens resurser är begränsade. Bygg- och miljönämnden ska därför söka samverka och där det visar sig möjligt arbeta för detta. För att klara behovet av kompetens i framtiden ska nämnden verka för att både kompetensförsörjning och utveckling av kompetensen hos personalen är god genom aktiv deltagande.

Bygg- och miljönämnden ska vara en nämnd som ger god och förutsägbar service till verksamheter, medborgare och andra myndigheter. Nämnden ska ha väl fungerande och tydliga serviceåtaganden samt följa lagstadgade handläggningstider.

Indikator med start 2020	Uppfyllt 2020-12-31
Avstämning av utfall för serviceåtaganden och lagstadgade handläggningstider.	Ja, redovisat i internkontrollen på nämndens första möte 2021.

### Kommentarer till verksamhetsmål per 2020-12-31

Årets tillsynsverksamhet har påverkats mycket av den pandemi som pågår. Tillsyn på plats har ersatts av ökad information via telefon/teams mm. En tillsynsskuld har byggts upp för tillsyn vid objekt med fast avgift som måste hanteras när pandemin har släppt sitt grepp förhoppningsvis under 2021.

### Årets händelser

Pandemin har överskuggat bygg- och miljönämndens arbete. Formerna för tillsyn har fått anpassas och har skett i några fall skett digitalt med lyckat resultat. Arbete med dricksvattenfrågor och undersökning av PFAS förekomst i Indalsälven med biflöden har dominerat på livsmedelssidan. En modell för tillsyn av oljeavskiljare har arbetats fram och inventering har startats i Hammarstrand. Några samråd som rör vindkraftsparker har påbörjats i slutet av 2020. Antalet skrotbilsärenden och ärenden om ovårdade tomter har ökat liksom kostnaderna som är förknippat med den typen av ärenden. Bygg- och miljökontoret medverkar vid framtagandet av karta på hemsidan. I vårt verksamhetsprogram, VISION fortsätter vi lägga upp och in nya mallar för våra verksamhetsområden. Vi vill också passa på att hälsa vår nya byggingenjör, Lovisa Bertilsson välkommen till Ragunda kommun.

### Framtid

Arbetet kommer att präglas av förutsättningarna under pågående pandemi. Nya sätt att utöva tillsyn kommer att prövas under året. Arbete med planer och provningar som rör elnät och elöverföring förväntas öka.

Tillsynsskulden för objekt med fast avgift enligt miljöbalken innebär att bygg- och miljökontoret under 2021 projektanställer en person för tillsyn av verksamheter som betalar fast avgift. Projekt förfallna hus redovisas för nämnden under 2021. Nämnden ska fortsätta informera i Ragundabladet och undersöka en lämplig form för information på hemsidan.

<b>Verksamhetsmått Bygg o Miljö</b> <b>Ärendetyp (diarieförda)</b>	<b>2019</b>	<b>2020</b>
Administrativa ärenden	100	36
Alkohol	24	21
Bostadsanpassning	58	39
Brandfarlig vara	5	7
Buller	2	3
Bygg/rivningsanmälan	22	44
Bygg/rivningslov	82	44
Köldmedia	16	16
Planärenden	2	3
Dricksvatten	34	69
Avlopp	115	48
Farligt avfall	2	-
Fastighetsärenden	43	35
Folköl	1	-
Hälsoskydd	28	31
Kalkning	2	3
Kemikalier	2	-
Kulturmiljö	-	-
Livsmedel	84	36
Läkemedel	-	-
Miljöfarlig verksamhet	103	125
Naturvård	1	9

Olovligt byggande	5	3
Parkeringstillstånd	25	26
Ovårdad tomt	4	17
Obligatorisk ventilationskontroll	10	19
Oljecisterner	-	-
Radon	10	3
Ras och skred	2	3
Renhållning/nedskräpning	-	-
Förorenad mark	2	1
Smittskydd	-	14
Strandskyddsdispenser	15	14
Tobak	14	4
Trafikärenden	41	41
Värmepumpar	32	22
Övrigt	178	249
<b>Ärendetyp (ej diarieförda)</b>		
Recipientprovtagning	17	17
Livsmedelsprover	1	2
Avslutade bygglov	30	-
Övriga	10	-
<b>TOTAL</b>	1122	1004
Antal ärenden/handläggare (6 st)	187	167

## Överförmyndarnämnden

**Ordförande:** Margareta Nordling

**Ansvarig tjänsteman:** Överförmyndarhandläggare vid Bräcke kommun samt Magnus Ahnfelt, kommunsekreterare Ragunda kommun..

### Ekonomiskt utfall – nettokostnader

Verksamhet	Bokslut 2019	Budget 2020	Bokslut 2020	Avvikelse
Överförmyndarnämnd	527,6	773,5	559,0	214,5
<b>SUMMA</b>	<b>527,6</b>	<b>773,5</b>	<b>559,0</b>	<b>214,5</b>

### Kommentarer ekonomiskt utfall per 2020-12-31

En betydande del av avvikelsen beror på att utfallet för kostnader för uppdragstagare blev lägre än budgeterat.

### Verksamhetsmål – beslutade Kommunalfullmäktige 2018-02-22 §14

Mål Överförmyndarnämnden	Uppfyllt 2020-12-31
<b>Kompetens</b> Handläggning skall ske på likartat sätt i alla ärenden.	
<b>Kommunikation:</b> Informera i Ragundabladet en gång per år.	Annonserat om behov av ställföreträdare , hemsida, FB
<b>Kundservice</b> <ul style="list-style-type: none"> <li>• Handläggning av nytt ärende skall påbörjas senast en vecka från det att ärendet intieras hos överförmyndaren.</li> <li>• Inom en vecka från förfrågan bistå med information eller hänvisning till annan instans.</li> </ul>	
<b>Kreativitet</b> Utarbeta informationsmaterial som distribueras till vård- och serviceinrättningar samt läggs ut på kommunens hemsida.	
<b>Kultur</b> Erbjuder möjligheter för ställföreträdare att delta i studiecirkel samt informera om eventuella lagändringar.	Ja, årsräkningsutbildning i februari - 20, regelbunden info om nyheter/email

### Kommentarer till verksamhetsmål per 2020-12-31

Överförmyndarnämndens mål är till viss del uppfyllda. Utbildningar erbjuds i samarbete med Östersunds Överförmyndarnämnd. Egen utbildning i årsräkning i februari 2020.

### Årets händelse

Handläggningen köps av Bräcke kommun. Inga ensamkommande barn vid årets slut.

## Framtid

Överförmyndarnämnden bör under 2021 ta ställning till huruvida man ska fördjupa samarbetet inom länet genom att ingå i gemensam nämnd. Nämnden bör också ta ställning till vilket verksamhetssystem som ska handläggas för handläggning. Det beslutet är avhängigt om fördjupat samarbete ingås.

<b>Verksamhetsmått Överförmyndaren</b>	<b>2019</b>	<b>2020</b>
Antal ärenden vid periodens slut	72	76
Godmanskap	53	49
Förvaltarskap	5	6
Förordnad förmyndare	1	2
Föräldraförvaltning	11	17
Därav redovisade	0	0
Nyttillkomna ärenden	30	28
Avslutade ärenden	36	21
Omprövade förvaltarskap	5	5

## Miljöredovisning

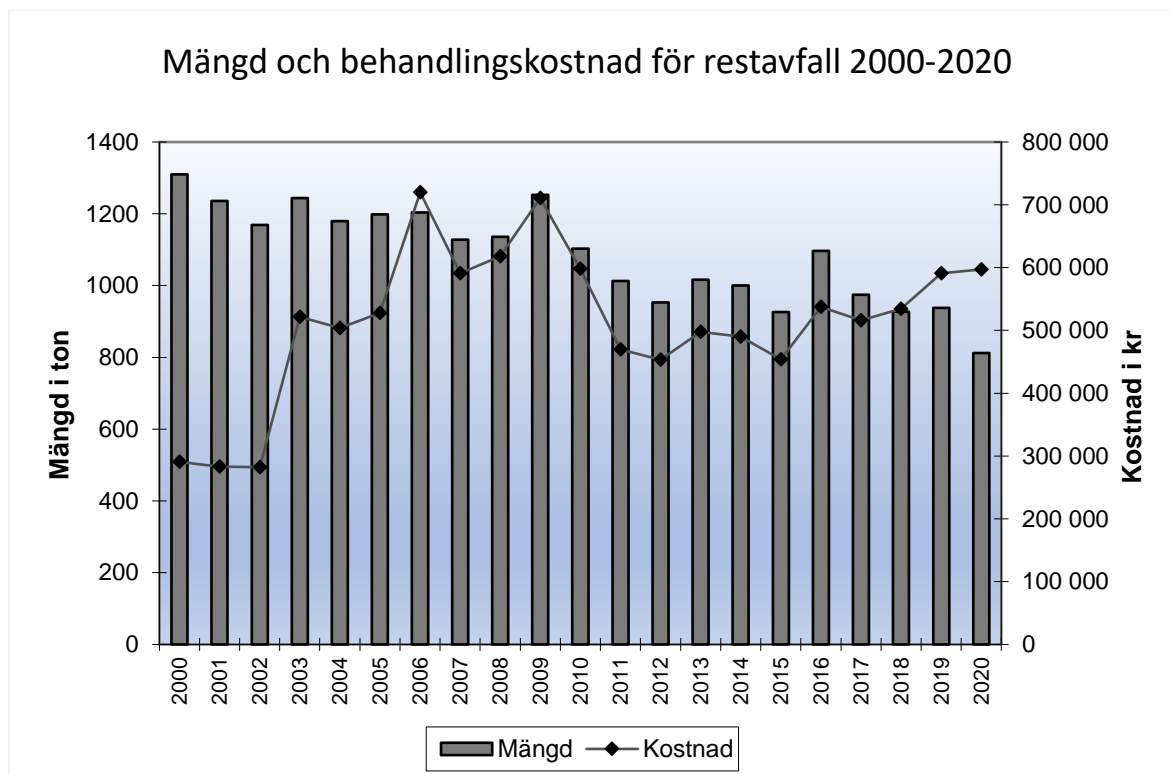
### Avfall – renhållning, Årets händelser, 2020

Kommunfullmäktige tog under året ett inriktningsbeslut om införande av matavfallsinsamling i Ragunda kommun med start 2022. Under året arbetades det fram nya avfallsföreskrifter och avfallstaxa och antogs av kommunfullmäktige i november. I och med det nya tillståndet för fortsatt drift av Böle slambehandlingsläggning som blev klart 25 oktober 2019, fortsatte arbetet med utökade komposteringen av slammet under 2020. Återställningen av den avslutade slamtippen i Kullsta har påbörjats. Arbetet med avslutning på deponierna har fortsatt och under 2020 har sättningsmätningarna på alla tre tipparna påbörjats.

På återvinningscentralerna har öppettiderna utökats med en helgdag i månaden under perioden maj-okt. Den satsningen har tagits emot väl och det har varit många besökare under dessa dagar. I november infördes nya antecknings- och rapporteringsskyldighet av farligt avfall. Hanteringen för denna rapportering krävde stora resurser, så därför bestämdes det att stänga mottagandet av farligt avfall tills vidare för företag på grund av arbetsbelastning för personalen. Nya upphandlingar gjordes under året. Transport av avfall till förbränning tilldelades nuvarande entreprenör. Det nya avtalet startar 2021. Gemensam upphandling med Bräcke om insamling av kärlosopor innebär ny entreprenör, det nya avtalet kommer att starta 2022. Fortsatt arbete med att öka medvetenheten och hur man sopsorterar har skett i Ragundabladet och via hemsida och sociala medier.

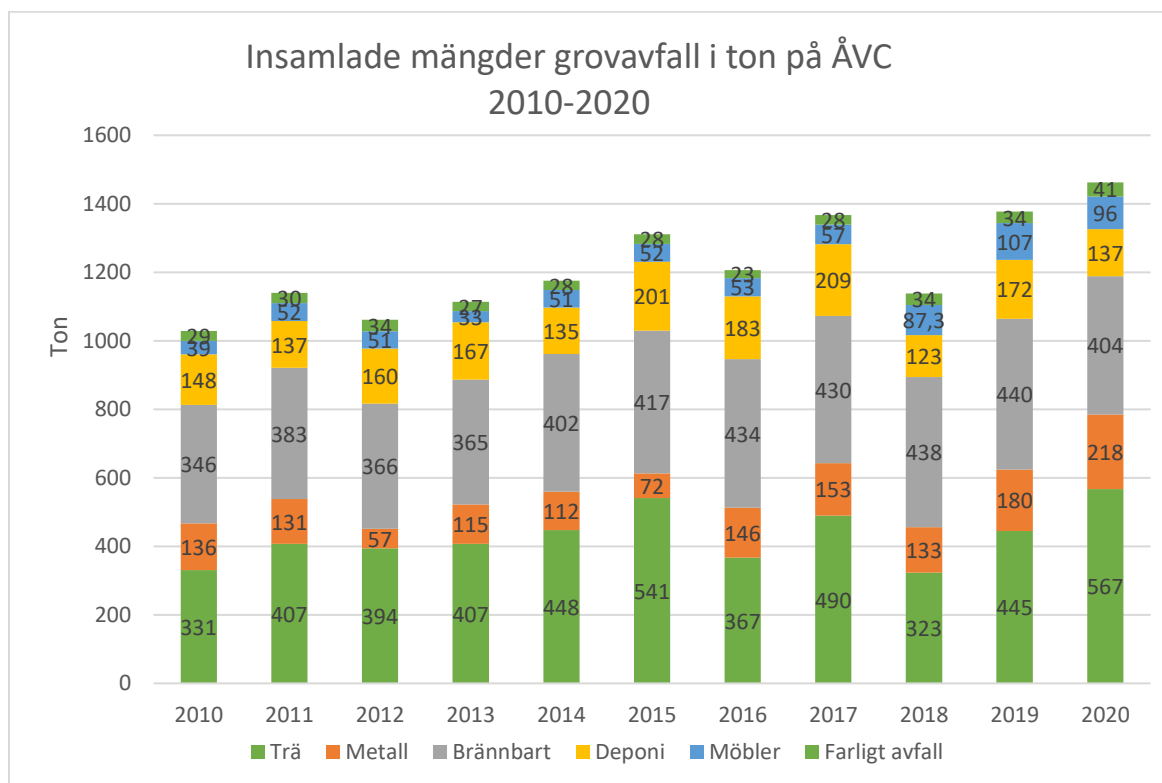
### Insamlade mängder hushållsavfall och grovsopor på ÅVC

Insamlat hushållsavfall (kärlsopor) som går till förbränning och brännbar fraktion på ÅVC fortsätter att minska. Hushållen sorterar mer och tömmer sina gröna kärl allt mindre medan kostnaderna för förbränningen fortsätter att öka pga förbränningskatten som infördes 2020. På 20 år sedan 2000 har vi minskat hushållsavfallet med 38%. Mängden restavfall per invånare uppgick år 2020 till 156 kg och har då minskat med 52 kg sedan 2000 då siffran var 208 kg.



Förklaring till kostnadsvängningarna. 2003: Ökning för förbränning och balning av avfall. 2006: Förbränningskatt på 350 kr/ton tillkom.

Mängd grovavfall (rent trä, metall, deponi och möbler) som togs emot på våra återvinningscentraler var 1422 ton totalt och har ökat från dom senaste 10 åren med 42 %.



Farligt avfall (spillolja, färg och övrigt farligt avfall) som lämnades in av hushåll på ÅVC är har ökat till 41 ton jämfört med förra årets 34 ton.

### Framtid, kommande händelser under 2021

Under 2021 kommer arbetet med att sluttäcka deponier att fortsätta. Arbetet fortsätter med att kunna börja med insamling av matavfallsinsamling, förpackning och tidningsinsamling samt textilinsamling enligt regeringens krav fortsätter gemensamt med länets andra kommuner. För att öka materialåtervinning och sortera ut matavfall för biogasproduktion krävs nya insamlingssystem och nya behandlingsanläggningar i regionen. Vi jobbar långsiktigt och hållbart och försöker ständigt utvecklas mot en ännu smartare och effektivare hantering av avfall för en hållbar framtid.

### CO2-utsläpp

Den miljöpåverkan som fordon tillhörande renhållningen och entreprenörer renhållningen upphandlat för att samla in hushållsavfall, grovavfall, farligt avfall och tömma enskilda avlopp samt transporter av insamlat avfall till godkända behandlingsanläggningar orsakade fortsatt under året CO2-utsläpp på ca 100 ton.

### Kalkning

På grund av utsläpp från fossilt bränsle som olja och kol har vissa delar av Ragunda kommun drabbats av försurade sjöar och vattendrag. Kalkning av försurade områden sker i kommunens östra del. Här är berggrunden svårvittrad och har ingen eller liten möjlighet att klara av försurande regn och nedfall. Kalkningen sker för att kapa surstötter, dvs. höja pH-värdet, på våren i samband med snösmältningen och vid ihållande regn på övrig tid av året. Kommunen sköter en stationär kalkdoserare i Kvissleån. Ca 10-40 ton kalk sprids årligen via kalkdoseraren. Under 2020 spreds ca 30 ton kalk. Samtliga prov har visat att vi klarat pH målet (6,0) i Kvissleån/Järån under 2020. För uppgiften får Ragunda kommun ca 90% i statligt bidrag.

### Badvatten

Bygg- och miljökontoret tar på uppdrag av kommunfullmäktige regelbundna prover på badvatten på utvalda badplatser i kommunen. Under 2020 togs 8 st. prover varav samtliga blev godkända. Resultat av provtagningar från 2008 och framåt redovisas i tabell nedan. Från och med 2012 tas prover endast på badplatser där bryggor och eller omklädningsmöjligheter m.m. finns. From 2018 utförs hälsoskyddstillsyn samtidigt som provet tas.

Resultat	2009	2010	2011	2012	2013	2014	2015	2016	2017	2018	2019	2020
Antal prov	10	10	12	7	7	15	7	12	12	4	8	8
Tjänliga	10	10	9	7	7	15	7	12	12	4	8	7

### Miljöpolicy Ragunda kommun

Ragunda kommun ska i rollen som verksamhetsutövare och myndighet arbeta för en långsiktigt hållbar utveckling och sträva efter att skapa en god livsmiljö.

För att uppnå en långsiktigt hållbar utveckling ska kommunen...

...visa miljöhänsyn och miljöansvar i alla roller och verksamhetsområden.

...driva en verksamhet som kännetecknas av effektivitet i nyttjandet av energi och hushållning med råvaror och naturresurser. Att arbeta för ständiga förbättringar och förebygga föroreningar ska ingå som naturliga delar i kommunens verksamhet.

...sträva efter att minimera negativ inverkan på omgivningen i form av utsläpp till luft, mark och vatten.

...verka för en god vattenkvalitet.

...med god marginal följa lagar och andra krav inom miljöområdet.

...beakta miljöfrågor vid upphandlingar och inköp av varor och tjänster.

...utbilda och motivera anställda och politiker samt informera och samverka med näringsliv, offentlig sektor och allmänhet för ökad miljömedvetenhet.

Miljöpolicy antagen i KF 2005-06-08, §9